

# P5735SS | P5735WS

SE | Trådlös dörrklocka

---



## Innehåll

Säkerhetsanvisningar och varningar .....	2
Tekniska specifikationer .....	3
Beskrivning.....	4
Installation och montering .....	6
Mobil-app.....	8
Knappar och funktioner .....	10
Felsökning – vanliga frågor .....	13

## Säkerhetsanvisningar och varningar



Läs bruksanvisningen innan du använder enheten.



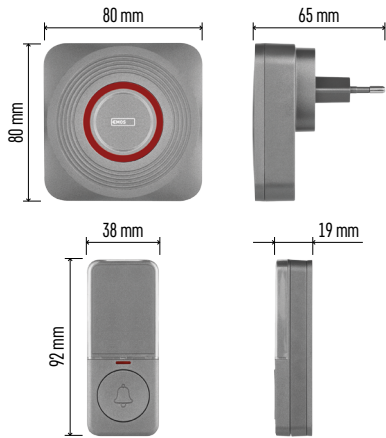
Följ säkerhetsanvisningarna i bruksanvisningen.

- Dörrklockan (mottagaren) är avsedd att användas i torra inomhusmiljöer.
- Dörrklockan ska placeras på en plats med enkel åtkomst för enkel hantering och urkoppling.
- Kontrollera funktionaliteten på dörrklockans knapp med jämna mellanrum och byt ut batteriet inom rimlig tid. Använd endast litiumbatterier i hög kvalitet med de fastställda parametrarna.
- När dörrklockan inte ska användas på en lång tid, ta bort batteriet från dörrklockans knapp.
- Utsätt inte knappen eller dörrklockan för alltför stora vibrationer eller stötar.
- Utsätt inte knappen eller dörrklockan för alltför hög värme och direkt solljus eller fukt.
- Koppla ur dörrklockan från uttaget vid rengöring.
- Använd en lätt fuktad trasa med en liten mängd rengöringsmedel för att rengöra enheten. Använd inte aggressiva rengöringsmedel eller lösningsmedel.
- Tillverkaren ansvarar inte för skador som orsakats av felaktig användning av enheten.
- Du får inte kasta batterierna i en brasa eller ta isär eller kortsluta dem.
- Förvara batterierna utom räckhåll för barn. Förtäring kan orsaka kemikalieförgiftning, perforering på mjuka vävnader och dödsfall.
- Allvarlig förgiftning kan ske inom två timmar efter första symptom. Sök vård omedelbart.
- Produkten är inte avsedd att användas av personer (inklusive barn) med nedsatt fysisk, sensorisk eller mental förmåga, eller brist på erfarenhet, som förhindrar säker användning – såvida de inte övervakas eller instrueras av en person med ansvar för deras säkerhet under användningen av produkten. Barn måste alltid hållas under uppsikt så att de inte leker med produkten.

EMOS spol. s r.o. försäkrar härmed att radioutrustningen P5735SS och P5735WS överensstämmer med direktiv 2014/53/EU.

Hela ordalydelsen i EU-försäkran om överensstämmelse hittar du på <http://www.emos.eu/download>.





## Tekniska specifikationer

Överföringsräckvidd: upp till 150 m på öppen yta (kan minska till en femtedel i ett livligt område)

Knapp: vattenbeständig; kapslingsklass IP44

Parkoppla dörrklockan med knappar: självinlärningsfunktion

Parkopplingskapacitet: max. 8 knappar per dörrklocka, max. 2 knappar per dörrklocka i EMOS GoSmart-appen

Antal ringsignaler: 52

Överföringsfrekvens: 433,92 MHz, 10 mW ERP max.

Strömförsörjning dörrklocka: 230 V AC/50 Hz

Strömförsörjning knapp: 1 st. 3 V-batteri (typ CR2032, medföljer)

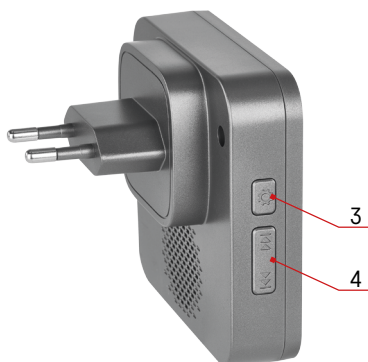
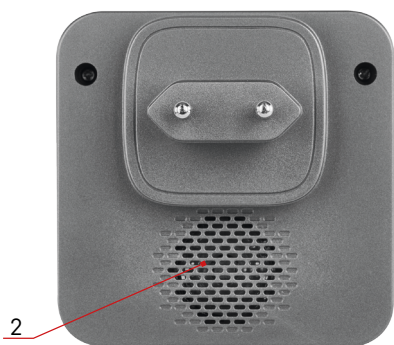
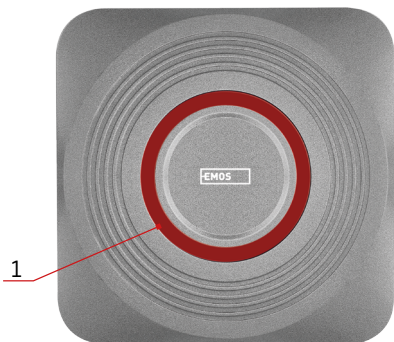
Medföljer: dubbelhäftande tejp

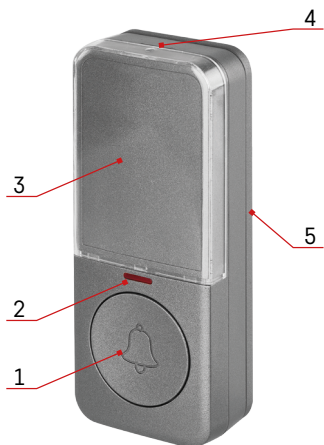


## Beskrivning

### Beskrivning av dörrklockan

- 1 – lysdiod klocka
- 2 – högtalare
- 3 – knapp för volyminställning
- 4 – knapp för inställning av ringsignal







### Beskrivning av knapp

- 1 – knapp för ringklocka
- 2 – lysdiod knapp
- 3 – lock för märkskylt
- 4 – hål för öppning av batteriluckan
- 5 – monteringsplatta





## Installation och montering

### Parkoppla knappen med dörrklockan

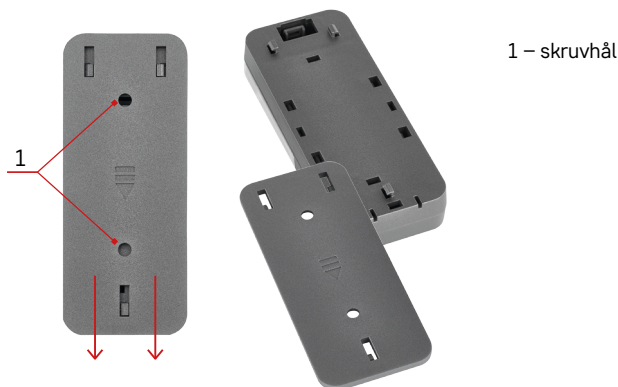
1. Anslut dörrklockan till ett 230 V AC/50 Hz-uttag.
  2. Tryck sedan på parkopplingsknappen  på dörrklockan i ca. 5 sekunder.
  3. När dörrklockans lysdiod börjar lysa; släpp knappen . Dörrklockan byter till självinlärningsläge för parkoppling vilket varar i 25 sekunder.  
Under tiden, tryck på knappen för ringklocka. Dörrklockan ringer och knappen är nu parkopplad med dörrklockan.  
Detta avslutar automatiskt självinlärningsläget.
  4. För att parkoppla flera knappar upprepar du processen för varje knapp från steg 1.
- Obs: Dörrklockan har ett internt minne där den lagrar koderna för de parkopplade knapparna vid händelse av strömbrott. Därmed behöver du inte parkoppla knapparna på nytt efter ett strömbrott.*

### Rensa minnet på parkopplade knappar

- Tryck och håll ned parkopplingsknappen  på dörrklockan.  
Anslut dörrklockan till ett uttag.  
Dörrklockans lysdiod börjar lysa efter ca. 5 sekunder. Släpp knappen . Lysdioden släcks.  
Minnet rensas på alla parkopplade knappar inklusive knappar i appen.

### Installera ringklockans knapp (sändaren)

1. Sätt i ett batteri i knappen, se "Byta knappens batteri" nedan.
2. Börja med att parkoppla knappen med dörrklockan.
3. Innan installation, verifiera att satsen fungerar på den valda platsen.
4. Ta bort monteringsplattan från batteriluckan, se bild 3.





5. Använd dubbelhäftande tejp (medföljer) eller två skruvar (medföljer ej) för att fästa baksidan på monteringsplattan på väggen. Även om knappen är väderbeständig bör du välja en plats med skydd, t.ex. i en väggnisch.
6. Sätt tillbaka monteringsplattan på knappen.
7. Tryck på knappen och ring på klockan. När du trycker lyser knappens lysdiod, vilket indikerar att knappen har skickat en radiosignal. Dörrklockan spelar den valda ringsignalen.

*Obs: Dörrklockans knapp (sändaren) kan placeras på trä eller tegel utan problem. Placera dock aldrig knappen direkt på metallobjekt eller material som innehåller metall, som plastfönster eller dörrar med metallram. I de fallen fungerar inte sändaren ordentligt.*

## Installera ringklockan (mottagaren)


1. Dörrklockan är endast avsedd för inomhusbruk. När den är aktiv ska den vara ansluten till ett 230 V AC/50 Hz-uttag med fritt utrymme runt om så att den går att komma åt.
2. Överföringsräckvidden (max. 150 m) påverkas av lokala förhållanden, som antalet väggar signalen passerar igenom, dörrkarmar i metall och andra element som påverkar överföringen av radiosignaler (förekomsten av andra radioenheter som verkar med en liknande frekvens, som trådlösa termometrar, styrenheter för grindar etc.). Överföringsräckvidden kan minska drastiskt på grund av dessa faktorer.

## Välja ringsignal

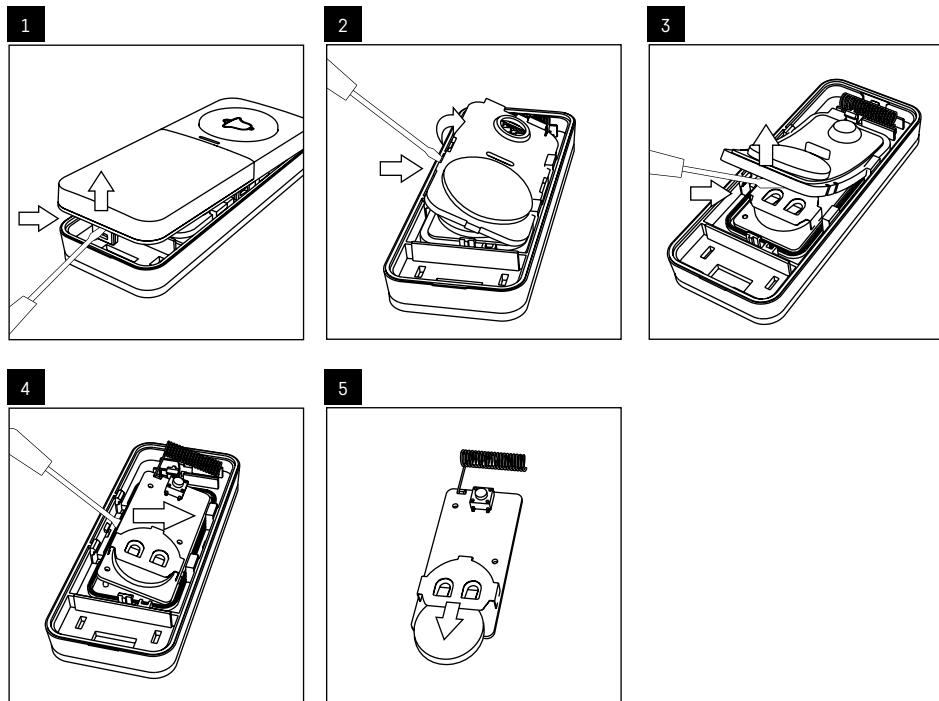
1. Tryck upprepade gånger på knappen för inställning av ringsignal  eller  på dörrklockan.
2. Varje tryck på knappen spelar en ny ringsignal. Den senaste ringsignalen som spelas upp är den som kommer att användas.

## Ställa in klockans volym

Du kan ställa in 5 ljudnivåer.

Tryck upprepade gånger på knappen  på dörrklockan. Varje tryck ändrar ljudnivån (100 % – 75 % – 50 % – 25 % – 0 %). Vid 0 % indikeras ringningen endast av att dörrklockans lysdiod blinkar.

## Byta knappens batteri



## Mobil-app



Dörrklockan kan styras med en mobilapp för iOS eller Android.

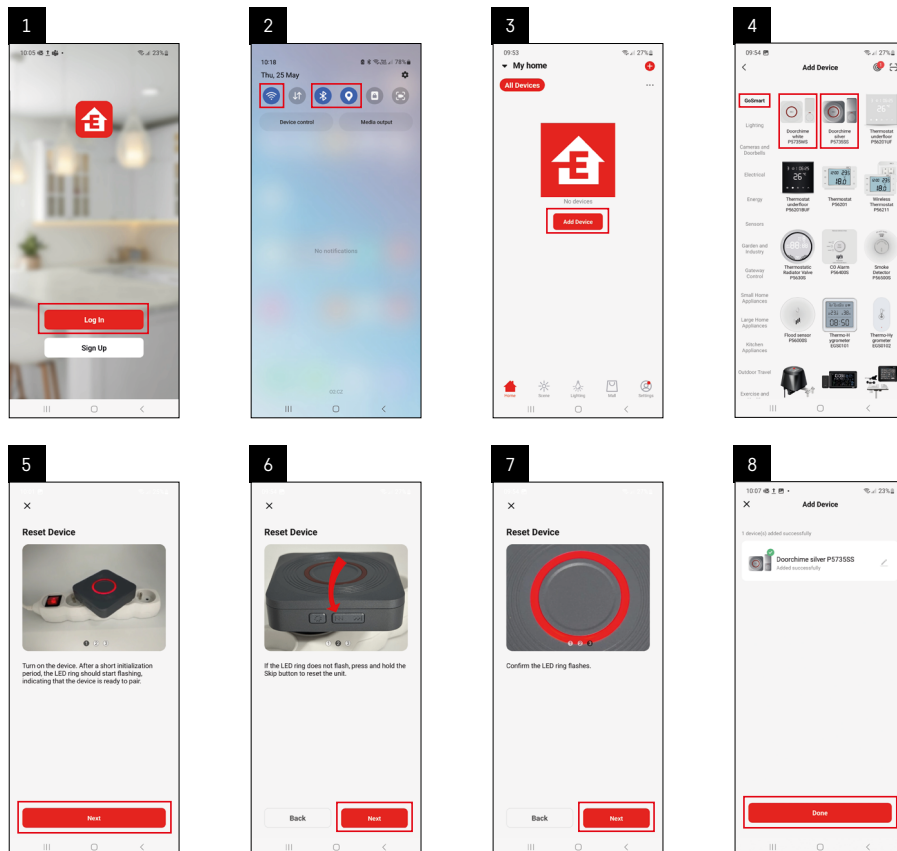
Ladda ner appen EMOS GoSmart till din enhet.

Tryck på knappen Log in (Logga in) om du har använt appen tidigare.

Annars trycker du på knappen Sign Up (Registrera) och registrerar dig.



## Parkoppla med appen



Anslut dörrklockan till ett 230 V AC/50 Hz-uttag; dörrklockans lysdiod börjar blinka.

Om lysdioden inte blinkar, håll knappen  eller  intryckt i ungefär 5 sekunder.

Tryck på Add Device (Lägg till enhet) i appen.

Tryck på GoSmart-listan till vänster och tryck på ikonen för Doorchime silver P5735SS/Doorchime white P5735WS

Följ instruktionerna i appen och ange namn och lösenord för ditt 2,4 GHz-wifi-nätverk.

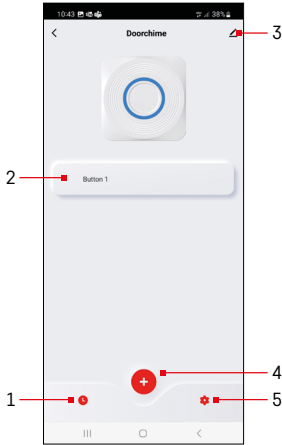
Parkopplingen i appen slutförs inom 2 minuter; lysdioden slutar blinka.

*Obs: Om enheten inte lyckas parkoppla måste du upprepa processen. Wifi-nätverk på 5 GHz stöds inte.*



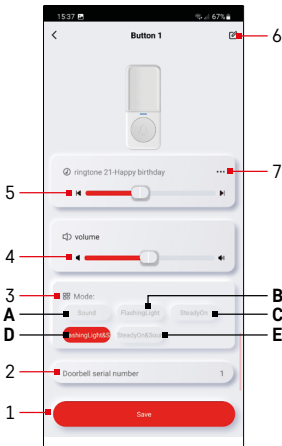
## Knappar och funktioner

### Appmeny



- 1 – ringhistorik
- 2 – knappinställningar
- 3 – avancerade inställningar
- 4 – parkoppla knappen med appen
- 5 – inställningar för ringnotifikationer

### Knappinställningar



- 1 – spara inställningar
- 2 – knappens serienummer
- 3 – inställningar för ringläge (den här inställningen är endast aktuell för knappar som är parkopplade med appen)
- 4 – volyminställningar (den här inställningen är endast aktuell för knappar som är parkopplade med appen)
- 5 – inställningar för ringsignal (den här inställningen är endast aktuell för knappar som är parkopplade med appen)
- 6 – byt namn på knappen
- 7 – visa lista med ringsignaler

### Inställningar för ringläge

Du kan ställa in olika ringlägen för varje knapp som är parkopplad med appen:

- A – endast akustisk signal
- B – endast optisk signal
- C – endast optisk signal + konstant tänd lysdiod
- D – akustisk + optisk signal
- E – akustisk + optisk signal + konstant tänd lysdiod

Spara inställningarna med knappen längst ned.

### Volyminställningar

Du kan ställa in olika volymer för varje knapp som är parkopplad med appen.

Du kan ställa in 5 ljudnivåer.

Justera volymen med reglaget eller vänster/höger högtalarikon (100 % – 75 % – 50 % – 25 % – 0 %). Vid 0 % indikeras ringningen endast av att dörrklockans lysdiod blinkar.

Spara inställningarna med knappen längst ned.

## Inställningar för ringsignal

Du kan ställa in olika ringsignaler för varje knapp som är parkopplad med appen för att lättare identifiera vilken knapp som har använts för att ringa på klockan.

Ställ in ringsignalen med reglaget eller med vänster/höger pilikon.

Spara inställningarna med knappen längst ned.

## Parkoppla knappen med dörrklockan i appen

Tryck på ikonen **+**; Knappen byter till självinlärningsläge för parkoppling vilket varar i 30 sekunder.

Under tiden, tryck på knappen för ringklocka. Dörrklockan ringer och knappen är nu parkopplad med dörrklockan i appen.

Detta avslutar automatiskt självinlärningsläget.

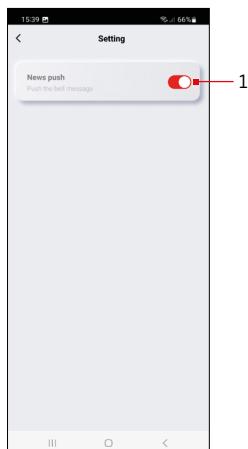
För att parkoppla ytterligare en knapp, upprepa processen.

Som mest kan 2 knappar parkopplas i appen.



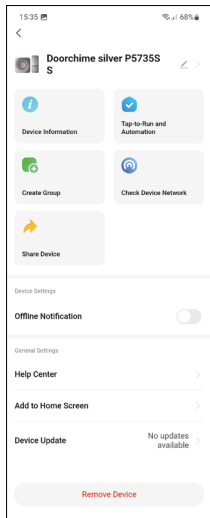
## Rensa minnet på parkopplade knappar

Dra den valda knappen till vänster **①** och bekräfta raderingen **②**.



## Inställningar för ringnotifikationer

1 – aktivera notifikationer vid knapptryck



## Avancerade inställningar

- **Device information** (Enhetsinformation) – grundläggande information om enheten
- **Tap-To-Run, Automation** (Tryck för att köra och Automatisering) – visa scener och automatiseringar som enheten har tilldelats
- **Create Group** (Skapa grupp) – skapar en grupp av liknande enheter
- **Check Device Network** (Kontrollera enhetens nätverk) – test av wifi-nätverket
- **Share Device** (Dela enhet)– delar kontrollen över enheten med en annan person
- **Offline notification** (Offline-avisering) – avisering när enheten är offline i mer än 8 timmar (t.ex. strömavbrott)
- **Help Center** (Hjälpcenter) – visar vanliga frågor och lösningar på problem. Här finns också möjlighet att skicka frågor/förslag/feedback direkt till oss
- **Add to Home screen** (Lägg till på startskärmen) – en ikon för enheten läggs till på telefonens startskärm
- **Device Update** (Enhetsuppdatering) – uppdaterar enheten
- **Remove Device** (Ta bort enhet)– tar bort enhetens parkoppling



## Felsökning – vanliga frågor

### Klockan ringer inte

- Klockan kan vara utanför räckvidden.
  - Ändra avståndet mellan knappen och dörrklockan; räckvidden kan påverkas av lokala förhållanden.
- Knappens batteri kan vara svagt.
  - Byt ut batteriet. Se till att det har rätt polaritet med sidan + riktat uppåt.
  - Parkoppla knappen med dörrklockan igen.
- Dörrklockan är inte strömansluten.
  - Se till att dörrklockan är ansluten till uttaget och att strömmen eller strömbrytaren är på.



