

P5735SS | P5735WS

NL | Draadloze deurbel



Inhoud

Veiligheidsaanwijzingen en waarschuwingen	2
Technische specificatie	3
Omschrijving.....	4
Installatie en montage	6
Mobieleapplicatie	8
Bedieningen en functies	10
Problemen oplossen FAQ	13

Veiligheidsaanwijzingen en waarschuwingen



Lees de gebruiksaanwijzing voordat u het apparaat gaat gebruiken.



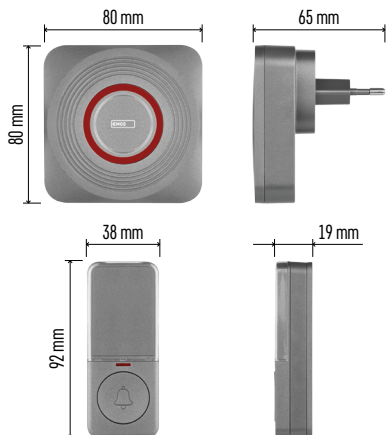
Volg de veiligheidsinstructies in deze handleiding.

- De bel (ontvanger) is uitsluitend bedoeld voor gebruik binnenshuis in droge ruimten.
- De bel moet op een eenvoudig toegankelijke plaats worden geplaatst, zodat hij gemakkelijk kan worden gehanteerd en losgekoppeld.
- Controleer af en toe de werking van de belknop en vervang tijdig de batterijen. Gebruik alleen een lithiumbatterij van goede kwaliteit met de voorgeschreven parameters.
- Als u de deurbel lange tijd niet gebruikt, verwijder dan de batterijen uit de belknop.
- Stel de knop en de bel niet bloot aan buitensporige schokken en stoten.
- Stel de knop en de bel niet bloot aan te hoge temperaturen en direct zonlicht of vocht.
- Bij het schoonmaken van de deurbel is het noodzakelijk om deze los te koppelen van het elektriciteitsnet.
- Voor het reinigen gebruik een vochtig doekje met een beetje afwasmiddel, gebruik geen agressieve schoonmaakmiddelen of oplosmiddelen.
- De fabrikant is niet verantwoordelijk voor schade veroorzaakt door onjuist gebruik van dit apparaat.
- Gooi de batterijen niet in het vuur, haal ze niet uit elkaar en maak geen kortsluiting.
- Houd de batterijen buiten het bereik van kinderen. Inslikken kan leiden tot vergiftiging door chemicaliën, perforatie van weke delen en de dood.
- Ernstige vergiftiging kan binnen twee uur na het begin van de problemen optreden. Zoek onmiddellijk medische hulp.
- Dit apparaat is niet bedoeld voor gebruik door personen (inclusief kinderen) die door een lichamelijk, zintuiglijk of geestelijk onvermogen of door een gebrek aan ervaring of kennis niet in staat zijn het apparaat veilig te gebruiken, tenzij zij onder toezicht staan of instructies hebben gekregen van een persoon die verantwoordelijk is voor hun veiligheid. Kinderen moeten onder toezicht staan om ervoor te zorgen, dat zij niet met het apparaat spelen.

EMOS spol. s r.o. verklaart hierbij dat de radioapparatuur van het type P5735SS en P5735WS voldoet aan de Richtlijn 2014/53/EU.

De volledige tekst van de EU-conformiteitsverklaring is beschikbaar op deze website <http://www.emos.eu/download>.





Technische specificatie

Zendbereik: tot 150 m in open ruimte (in ingerichte ruimte kan dit dalen tot een vijfde)

Knop: waterdicht; dekking IP44

Koppeling van de deurbel met de knoppen: functie „self-learning“

Koppelingscapaciteit: maximaal 8 knoppen per bel, maximaal 2 knoppen per bel in EMOS

GoSmart app

Aantal melodieën: 52

Frequentie van de transmissie: 433,92 MHz, 10 mW e.r.p. max.

Voeding van de bel: 230 V AC / 50 Hz

Voeding van de knop: batterij 1× 3 V (type CR2032, meegeleverd)

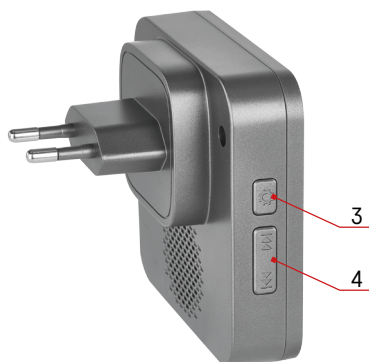
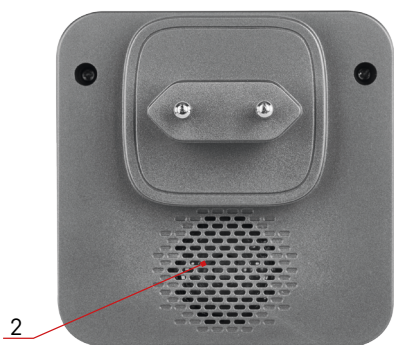
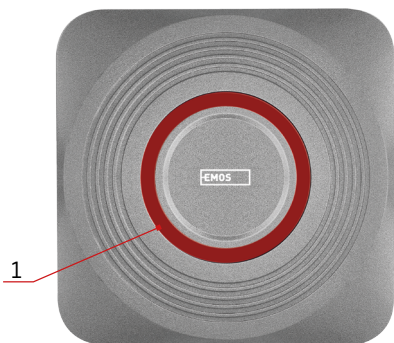
Meegeleverd: dubbelzijdige plakband

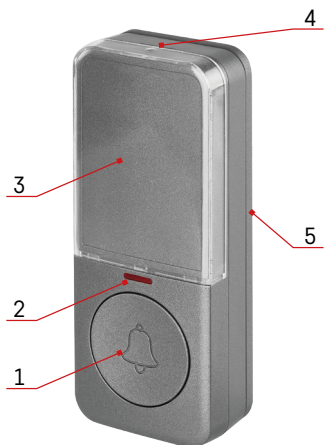


Omschrijving

Beschrijving van de bel

- 1 – bel LED
- 2 – luidspreker
- 3 – knop voor volume-instelling
- 4 – knop voor melodie-instelling







Beschrijving van de knop

- 1 – belsignaalknop
- 2 – LED-diode van de knop
- 3 – naamplaatje deksel
- 4 – opening voor batterijdeksel
- 5 – installatiepad




Installatie en montage

De knop koppelen met de bel

1. Steek de deurbel in een 230 V AC/50 Hz stopcontact.
 2. Druk vervolgens ca. 5 seconden lang op de koppelingsknop  van de deurbel.
 3. De deurbel-LED zal oplichten, laat de knop  los. De deurbel gaat in de „self-learning“ koppelingsmodus, die 25 seconden duurt.
Druk gedurende deze tijd op de belknop, de bel gaat, de knop is gekoppeld aan de bel.
Hierdoor wordt de „self-learning“ modus automatisch verlaten.
 4. Om meerdere knoppen te koppelen, herhaalt u de procedure vanaf stap 1 voor elke knop.
- Opmerking: Bij stroomuitval bevat de deurbel een intern geheugen dat de codes van de momenteel gekoppelde knoppen opslaat. Daarom is het niet nodig de koppeling opnieuw uit te voeren na een stroomuitval.*

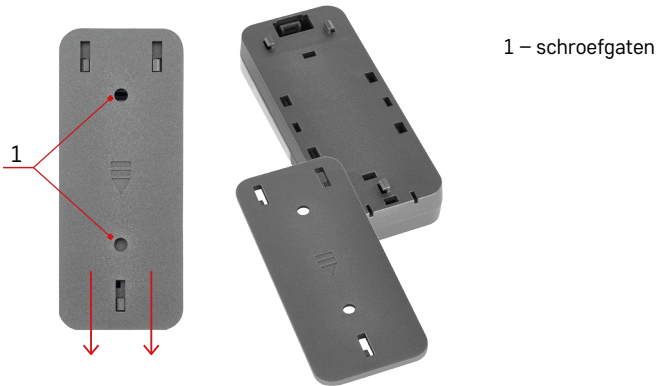
Wissen van het geheugen van gekoppelde knoppen

Houd de koppelingsknop  op de deurbel ingedrukt.
Steek de deurbel in het stopcontact.

Na ca. 5 seconden gaat de deurbel LED oplichten, laat de knop  los, de LED gaat uit.
Het geheugen van alle gekoppelde knoppen, inclusief die in de applicatie, wordt gewist.

Installatie van de belknop (zender)

1. Plaats de batterij in de knop, zie "De batterij in de knop vervangen" hieronder.
2. Koppel eerst de knop met de deurbel.
3. Voordat u de knop installeert, test u of de set betrouwbaar werkt op de door u gekozen locatie.
4. Verwijder het installatieplaatje van het batterijklepje.





5. Bevestig de achterkant van het installatiepad aan de muur met dubbelzijdige plakband (meegeleverd) of twee schroeven (niet meegeleverd). De knop is weliswaar weerbestendig, maar plaats hem op een beschermde plaats, bijvoorbeeld in een nis.
6. Zet het installatiepad terug op de knop.
7. Druk op de belknop om te rinkelen. Drukken op de knop gaat gepaard met een LED-sigitaal, dat aangeeft dat de knop een radiosigitaal heeft verzonden. De deurbel speelt de gekozen melodie.

Opmerking: De belknop (zender) kan probleemloos op houten of bakstenen muren worden geplaatst. Plaats de knop echter nooit rechtstreeks op metalen voorwerpen of materialen die metaal bevatten, zoals plastic raam- en deurconstructies die een metalen kozijn bevatten. De zender zou niet goed kunnen werken.

Installatie van de deurbel (ontvanger)


1. De deurbel is alleen bedoeld voor gebruik binnenshuis. Tijdens het gebruik moet het in een 230 V AC/50 Hz stopcontact worden geplaatst, zodat er voldoende vrije ruimte omheen is en het altijd toegankelijk is.
2. Het zendbereik wordt (max. 150 m) beïnvloed door plaatselijke omstandigheden, zoals het aantal muren waar het doorheen moet, metalen deurkozijnen en andere elementen die de overdracht van het radiosignaal beïnvloeden (aanwezigheid van andere radioapparaten die op een soortgelijke frequentie werken, zoals draadloze thermometers, deurautomaten, enz.). Het zendbereik kan door deze factoren sterk afnemen.

Ringtone kiezen

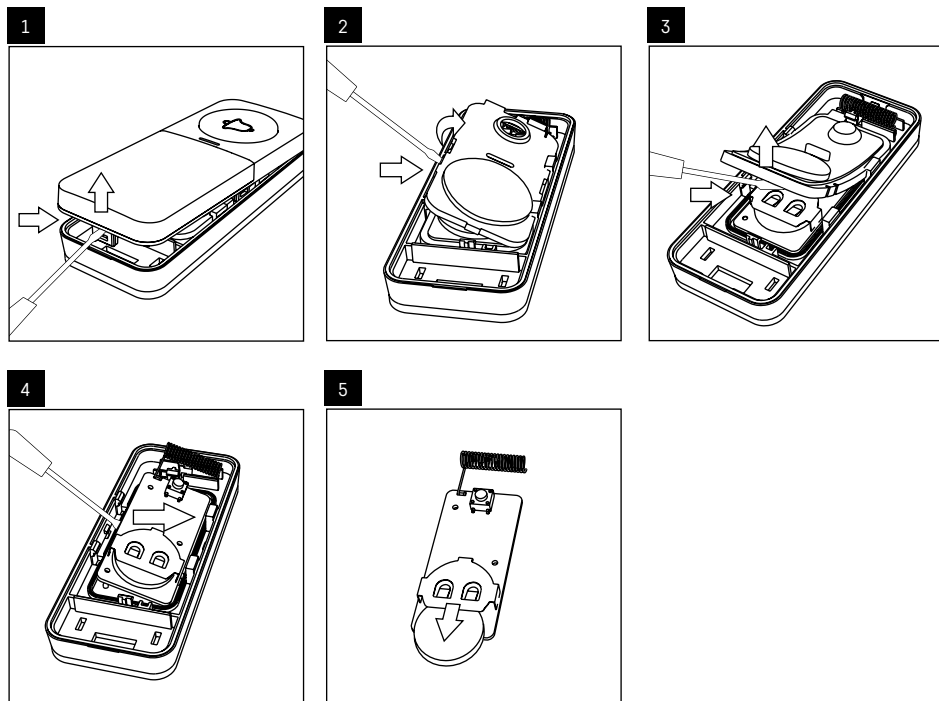
1. Druk herhaaldelijk op de melodieknop  of  van de bel.
2. Bij elk indrukken klinkt een andere melodie, de melodie die het laatst wordt afgespeeld wordt ingesteld.

Instellen van het ringtone volume

Er kunnen 5 volumeniveaus worden ingesteld.

Druk herhaaldelijk op de knop  op de bel. Bij elke druk op de knop verandert het volumeniveau (100 % - 75 % - 50 % - 25 % - 0 %). Bij een niveau van 0 % knippert alleen de bel-LED.

Vervangende batterijde knop

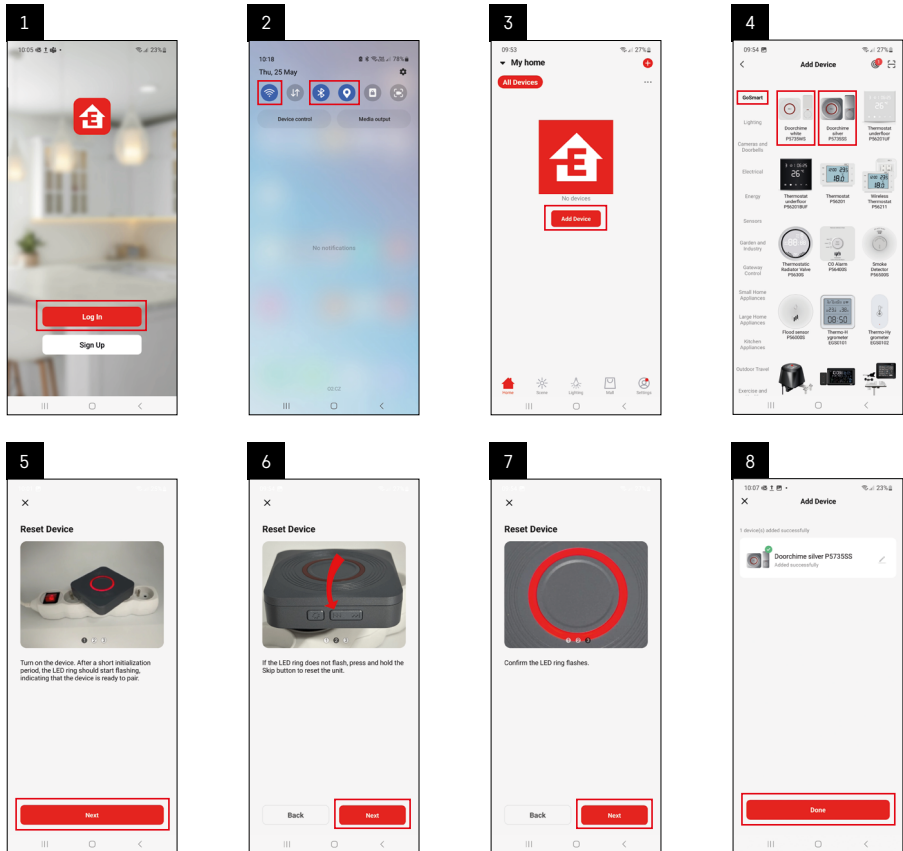


Mobieleapplicatie

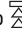



De bel kan worden bediend met de mobiele app voor iOS of Android.
Download de app „EMOS GoSmart“ voor uw toestel.
Klik op de knopAanmelden als u de app al gebruikt.
Anders klik op de knop „Registreren“ om uw registratie te voltooien.

Koppelingmet applicatie



Steek de deurbel in een 230 V AC/50 Hz stopcontact, de deurbel LED zal knipperen.

Als de LED niet knippert, druk dan lang op de knop  of  gedurende ca. 5 seconden.

Klik in de app op „Apparaat toevoegen”.

Klik aan de linkerkant op de GoSmart lijst en klik op het icoon van Doorchime silver P5735SS / Doorchime white P5735WS

Volg de instructies in de app en voer de naam en het wachtwoord van uw 2,4 GHz Wi-Fi-netwerk in.

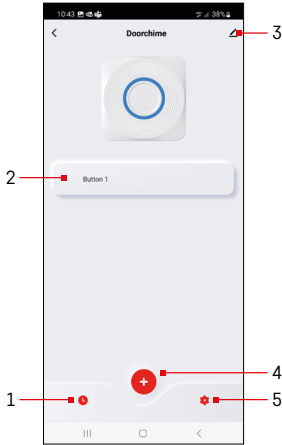
Binnen 2 minuten is de app gekoppeld en stopt de LED met knipperen.

Opmerking: Als de koppeling van het apparaat mislukt, herhaalt u de hele procedure opnieuw. 5 GHz Wi-Fi-netwerk wordt niet ondersteund.

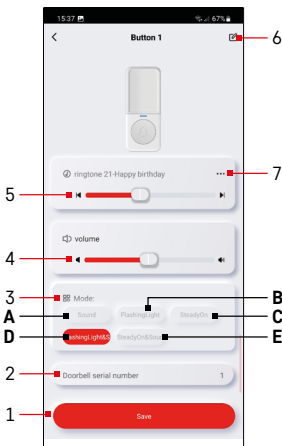


Bedieningen en functies

Menu van de applicatie



- 1 – geschiedenis van het bellen
- 2 – knopinstellingen
- 3 – geavanceerde instellingen
- 4 – de knop aan de app koppelen
- 5 – instellingen belmelding



Knopinstellingen

- 1 – instellingen opslaan
- 2 – volgnummer van de knop
- 3 – belmodus-instelling (deze instelling is alleen van toepassing op knoppen die aan de app zijn gekoppeld)
- 4 – volume-instelling (deze instelling is alleen van toepassing op knoppen die aan de app zijn gekoppeld)
- 5 – melodie-instelling (deze instelling is alleen van toepassing op knoppen die aan de app zijn gekoppeld)
- 6 – de naam van de knop wijzigen
- 7 – de melodielijst weergeven

De ringtone-modus instellen

Voor elke knop die aan de app gekoppeld is, kunt u een andere belmodus instellen:

- A – alleen akoestische signalering
- B – alleen optische signalering
- C – alleen optische signalering + permanent brandende LED
- D – akoestische + optische signalering
- E – akoestische en optische signalering + permanent brandende LED

De instellingen kunt u opslaan met de knop hieronder.

Instellen van volume

Voor elke knop die aan de app gekoppeld is, kunt u een andere volumeniveau instellen.

Er kunnen 5 volumeniveaus worden ingesteld.

Pas het volumeniveau (100 % - 75 % - 50 % - 25 % - 0 %) aan met de schuifregelaar of het luidsprekericoon links/rechts. Bij een niveau van 0 % knippert alleen de bel-LED.

De instellingen kunt u opslaan met de knop hieronder.

Melodie-instelling

Voor elke knop die aan de app gekoppeld is, kan een andere melodie ingesteld worden om gemakkelijker te herkennen waar de knop zich bevindt.

Gebruik de schuifregelaar of het icoon met de pijl naar links/rechts om de melodie in te stellen.

De instellingen kunt u opslaan met de knop hieronder.

De knop koppelen met de bel in de app

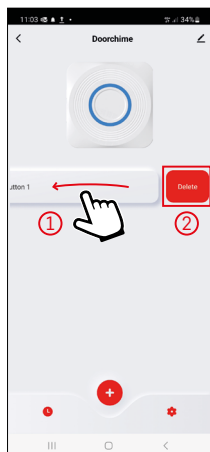
Klik op het icoon , de deurbel gaat naar de "self-learning" koppelingsmodus, die 30 seconden duurt.

Druk gedurende deze tijd op de belknop, de bel gaat, de knop is gekoppeld aan de bel in de app.



Hierdoor wordt de „self-learning“ modus automatisch verlaten.

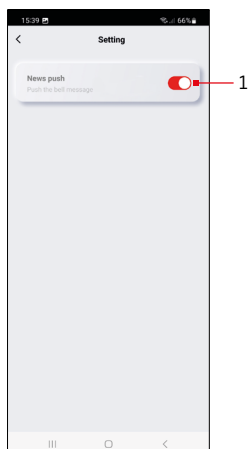
Herhaal de procedure nogmaals om een andere knop te koppelen.

Er kunnen maximaal 2 knoppen aan de app gekoppeld worden.



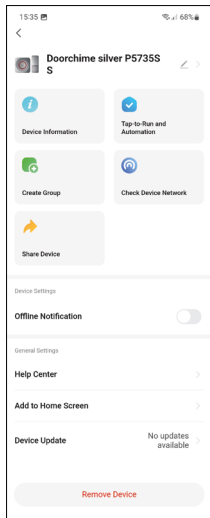
Wissen van het geheugen van gekoppelde knoppen

Schuif de geselecteerde knop naar links  en bevestig het wissen .



Instellingen belmelding

1 – activeren van de weergave van de melding over het indrukken van een knop



Geavanceerde instellingen

- **Device information** – Basisinformatie over het apparaat
- **Tap-To-Run and Automation** – Scènes en automatiseringen die aan dit apparaat zijn toegewezen
- **Create Group** – een groep van gelijksoortige apparaten maken
- **Check Device Network** – Wi-Fi-netwerkttest
- **Share Device** – De bediening van het apparaat delen met een andere persoon
- **Offline notification** – Melding wanneer het apparaat langer dan 8 uur offline is (bijv. stroomuitval)
- **Help Center** – weergaven van de meest gestelde vragen met hun oplossingen plus de mogelijkheid om een vraag/suggestie/feedback rechtstreeks naar ons te sturen
- **Add to Home screen** – Een apparaaticoon in het hoofdmenu van uw telefoon maken
- **Device Update** – Apparaatupdates
- **Remove Device** – het apparaat ontkoppelen



Problemen oplossen FAQ

De bel rinkelt niet

- De bel kan buiten bereik zijn.
 - Verander de afstand tussen de deurbelknop en de deurbel, het bereik kan worden beïnvloed door plaatselijke omstandigheden.
- De batterij in de belknop kan leeg zijn.
 - Plaats de batterij terug en zorg ervoor dat de juiste polariteit van de geplaatste batterij met de + kant naar boven.
 - Koppel de knop opnieuw aan de deurbel.
- De deurbel heeft geen voeding.
 - Controleer of de deurbel correct is aangesloten op het stopcontact of dat de stroom- of aftakschakelaar (zekering, stroomonderbreker) niet is uitgeschakeld.



