

P5735SS | P5735WS

LV | Bezvadu durvju zvans



Saturs

Drošības norādījumi un brīdinājumi	2
Tehniskā specifikācija.....	3
Apraksts	4
Uzstādīšana un montāža.....	6
Mobilā lietotne.....	8
Vadība un funkcijas	10
Problēmu novēršanas BUJ.....	13

Drošības norādījumi un brīdinājumi



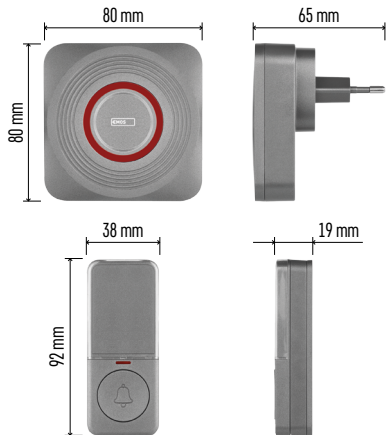
pirms ierīces lietošanas rūpīgi izlasiet lietošanas instrukciju.



ņemiet vērā šajā instrukcijā minētos drošības norādījumus.

- Durvju zvans (uztvērējs) ir paredzēts izmantošanai tikai iekštelpās sausā vidē.
 - Durvju zvans ir jānovieto viegli pieejamā vietā, lai ar to varētu viegli rīkoties, kā arī atvienot.
 - Palaikam pārbaudiet durvju zvana pogas funkcionalitāti un laikus nomainiet bateriju. Izmantojiet vienīgi augstas kvalitātes litija baterijas ar noteiktajiem parametriem.
 - Ja durvju zvans netiek izmantots ilgu laika posmu, izņemiet bateriju no durvju zvana pogas.
 - Nepakļaujiet pogu un durvju zvānu pārmērīgai vibrācijai un triecieniem.
 - Nepakļaujiet pogu un durvju zvānu pārmērīgam karstumam un tiešiem saulesstariem vai mitrumam.
 - Tīrot durvju zvānu, atvienojiet to no kontaktlīgšanas.
 - Tīriet ierīci ar viegli samitrinātu drānu un nelielu daudzumu mazgāšanas līdzekļa; nelietojiet agresīvu tīrīšanas līdzekli vai šķīdinātāju.
 - Ražotājs neatbild par bojājumiem, kas ir radušies ierīces nepareizas lietošanas dēļ.
 - Nemetiet baterijas ugunī, neizjauciet un nepakļaujiet tās išslēgumam.
 - Glabājiet baterijas bērniem nepieejamā vietā. Norīšana var izraisīt saindēšanos ar ķīmiskām vielām, mīksto audu perforāciju un nāvi.
 - Smaga saindēšanās var rasties divās stundās pēc pirmo problēmu parādīšanās. Nekavējoties vērsieties pēc medicīniskās palīdzības.
 - Šī ierīce nav paredzēta lietošanai personām (tostarp bērniem), kuru fiziskā, uztveres vai garīgā nespēja vai pieredzes un zināšanu trūkums neļauj to droši lietot, ja vien par viņu drošību atbildīgā persona tos neuzrauga vai neinstruē par ierīces lietošanu. Bērni vienmēr ir jāuzrauga, lai nodrošinātu, ka viņi nerotaļājas ar ierīci.
- EMOS spol. s r.o. ar šo paziņo, ka P5735SS un P5735WS tipa radioierīce atbilst Direktīvai Nr. 2014/53/ES. Pilns ES Atbilstības deklarācijas teksts ir pieejams vietnē <http://www.emos.eu/download>.





Tehniskā specifikācija

Raidišanas attālums: līdz 150 m atklātā vietā
(apbūvētā teritorijā var samazināties līdz vienai piektdaļai)

Poga: ūdensizturīga; IP44 korpusa aizsardzības pakāpe

Zvana un pogu savienošana pārī: pašmācības funkcija

Pārī savienošanas kapacitāte: ne vairāk kā astoņas pogas uz vienu zvanu, ne vairāk kā divas pogas uz vienu zvanu lietotnē EMOS GoSmart.

Zvana signālu skaits: 52

Raidišanas frekvence: 433,92 MHz, ne vairāk kā 10 mW e.r.p. (efektīvā izstarotā jauda)

Zvana strāvas padeves avots:

230 V maiņstrāva/50 Hz

Pogas strāvas padeves avots: viena 3 V baterija (tips CR2032, iekļauta komplektācijā)

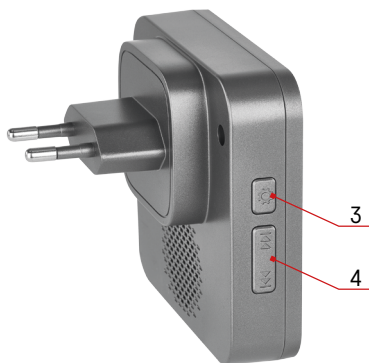
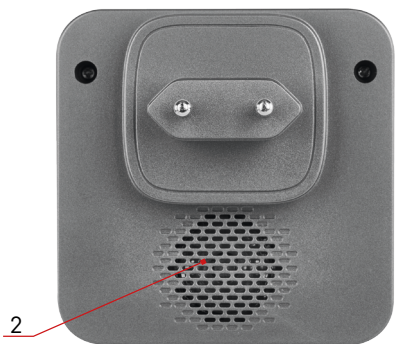
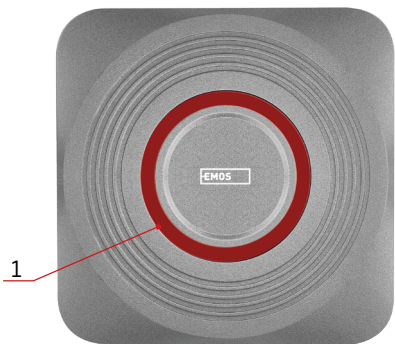
Komplektācijā ir iekļauta abpusējā līmlente.

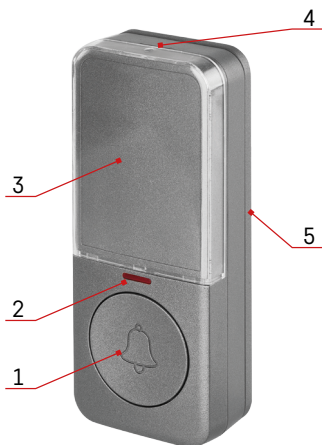


Apraksts

Zvana apraksts

- 1 – zvana LED
- 2 – skaļrunis
- 3 – skaļuma iestatīšanas poga
- 4 – zvana signāla iestatīšanas poga







Pogas apraksts

- 1 – zvana poga
- 2 – pogas LED
- 3 – tehnisko datu plāksnītes vāciņš
- 4 – caurums bateriju nodalījuma vāciņa atvēršanai
- 5 – montāžas paliktnis





Uzstādīšana un montāža

Pogas savienošana pāri ar zvaniu

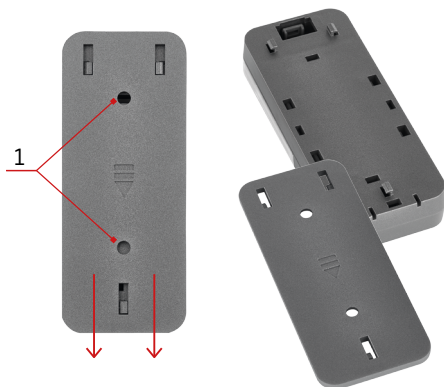
1. Pievienojiet durvju zvaniu 230 V AC/50 Hz kontaktligzdai.
 2. Pēc tam nospiediet un turiet zvania pogu savienošanai pāri  aptuveni piecas sekundes.
 3. Iedegsies zvania LED gaisma; atlaidiet  pogu. Zvans automātiski pārslēgsies uz pašmācības režīmu, kas ilgst 25 sekundes.
Šajā laikā nospiediet zvania pogu. Atskanēs zvania signāls un poga būs savienota pāri ar zvaniu.
Tas automātiski pārtrauc pašmācības režīmu.
 4. Lai savienotu pāri vairākas pogas, atkārtojiet procedūru katrai pogai, sākot ar 1. darbību.
- Piezīme. Zvanam ir iekšējā atmiņa, kurā tas uzglabā pašlaik pāri savienoto pogu kodus strāvas padeves pārtraukuma gadījumam. Tādējādi pēc strāvas padeves pārtraukuma poga savienošana pāri nav jāveic no jauna.*

Pāri savienotu pogu atmiņas dzēšana

- Nospiediet un turiet zvania pogu savienošanai pāri .
Pieslēdziet zvaniu kontaktligzdai.
- Zvania LED gaisma iedegsies pēc aptuveni piecām sekundēm. Atlaidiet pogu . LED gaisma izslēgsies. Tīks izdzēsta visu pāri savienoto pogu atmiņa, tostarp lietotnē esošās pogas.

Durvju zvania (raidītāja) pogas ierīkošana

1. Ievietojiet bateriju pogā; skatiet turpmāk "Pogas baterijas nomaināšana".
2. Sāciet, veicot pogas savienošanu pāri ar zvaniu.
3. Pirms uzstādīšanas pārbaudiet, vai komplekts labi darbojas izvēlētajā vietā.
4. Noņemiet montāžas paliktņi no bateriju nodalījuma vāciņa; skatiet 3. attēlu.



1 – caurumi skrūvēm



5. Ar divpusējo līmlenti (iekļauta komplektācijā) vai divām skrūvēm (nav iekļautas komplektācijā) piestipriniet montāžas paliktņa aizmugurējo daļu pie sienas. Lai gan poga ir izturīga pret laikapstākļiem, izvēlieties vietu, kur tā ir aizsargāta, piemēram, sienas nišu.
6. Uzlieciet montāžas paliktņi atpakaļ uz pogas.
7. Nospiediet pogu, lai zvans zvanītu. Nospiežot pogu, tiek ieslēgts LED apgaismojums. Tas norāda, ka poga ir nosūtījusi radiosignālu. Zvans atskaņo izvēlēto zvania signālu.

Piezīme. Durvju zvania pogu (raidītāju) bez problēmām var izvietot uz koka vai ķieģeļu sienas. Tomēr nekad nenovietojiet pogu tieši uz metāla priekšmetiem vai metālus saturošiem materiāliem, piemēram, plastmasas logiem vai durvīm ar metāla rāmi. Šādos gadījumos raidītājs nedarbosies pareizi.

Zvana (uztvērēja) ierīkošana


1. Zvans ir paredzēts lietošanai tikai iekštelpās. Darbības laikā tam ir jābūt pievienotam 230 V maiņstrāvas/50 Hz kontaktligzdai un ap to ir jābūt brīvai vietai, lai tam vienmēr varētu piekļūt.
2. Raidīšanas attālumu (ne vairāk kā 150 m) ietekmē vietējie apstākļi, piemēram, sienu skaits, caur kurām tiek raidīts signāls, durvju metāla rāmji un citi elementi, kas ietekmē radiosignālu raidīšanu (līdzīgā frekvencē darbojošos radioierīču, piemēram, bezvadu termometru, vārtu darbības vadības u. c., klātbūtne). Šo faktoru dēļ raidīšanas attālums var krasi mazināties.

Zvana signāla izvēle

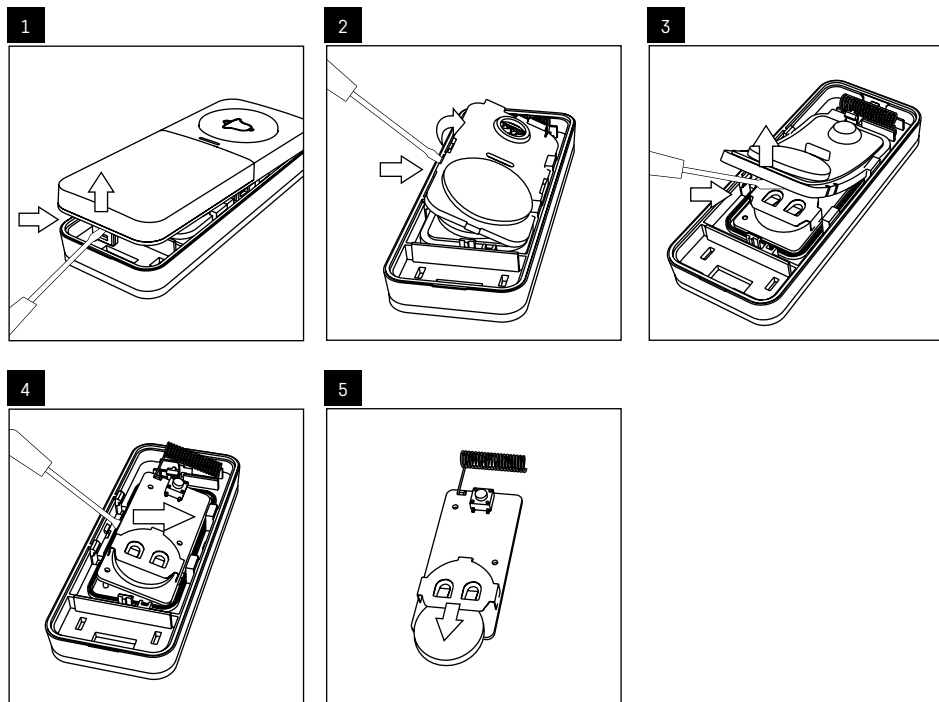
1. Vairākkārt nospiediet zvana nomainas pogu  vai , kas atrodas uz zvana.
2. Katreiz, nospiežot pogu, tiks atskaņots atšķirīgs zvana signāls. Tiks izmantots zvana signāls, kas tika atskaņots pēdējais.

Zvana skaļuma iestatīšana

Var iestatīt piecus skaļuma līmeņus.

Vairākkārt nospiediet zvana pogu . Katra nospiešanas reize maina skaļumu (100 % – 75 % – 50 % – 25 % – 0 %). 0 % līmenī zvana signālu norāda tikai mirgojoša LED gaisma.

Pogas baterijas maiņa



Mobilā lietotne



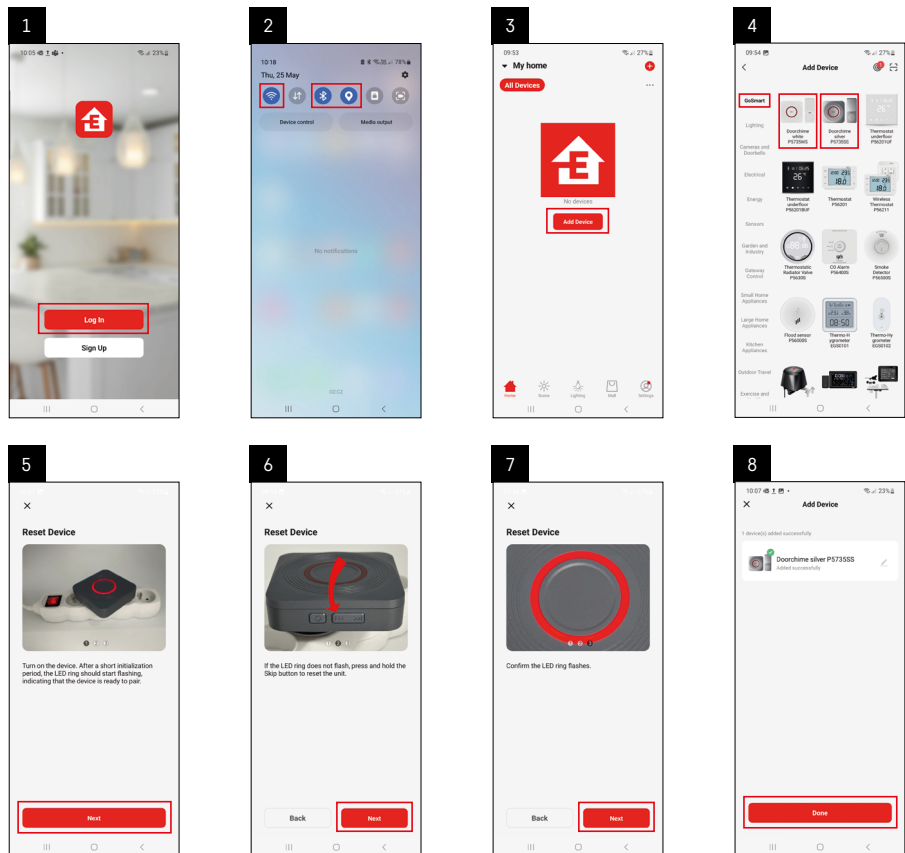
Zvanu var vadīt ar iOS vai Android mobilo lietotni.

Lejupielādējiet savā ierīcē lietotni EMOS GoSmart.

Ja jau esat izmantojis šo lietotni, nospiediet pogu "Pieteikties".

Ja neesat, pieskarieties pogai "Reģistrēties" un reģistrējieties.

Savienošana pārī ar lietotni



Iespraudiet zvanu 230 V maiņstrāvas/50 Hz kontaktligzdā; sāks mirgot zvana LED gaisma.

LED gaisma nemirgo, ilgi spiediet  vai  pogu – aptuveni piecas sekundes.

Lietotnē pieskarieties Add Device (Pievienot ierīci).

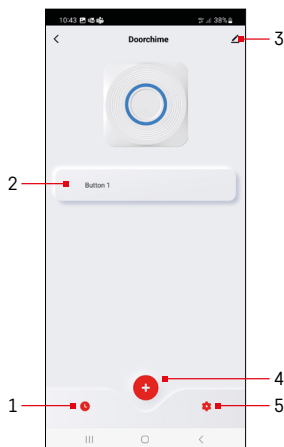
Pieskarieties GoSmart sarakstam kreisajā pusē un ikonai Doorchime silver P5735SS/Doorchime white P5735WS.

Izpildiet lietotnē sniegtās norādes un ievadiet sava 2,4 GHz Wi-Fi tīkla nosaukumu un paroli.

Savienošana ar lietotni tiks pabeigta divās minūtēs, LED gaisma beigs mirgot.

Piezīme. Ja ierīci neizdodas savienot pārī, atkārtojiet procesu. 5 GHz Wi-Fi tīkli nav piemēroti.

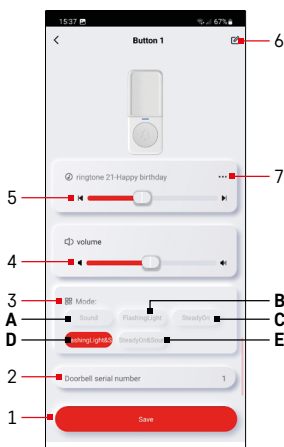




Vadība un funkcijas

Lietotnes izvēlne

- 1 – zvanu vēsture
- 2 – pogas iestatījumi
- 3 – paplašinātie iestatījumi
- 4 – pogas savienošana pārī ar lietotni
- 5 – zvana paziņojumu iestatījumi



Pogas iestatījumi

- 1 – saglabāt iestatījumus
- 2 – pogas kārtas numurs
- 3 – zvana režīma iestatījumi (šis iestatījums attiecas tikai uz lietotnē pārī savienotajām pogām).
- 4 – skaļuma iestatījumi (šis iestatījums attiecas tikai uz lietotnē pārī savienotajām pogām).
- 5 – zvana signāla iestatījumi (šis iestatījums attiecas tikai uz lietotnē pārī savienotajām pogām).
- 6 – pogas pārdēvēšana
- 7 – zvana signālu saraksts

Zvanišanas režīma iestatījumi

Katrai ar lietotni pārī savienotajai pogai var iestatīt atšķirīgu zvanišanas režīmu.

- A – tikai skaņas signalizācija
- B – tikai gaismas signalizācija
- C – tikai gaismas signalizācija + pastāvīgi deg LED gaisma
- D – skaņas + gaismas signalizācija
- E – skaņas un gaismas signalizācija + pastāvīgi deg LED gaisma

Saglabājiet iestatījumu ar apakšā esošo pogu.

Skaļuma iestatījumi

Katrai ar lietotni pārī savienotajai pogai var iestatīt atšķirīgu skaļumu.

Var iestatīt piecus skaļuma līmeņus.

Regulējiet skaļumu, izmantojot slīdni vai kreisā/labā skaļruņa ikonu (100 % - 75 % - 50 % - 25 % - 0 %). 0 % līmeni zvana signālu norāda tikai mirgojoša LED gaisma.

Saglabājiet iestatījumu ar apakšā esošo pogu.

Zvana signāla iestatījumi

Varat iestatīt atšķirīgu zvana signālu katrai ar lietotni pārī savienotajai pogai, lai labāk noteiktu, kura poga ir nospiesta, lai iedarbinātu durvju zvanu.

Iestatiet zvana signālu, izmantojot slīdni vai bultiņas ikonu pa kreisi/pa labi.

Saglabājiet iestatījumu ar apakšā esošo pogu.

Pogas savienošana pārī ar zvanu lietotnē

Pieskarities ikonai; poga automātiski pārslēgsies uz pašmācības režīmu, kas ilgst 30 sekundes.

Šajā laikā nospiediet zvana pogu. Atskanēs zvana signāls un poga būs savienota pārī ar zvanu lietotnē.

Tas automātiski pārtrauc pašmācības režīmu.

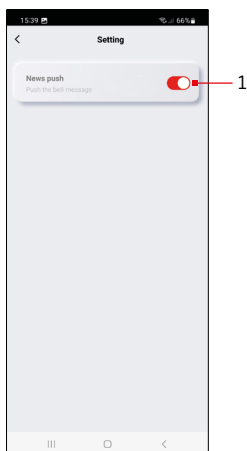
Lai savienotu pārī vēl vienu pogu, atkārtojiet šo procesu.

Lietotnē var savienot ne vairāk kā divas pogas.



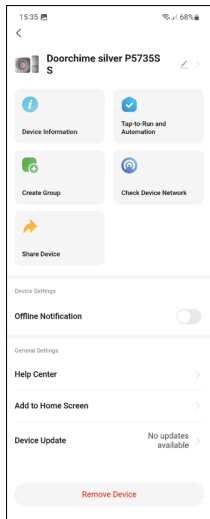
Pārī savienotu pogu atmiņas dzēšana

Pārvelciet izvēlēto pogu uz kreiso pusi ① un apstipriniet dzēšanu ②.



Zvana paziņojumu iestatījumi

1 – aktivizēt paziņojumu rādīšanu par pogas nospiešanu



Paplašinātie iestatījumi

- **Device Information** (informācija par ierīci) – pamatinformācija par ierīci
- **Tap-To-Run and Automation** (pieskarties, lai palaistu, un automatizācija) – ierīcei piešķirtās ainas un automatiskās iespējas
- **Create Group** (izveidot grupu) – izveido līdzīgu ierīču grupu
- **Check Device Network** (ierīces tīkla pārbaude) – Wi-Fi tīkla tests
- **Share Device** (koplietot ierīci) – kopīgo ierīces vadību ar citu personu
- **Offline Notification** (bezsaistes paziņojums) – ziņo, ja ierīce ir bezsaistē ilgāk nekā astoņas stundas (piemēram, strāvas padeves pārtraukums)
- **Help Center** (palīdzības centrs) – parāda biežāk uzdotos jautājumus un to risinājumus, kā arī nodrošina iespēju nosūtīt jautājumu/priekšlikumu/atsaukumi tieši mums
- **Add to Home Screen** (pievienot sākuma ekrānam) – tālrunā sākuma ekrānā pievieno ierīces ikonu
- **Device Update** (atjaunināt ierīci) – atjaunina ierīci
- **Remove Device** (noņemt ierīci) – atvieno ierīces pāra savienojumu



Problēmu novēršanas BUJ

Zvans nezvana

- Iespējams, durvju zvans atrodas ārpus uztveršanas zonas.
 - Mainiet attālumu starp pogu un durvju zvanu; attālumu var ietekmēt vietējie apstākļi.
- Iespējams, pogas baterija ir izlādējusies.
 - Nomainiet bateriju. Pārliedzieties, ka tiek ievērota pareizā polaritāte.
 - Savienojiet pāri pogu ar zvanu no jauna.
- Zvanam nav strāvas padeves.
 - Pārliedzieties, ka zvans ir pareizi pieslēgts kontaktligzdai un ka barošana ir ieslēgta, kā arī, ka savienojuma drošinātājs/jaudas slēdzis ir ieslēgts.



