

P5735SS | P5735WS

LT | Belaidis durų skambutis



Turinys

Saugos instrukcijos ir įspėjimai	2
Techninės specifikacijos	3
Aprašas	4
Montavimas ir surinkimas	6
Mobilioji programėlė	8
Valdymas ir funkcijos	10
DUK apie trikdžių šalinimą	13

Saugos instrukcijos ir įspėjimai



Prieš naudodami prietaisą perskaitykite naudotojo vadovą.

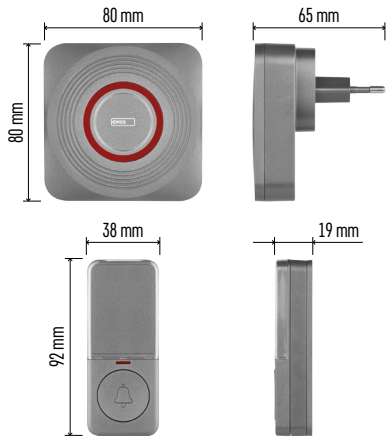


Laikykitės vadove pateiktų saugos nurodymų.

- Skambutis (imtuvas) skirtas naudoti tik viduje, sausoje aplinkoje.
- Skambutis turi būti lengvai pasiekiamoje vietoje, kad būtų galima lengvai tvarkyti ir išjungti.
- Periodiškai tikrinkite durų skambučio mygtuko veikimą ir laiku keiskite baterijas. Naudokite tik aukštos kokybės šarmines baterijas, atitinkančias nustatytus parametrus.
- Kai durų skambutis ilgai nenaudojamas, išimkite bateriją iš durų skambučio mygtuko.
- Saugokite mygtuką ir skambutį nuo pernelyg stiprios vibracijos ir smūgių.
- Saugokite mygtuką ir skambutį nuo didelio karščio ir tiesioginių saulės spindulių ar drėgmės.
- Valomą skambutį atjunkite nuo elektros lizdo.
- Skambutį valykite šiek tiek sudrėkinta, pamirkyta nedideliame valiklio kiekyje šluoste, nenaudokite šiurkščių valiklių ar tirpiklių.
- Gamintojas neatsako už žalą, atsiradusią netinkamai naudojant prietaisą.
- Nemeskite baterijų į ugnį, jų neardykite ir nesukelkite trumpojo jungimo.
- Laikykite baterijas vaikams nepasiekiamoje vietoje. Prarijus galima apsinuodyti cheminėmis medžiagomis, pažeisti minkštuosius audinius ir mirti.
- Sunkus apsinuodijimas gali pasireikšti per dvi valandas nuo pirmųjų simptomų atsiradimo. Nedelsiant kreipkitės į gydytoją.
- Prietaisas neskirtas naudoti asmenims (įskaitant vaikus), kurių nepakankama fizinė, jutiminė arba protinė galia, arba patirties ir žinių stoka neleidžia saugiai naudoti prietaiso, išskyrus atvejus, kai juos prižiūri arba nurodo, kaip naudoti prietaisą, asmuo, atsakingas už jų saugą. Visada prižiūrėkite vaikus, kad jie nežaistų su prietaisu.

„EMOS“ spol. s r.o. patvirtina, kad P5735SS ir P5735WS tipų radio įrenginiai atitinka Direktyvą 2014/53/ES. Visą ES atitikties deklaracijos tekstą rasite interneto svetainėje <http://www.emos.eu/download>.





Techninės specifikacijos

Perdavimo atstumas: iki 150 m atviroje erdvėje
(gali sumažėti iki penktadalio apstatytoje zonoje)

Mygtukas: atsparus vandeniui; apsauga IP44

Skambučio susiejimas su mygtukais: „savaran-
kiško mokymosi“ funkcija

Susiejimo pajėgumai: daugiausia 8 mygtukai
1 skambučiui, daugiausia 2 mygtukai 1 skam-
bučiui „EMOS“ programėlėje „GoSmart“

Skambėjimo melodijų skaičius: 52

Perdavimo dažnis: 433,92 MHz, didžiausia ekvi-
valentinė spinduliuotės galia (e. r. p.) 10 mW

Skambučio maitinimo šaltinis: 230 V KS / 50 Hz

Mygtuko maitinimas: 1× 3 V baterija
(CR2032 tipo, pridedama)

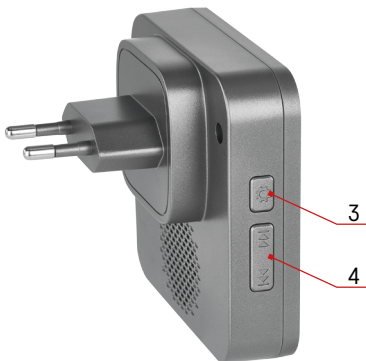
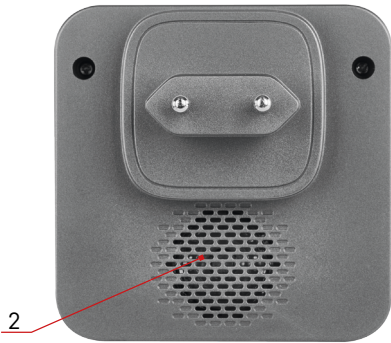
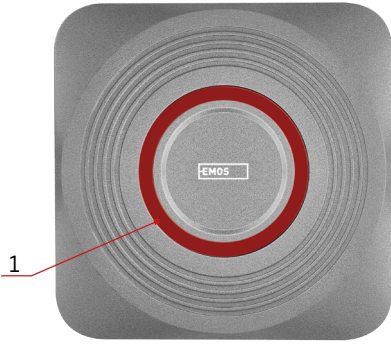
Pridedama: dvipusė lipnioji juosta

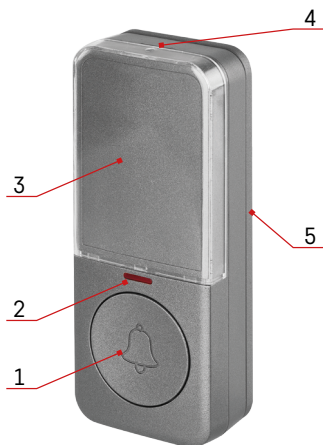


Aprašas

Skambučio aprašymas

- 1 – skambučio šviesos diodų lemputė
- 2 – garsiakalbis
- 3 – garsumo nustatymo mygtukas
- 4 – skambėjimo melodijos nustatymo mygtukas







Mygtuko aprašymas

- 1 – skambučio mygtukas
- 2 – mygtuko šviesos diodų lemputė
- 3 – duomenų plokštelės dangtelis
- 4 – skylė baterijos dangteliui atidaryti
- 5 – tvirtinimo plokštelė





Montavimas ir surinkimas

Mygtuko susiejimas su skambučiu

1. Prijunkite durų skambučio įrenginį į 230 V KS / 50 Hz lizdą.
 2. Maždaug 5 sekundes spauskite skambučio susiejimo mygtuką .
 3. Skambučio šviesos diodas užsidegs; atleiskite  mygtuką. Skambutis automatiškai persijungia į „savarankiško mokymosi“ susiejimo režimą, kuris trunka 25 sekundes. Šiuo metu spauskite skambėjimo mygtuką. Skambutis suskambės ir mygtukas bus susietas su skambučiu. Taip automatiškai užbaigiamas „savarankiško mokymosi“ režimas.
 4. Norėdami susieti kelis mygtukus, pakartokite šią procedūrą nuo 1 žingsnio kiekvienam mygtukui.
- Pastaba. Skambutis turi vidinę atmintį, kur yra saugomi šiuo metu susietų mygtukų kodai, kurių prireiktų sutrikus energijos tiekimui. Todėl po energijos tiekimo sutrikimo nereikia iš naujo susieti mygtukų.*

Susietų mygtukų informacijos ištrynimas

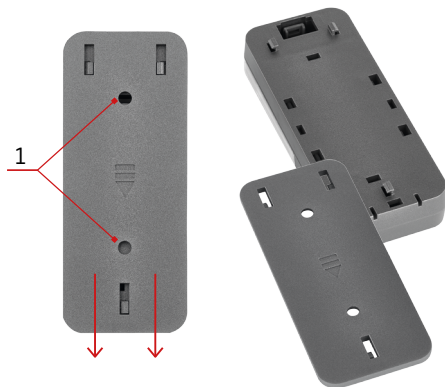
Nuspauskite ir palaikykite skambučio susiejimo mygtuką . Įjunkite skambutį prijungus prie lizdo.

Maždaug po 5 sekundžių užsidegs skambučio šviesos diodų lemputė. Atleiskite  mygtuką. Šviesos diodų lemputė išsijungs.

Visų susietų mygtukų atmintis išsitrins, taip pat ir mygtukų mobilioje programėlėje.

Durų skambučio (siųstuvo) mygtuko įrengimas

1. Įdėkite bateriją į mygtuką, žr. „Mygtuko baterijos pakeitimas“ apačioje.
2. Pradėkite nuo mygtuko susiejimo su skambučiu.
3. Prieš įrengdami, patikrinkite rinkinio tinkamą veikimą pasirinktoje vietoje.
4. Nuo baterijų dangtelio nuimkite montavimo plokštelę (žr. 3 pav.).



1 – varžtams skirtos skylutės

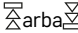
5. Dvipuse lipnią juosta (pridedama) arba dviem varžtais (nepriedami) pritvirtinkite tvirtinimo plokštelę ant sienos. Nors mygtukas yra atsparus vandeniui, pasirinkite apsaugotą vietą (pvz., sienos įduboje).
6. Vėl uždėkite tvirtinimo plokštelę ant mygtuko.
7. Nuspauskite mygtuką, kad skambėtų skambutis. Nuspaudus užsidega mygtuko šviesos diodų lemputė. Tai reiškia, kad mygtukas išsiuntė radijo signalą. Skambutis groja pasirinktą skambėjimo melodiją.

Pastaba. Durų skambučio mygtuką (siųstuvą) galima be problemų tvirtinti ant medžio ar plytų sienos. Tačiau niekada netvirtinkite mygtuko tiesiogiai ant metalinių objektų arba medžiagų, kuriose yra metalo, pvz., plastikinių langų arba durų su metaliniais rėmais. Tokiais atvejais siųstuvas neveiks tinkamai.

Skambučio (imtuvo) įrengimas


1. Skambutis skirtas naudoti tik vidaus patalpose. Kai jis veikia, jis turi būti prijungtas prie 230 V KS / 50 Hz lizdo ir aplink turi būti laisvos vietos, kad jį visada būtų galima pasiekti.
2. Perdavimo atstumą (maks. 150 m) lemia vietos sąlygos, pvz., sienų, per kurias eina signalas, skaičius, metaliniai durų rėmai ir kiti elementai, paveikiantys radijo signalų perdavimą (kitų radijo įrenginių, veikiančių panašiu dažniu, buvimas, pvz., belaidžių termometrų, vartų valdiklių ir t. t.). Dėl šių veiksnių perdavimo atstumas gali gerokai sumažėti.

Skambėjimo melodijos parinkimas

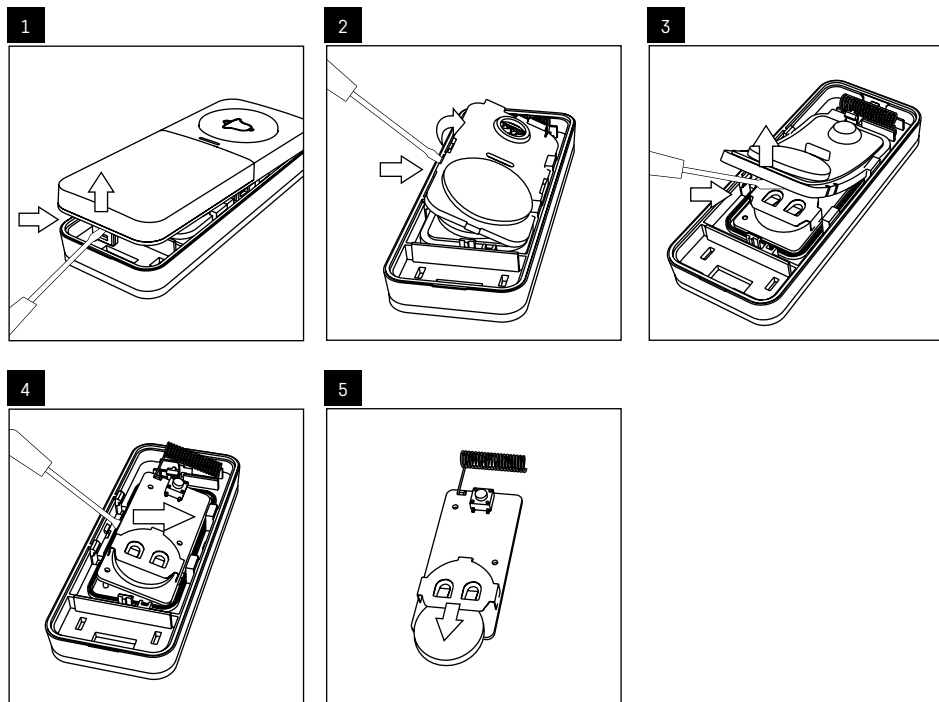
1. Kelis kartus paspauskite skambėjimo melodijos keitimo mygtuką  ant skambučio.
2. Kiekvieną kartą paspaudus mygtuką skambės kita skambėjimo melodija. Bus parenkama paskutinė skambėjusi skambėjimo melodija.

Skambučio garsumo nustatymas

Galite nustatyti 5 garsumo lygius.

Kelias kartus spauskite skambučio  mygtuką. Kiekvieną kartą jį nuspaudus, pasikeičia garsumas (100 % – 75 % – 50 % – 25 % – 0 %). Nustačius 0 %, skambėjimą rodo tik blyksintis skambučio šviesos diodas.

Mygtuko baterijos pakeitimas

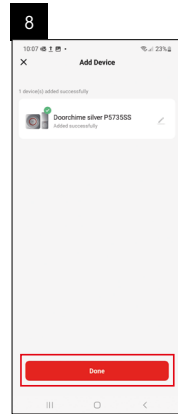
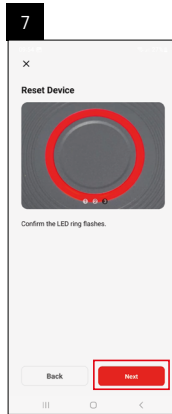
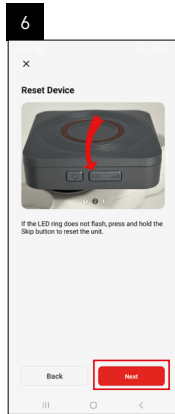
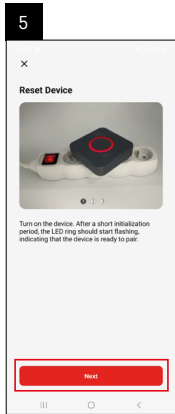
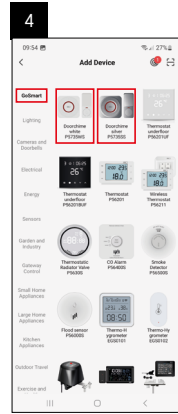
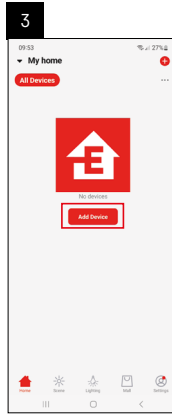
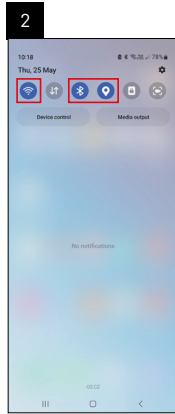
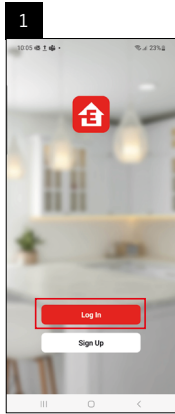


Mobilioji programėlė



Skambutį galima valdyti naudojant „iOS“ ar „Android“ skirtą mobiliąją programėlę. Atsisiųskite „EMOS“ programėlę „GoSmart“ savo įrenginiui. Paspauskite „Log In“ (Prisijungti) mygtuką, jei programėlė naudojotės anksčiau. Priešingu atveju nuspauskite „Sign Up“ (Registruotis) mygtuką ir užsiregistruokite.

Susiejimas su programėle



Įkiškite skambučių į 230 V KS / 50 Hz lizdą; skambučio šviesos diodas pradės mirksėti.

Jei šviesos diodas nemirksi, ilgam nuspauskite  arba  mygtuką maždaug 5 sekundėms.

Programėlėje paspauskite „Add Device“ (Pridėti įrenginį).

Paspauskite ant „GoSmart“ sąrašo kairėje pusėje ir paspauskite „Doorchime silver P5735SS“ / „Doorchime white P5735WS“ piktogramą

Stebėkite programėlėje pateiktus nurodymus ir įveskite 2,4 GHz belaidžio interneto tinklo pavadinimą bei slaptažodį.

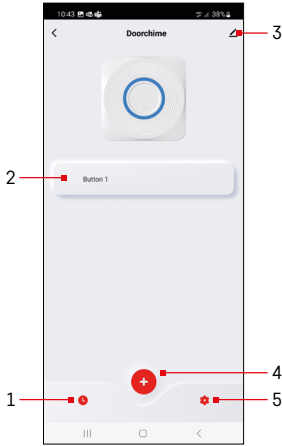
Su programėle bus susieta per 2 minutes; šviesos diodo lemputė nustos mirksėti.

Pastaba. Jei prietaiso nepavyksta susieti, pakartokite procesą. 5 GHz belaidžio interneto tinklai netinkami.

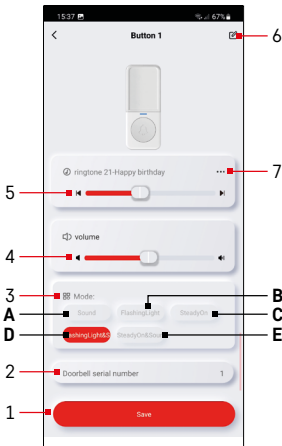


Valdymas ir funkcijos

Programėlės meniu



- 1 – skambėjimo istorija
- 2 – mygtuko nustatymai
- 3 – išplėstiniai nustatymai
- 4 – mygtuko susiejimas su programėle
- 5 – skambučio pranešimų nustatymai



Mygtuko nustatymai

- 1 – išsaugoti nustatymus
- 2 – mygtuko eilės numeris
- 3 – skambėjimo režimo nustatymai (šis nustatymas veikia tik tada, jei mygtukai susieti su programėle)
- 4 – garsumo nustatymai (šis nustatymas veikia tik tada, jei mygtukai susieti su programėle)
- 5 – skambėjimo melodijų nustatymai (šis nustatymas veikia tik tada, jei mygtukai susieti su programėle)
- 6 – mygtuko pervadinimas
- 7 – skambėjimo melodijų sąrašo rodymas

Skambėjimo režimo nustatymai

Galite nustatyti skirtingą skambėjimo režimą kiekvienam su programėle susietam mygtukui:

- A – tik garsinis signalas
- B – tik vaizdinis signalas
- C – tik vaizdinis signalas + šviesos diodas visada įjungtas
- D – garsinis + vaizdinis signalas
- E – garsinis ir vaizdinis signalas + šviesos diodas visada įjungtas

Patvirtinkite nustatymą apatiniu mygtuku.

Garsumo nustatymai

Galite nustatyti skirtingą garso lygį kiekvienam su programėle susietam mygtukui.

Galite nustatyti 5 garsumo lygius.

Reguliuokite garsumą naudodamiesi slankikliu ar kairinio / dešinio garsiakalbio ikonėle (100 % – 75 % – 50 % – 25 % – 0 %). Nustačius 0 %, skambėjimą rodo tik blyksintis skambučio šviesos diodas.

Patvirtinkite nustatymą apatiniu mygtuku.

Skambėjimo melodijos nustatymai

Galite nustatyti skirtingas skambėjimo melodijas kiekvienam su programėle susietam mygtukui, kad būtų lengviau nustatyti, kuris mygtukas buvo paspaustas skambėti.

Naudodamiesi slankikliu ar kairinės / dešinės rodyklės piktograma, nustatykite skambėjimo melodiją.

Patvirtinkite nustatymą apatiniu mygtuku.

Mygtuko susiejimas su skambučiu programėlėje

Paspauskite ant **+** piktogramos; mygtukas automatiškai persijungia į „savarankiško mokymosi“ siejimo režimą, kuris trunka 30 sekundžių.

Šiuo metu spauskite skambėjimo mygtuką. Skambutis suskambės ir mygtukas bus susietas su skambučiu programėlėje.

Taip automatiškai užbaigiamas „savarankiško mokymosi“ režimas.

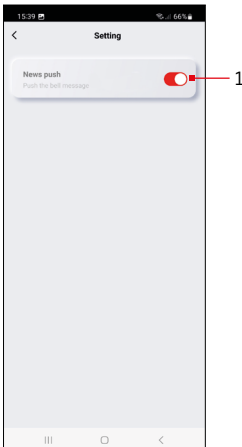
Norėdami susieti dar vieną mygtuką, pakartokite procedūrą.

Daugiausia 2 mygtukai gali būti susieti su programėle.



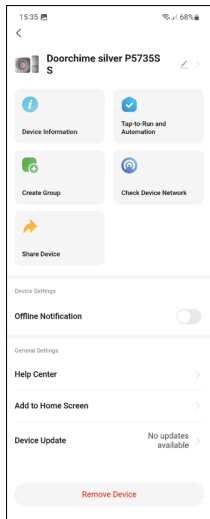
Susietų mygtukų informacijos ištrynimai

Nuslinkite pasirinktą mygtuką į kairę **1** ir patvirtinkite, kad norite jį ištrinti **2**.



Skambučio pranešimų nustatymai

1 – pradėti rodyti skambučių paspaudimų pranešimus



Išplėstiniai nustatymai

- **Device Information** (įrenginio informacija) – pagrindinė informacija apie įrenginį
- **Tap-to-Run and Automation** (bakstelėjimas paleisti ir automatizavimas) – prietaisui priskirtos scenos ir automatizavimas
- **Create Group** (sukurti grupę) – sukuriama panašių prietaisų grupė
- **Check Device Network** (patikrinti įrenginio tinklą) – belaidžio ryšio tinklo patikra
- **Share Device** (bendrinti įrenginį) – galimybė bendrinti įrenginį su kitu naudotoju
- **Offline Notification** (pranešimas apie neprišijungusį įrenginį) – pranešimas, kai įrenginys neprišijungęs ilgiau nei 8 valandas (pvz., dingus elektrai)
- **Help Center** (pagalbos centras) – rodomi dažniausiai užduodami klausimai ir jų sprendimai, taip pat suteikiama galimybė tiesiogiai išsiųsti mums klausimą, pasiūlymą ir (arba) atsiliepimą
- **Add to Home Screen** (įtraukti į pagrindinį ekraną) – prietaiso piktogramą įtraukiama į telefono pagrindinį ekraną
- **Device Update** (prietaiso atnaujinimas) – atnaujina prietaisą
- **Remove Device** (pašalinti įrenginį) – įrenginys atjungiamas



DUK apie trikdžių šalinimą

Skambutis neskamba

- Skambutis gali būti už signalo veikimo ribų.
 - Pakeiskite atstumą tarp mygtuko ir skambučio; atstumą gali paveikti vietinės sąlygos.
- Mygtuko baterija gali būti išsekusi.
 - Pakeiskite bateriją. Įsitinkite, kad baterijų poliškumas teisingas – + nukreiptas į viršų.
 - Mygtuką iš naujo susiekite su skambučiu.
- Skambutis neįjungtas į tinklą.
 - Įsitinkite, kad skambutis tinkamai įjungtas į lizdą ir kad įjungtas maitinimas arba įjungtas atšakos saugiklis / jungtuvas.



