

P5735SS | P5735WS

RS|HR|BA|ME | Bežično zvono



Obsah

Sigurnosne upute i upozorenja	2
Tehničke specifikacije.....	3
Opis.....	4
Postavljanje i sklapanje.....	6
Mobilna aplikacija	8
Kontrole i funkcije	10
Rješavanje problema i ČPP	13

Sigurnosne upute i upozorenja



Pročitajte korisnički priručnik prije upotrebe uređaja.



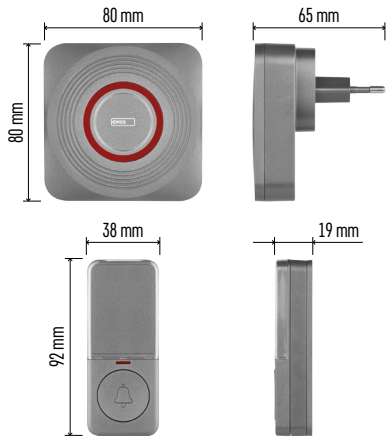
Pridrđavajte se sigurnosnih uputa navedenih u priručniku.

- Zvono (prijamnik) dizajnirano je samo za upotrebu u zatvorenom prostoru i u suhim okruženjima.
- Zvono se mora postaviti na lako dostupno mjesto da bi se njime moglo rukovati i iskopčati ga.
- S vremena na vrijeme provjerite funkcioniranje gumba zvona i na vrijeme zamijeniti baterije. Koristite samo visokokvalitetne litijske baterije propisanih parametara.
- Kad se zvono je koristi duže vrijeme, izvadite bateriju iz gumba zvona.
- Ne izlažite gumb ili zvono pretjeranim vibracijama i udarcima.
- Ne izlažite gumb ili zvono prekomjernoj toploti i direktnoj sunčevoj svjetlosti ili vlazi.
- Prilikom čišćenja zvona, isključite ga iz utičnice.
- Za čišćenje uređaja koristite blago navlaženu krpu s malo deterdženta; ne upotrebljavajte agresivna sredstva za čišćenje ili otapala.
- Proizvođač ne snosi odgovornost za štetu nastalu nepravilnom upotrebom uređaja.
- Ne bacajte baterije u vatru, ne rastavljajte ih i ne izazivajte kratki spoj na njima.
- Baterije držite izvan doseg djece. Gutanje može dovesti do trovanja kemikalijama, perforacije mekih tkiva i smrti.
- Teško trovanje može nastupiti unutar dva sata od pojave prvih problema. Odmah potražite liječničku pomoć.
- Nije predviđeno da ovaj uređaj upotrebljavaju osobe (uključujući djecu) smanjenih fizičkih, osjetilnih ili mentalnih sposobnosti ili osobe koje nemaju iskustva i znanja za sigurnu upotrebu, osim ako nisu pod nadzorom ili ne dobivaju upute od osobe zadužene za njihovu sigurnost. Djeca moraju uvijek biti pod nadzorom kako bi se osiguralo da se ne igraju s uređajem.

EMOS spol. s r.o. ovime izjavljuje da je tip radijskog uređaja P5735SS i P5735WS u skladu s direktivom 2014/53/EU.

Puni tekst EU deklaracije o sukladnosti dostupan je na adresi <http://www.emos.eu/download>.





Tehničke specifikacije

Domet prijenesa: do 150 m na otvorenom prostoru (u gusto naseljenom području može biti i petina navedenoga)

Gumb: vodonepropusno; klasifikacija kućišta IP44

Uparivanje zvana s gumbima: funkcija automatskog učenja

Kapacitet uparivanja: maksimalno 8 gumba po 1 zvonu, maksimalno 2 gumba po 1 zvonu u aplikaciji EMOS GoSmart

Broj melodija zvana: 52

Frekvencija prijenesa: 433,92 MHz, 10 mW e.r.p. maks.

Napajanje zvana: 230 V AC/50 Hz

Napajanje gumba: 1 baterija od 3 V (tipa CR2032, priloženo)

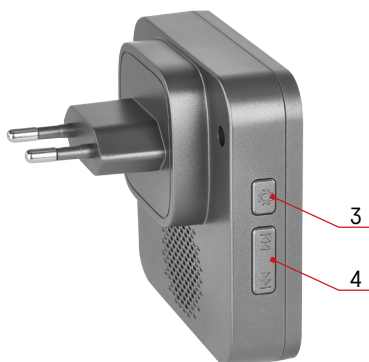
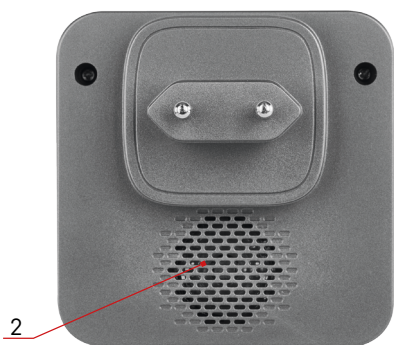
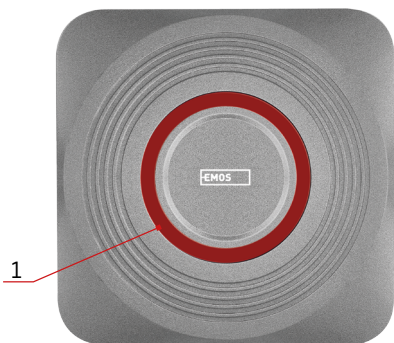
Obuhvaća: obostrano ljepljivu traku

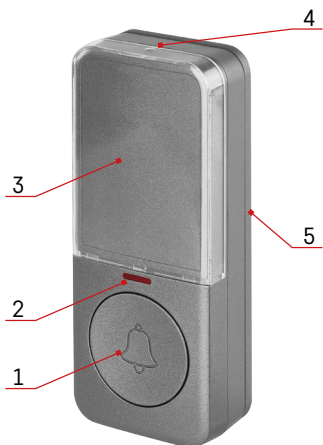


Opis

Opis zvana

- 1 – LED zvana
- 2 – Zvučnik
- 3 – Gumb za podešavanje glasnoće
- 4 – Gumb za podešavanje melodije zvana






Opis gumba

- 1 – Gumb zvona
- 2 – LED tipkala
- 3 – Poklopac nazivne pločice
- 4 – Otvor za otvaranje baterijskog poklopca
- 5 – Ugradbena podloga





Postavljanje i sklapanje

Uparivanje gumba sa zvonom

1. Priključite zvono u utičnicu izmjenične struje od 230 V AC/50 Hz.
 2. Zatim dugačkim pritiskom pritisnite gumb za uparivanje  na zvonu otprilike 5 sekundi.
 3. Uključuje se LED lampica zvona; otpustite gumb . Zvono se prebacuje u način rada automatskog uparivanja koji traje 25 sekundi.
Za to vrijeme pritisnite gumb zvona. Zvono će se oglasiti, a gumb je sada uparen sa zvonom. Time se automatski završava način automatskog učenja.
 4. Za uparivanje više gumba, ponovite postupak od koraka 1 za svaki gumb.
- Napomena: Zvono ima unutarnju memoriju u koju sprema kodove trenutno uparenih gumba u slučaju nestanka struje. Stoga nema potrebe za ponovnim uparivanjem gumba nakon nestanka struje.*

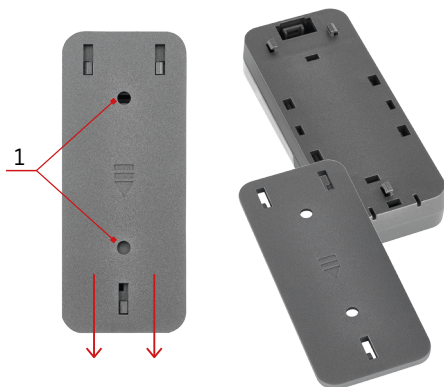
Brisanje memorije uparenih gumba

Pritisnite i držite gumb za uparivanje  na zvonu. Priključite zvono u utičnicu.

Uključuje se LED lampica zvona nakon otprilike 5 sekundi. Otpustite gumb . LED lampica će se isključiti. Memorija svih uparenih gumba bit će izbrisana, uključujući gumbe u aplikaciji.

Postavljanje gumba zvona (odašiljač)

1. Umetnite bateriju u gumb, pogledajte 'Promjena baterije gumba' u nastavku.
2. Počnite tako što ćete upariti gumb sa zvonom.
3. Prije ugradnje provjerite pouzdano funkcioniranje kompleta na odabranom mjestu.
4. Uklonite ugradbenu podlogu s baterijskog poklopa, pogledajte sl. 3.



1 – Otvori za vijke



5. Upotrijebite obostrano ljepljivu traku (isporučeno) ili dva vijka (nije isporučeno) da pričvrstite stražnju stranu ugradbene podloge na zid. Premda je gumb otporan na vremenske uvjete, odaberite mjesto na kojemu će biti zaštićen, npr. u udubini zida.
6. Vratite ugradbenu podlogu na gumb.
7. Pritisnite gumb za zvonjenje zvona. Pritisak je popraćen paljenjem LED diode gumba, što znači da je gumb poslao radio signal. Zvono reproducira odabranu melodiju zvona.

Napomena: Gumb zvona (odašiljač) može se bez problema postaviti na zidove od drveta ili cigle. Međutim, nikada ne postavljajte gumb izravno na metalne predmete ili materijale koji uključuju metal, poput plastičnih prozora ili vrata s metalnim okvirom. U takvim slučajevima odašiljač neće pravilno raditi.

Postavljanje zvona (prijamnik)


1. Zvono je dizajnirano za korištenje samo u zatvorenom prostoru. Kad radi, zvono mora biti priključeno na utičnicu izmjenične električne struje od 230 V/50 Hz s dovoljno slobodnog mjesta oko zvona koje omogućuje neometan pristup.
2. Na domet odašiljača (maks. 150 m) utječu lokalni uvjeti poput broja zidova kroz koje prolazi signal, metalnih okvira vrata i drugih elemenata koji utječu na prijenos radijskih signala (blizina drugih radio-uređaja koji rade na sličnoj frekvenciji, poput bežičnih termometara, daljinskih upravljača za vrata itd.). Domet odašiljača može se drastično smanjiti zbog ovih čimbenika.

Odabir melodije zvona

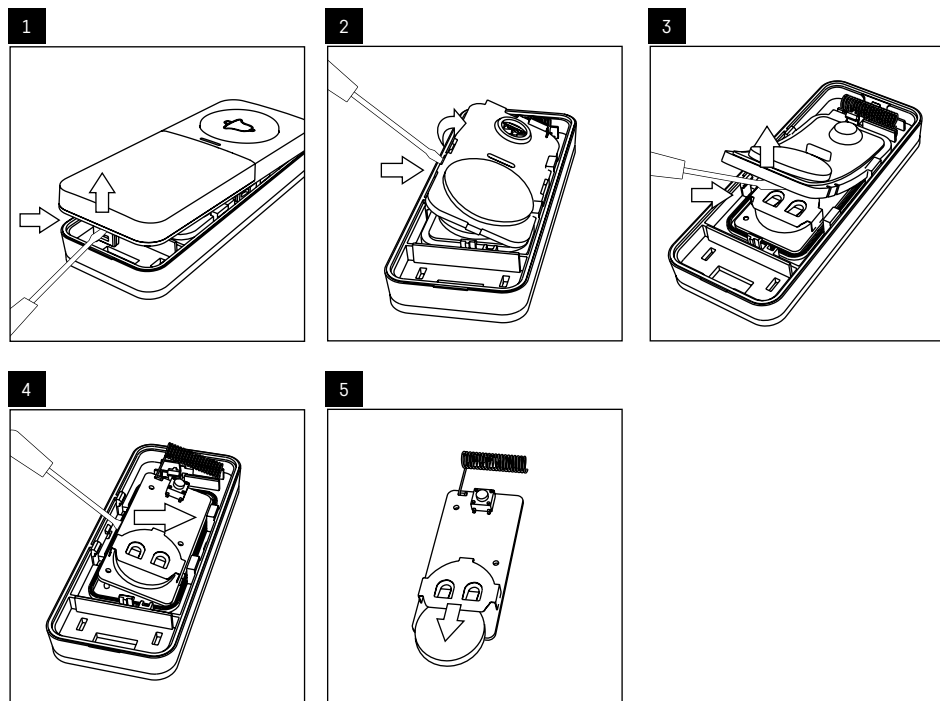
1. Opetovano pritisćite gumb za promjenu melodije  ili  na zvonu.
2. Svaki pritisak gumba reproducira drugačiju melodiju zvona. Posljednje reproducirana melodija zvona je ona koja će se koristiti.

Podešavanje glasnoće zvona

Možete postaviti 5 razina glasnoće.

Nekoliko puta zaredom pritisnite gumb  na zvonu. Svakim pritiskom mijenja se razina glasnoće (100 % – 75 % – 50 % – 25 % – 0 %). Na 0 %, zvono je označeno samo treperenjem LED lampice zvona.

Zamjena baterije gumba

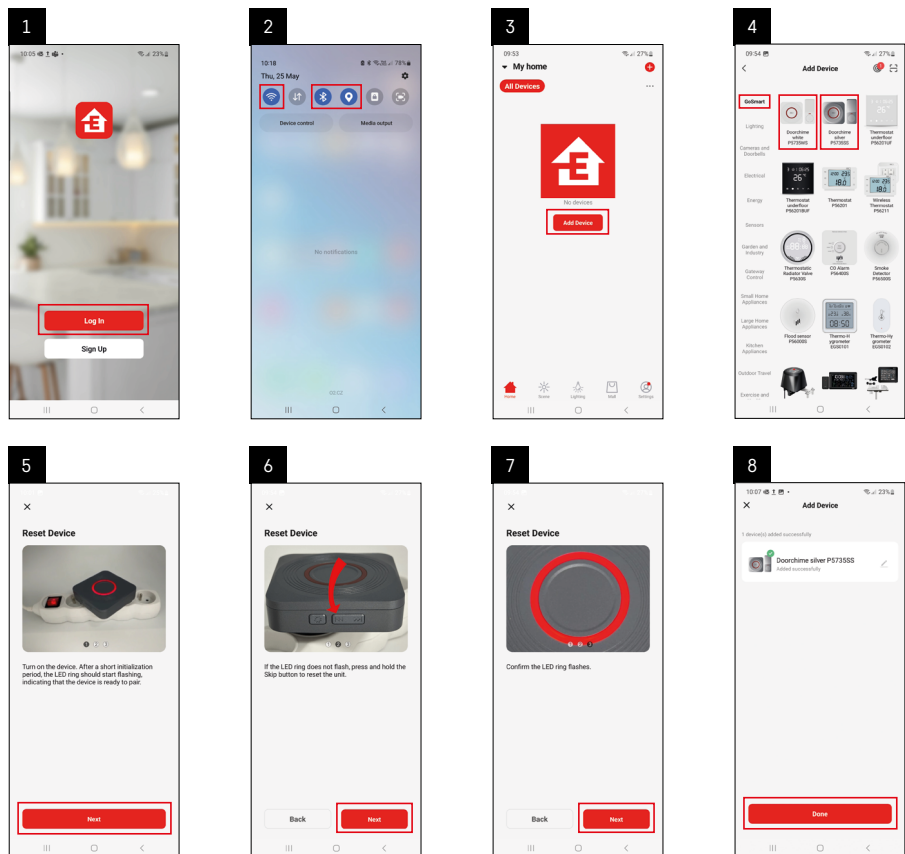


Mobilna aplikacija





Zvonom možete upravljati pomoću mobilne aplikacije za iOS ili Android. Preuzmite aplikaciju EMOS GoSmart za svoj uređaj. Dodirnite gumb Prijava ako ste prije koristili aplikaciju. U protivnom, dodirnite gumb Registracija i registrirajte se.

Uparivanje s aplikacijom



Priključite zvono u utičnicu izmjenične struje od 230 V/50 Hz; počinje treperiti LED dioda zvona.

LED dioda ne treperi, dugaćkim pritiskom pritisnite  ili  gumb pribl. 5 sekundi.

Dodirnite Dodaj uređaj u aplikaciji.

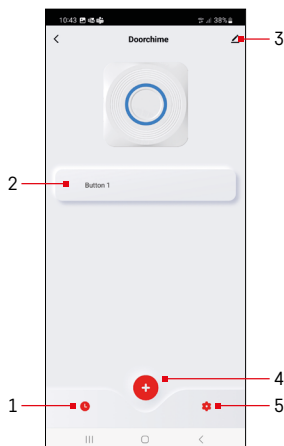
Dodirnite popis GoSmart na lijevoj strani i dodirnite ikonu Zvono srebrna boja P5735SS / Zvono bijela boja P5735WS

Slijedite upute u aplikaciji i upišite naziv i lozinku za svoju Wi-Fi mrežu 2,4 GHz.

Uparivanje s aplikacijom bit će dovršeno u roku od 2 minute; LED svjetlo prestaje treperiti.

Napomena: Ako se uređaj ne uspije upariti, ponovite postupak. Wi-Fi mreže od 5 GHz nisu podržane.

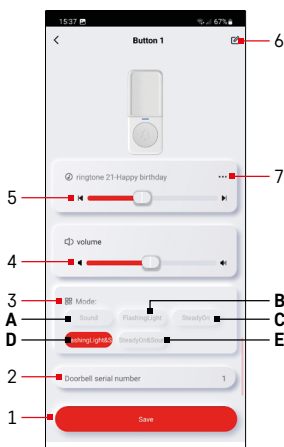




Kontrole i funkcije

Izbornik aplikacije

- 1 – Povijest zvonjenja
- 2 – Postavke gumba
- 3 – Napredne postavke
- 4 – Uparivanje gumba s aplikacijom
- 5 – Postavke obavijesti zvona



Postavke gumba

- 1 – Postavke spremanja
- 2 – Redni broj gumba
- 3 – Postavke načina zvonjenja (ova se postavka odnosi samo na gumbe uparene u aplikaciji)
- 4 – Postavke glasnoće (ova se postavka odnosi samo na gumbe uparene u aplikaciji)
- 5 – Postavke melodije zvona (ova se postavka odnosi samo na gumbe uparene u aplikaciji)
- 6 – Preimenovanje gumba
- 7 – Prikaz popisa melodija zvona

Postavke načina zvonjenja

Možete postaviti drugačiji način zvonjenja za svaki gumb uparen s aplikacijom:

- A – Samo zvučna signalizacija
- B – Samo optička signalizacija
- C – Samo optička signalizacija + LED neprekidno svijetli
- D – Zvučna + optička signalizacija
- E – Zvučna i optička signalizacija + LED neprekidno svijetli

Spremite postavku pomoću gumba na dnu.

Postavke glasnoće

Možete postaviti različitu glasnoću za svaki gumb uparen s aplikacijom.

Možete postaviti 5 razina glasnoće.

Podesite glasnoću pomoću klizača ili ikone lijevog/desnog zvučnika (100 % – 75 % – 50 % – 25 % – 0 %). Na 0 %, zvono je označeno samo treperenjem LED lampice zvona.

Spremite postavku pomoću gumba na dnu.


Postavke melodije zvona

Možete postaviti različitu melodiju zvona za svaki gumb uparen s aplikacijom kako biste bolje prepoznali koji je gumb pritisnut da zazvoni zvono.

Postavite melodiju zvona pomoću klizača ili ikone strelice lijevo/desno.

Spremite postavku pomoću gumba na dnu.

Uparivanje gumba sa zvonom u aplikaciji

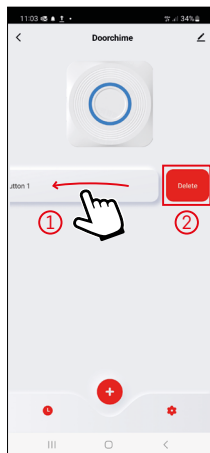
Dodirnite ikonu ; gumb se prebacuje u način uparivanja automatskog učenja koji traje 30 sekundi.

Za to vrijeme pritisnite gumb zvona. Zvono će se oglasiti, a gumb je sada uparen sa zvonom u aplikaciji.



Time se automatski završava način automatskog učenja.

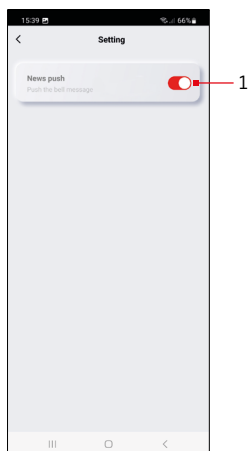
Za uparivanje drugog gumba ponovite postupak.

U aplikaciji se mogu upariti najviše 2 gumba.



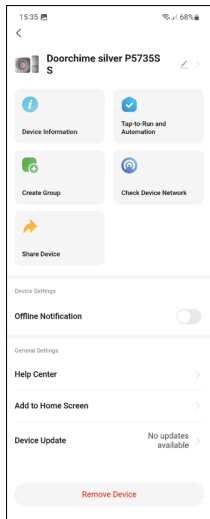
Brisanje memorije uparenih gumba

Pomaknite odabrani gumb u lijevo  i potvrdite brisanje .



Postavke obavijesti zvona

1 – Aktivirajte prikaz obavijesti o pritisku gumba



Napredne postavke

- **Informacije o uređaju** – Osnovne informacije o uređaju
- **Pokretanje na dodir i automatizacija** – Prizori i automatizacije dodijeljene uređaju
- **Stvaranje grupe** – Stvara grupu sličnih uređaja
- **Provjera mreže uređaja** – Testiranje Wi-Fi mreže
- **Dijeljenje uređaja** – Dijeli kontrolu nad uređajem s drugom osobom
- **Izvanmrežna obavijest** – Obavještava kada je uređaj izvan mreže više od 8 sati (npr. nestanak struje)
- **Centar za pomoć** – Prikazuje česta pitanja i njihova rješenja te nudi opciju za izravno slanje upita/prijedloga/povratne informacije
- **Dodavanje na početni zaslon** – Dodaje ikonu za uređaj na početni zaslon telefona
- **Ažuriranje uređaja** – Ažurira uređaj
- **Uklanjanje uređaja** – Poništava uparivanje uređaja



Rješavanje problema i ČPP

Zvono ne zvoni

- Zvono je možda izvan dometa.
 - Promijenite udaljenost između gumba i zvona; na domet mogu utjecati lokalni uvjeti.
- Baterija gumba može biti slaba.
 - Zamijenite bateriju. Provjerite ima li točan polaritet s + stranom prema gore.
 - Ponovno uparite gumb i zvono.
- Zvono nije uključeno.
 - Uvjerite se da je zvono pravilno priključeno u utičnicu, napajanje uključeno ili osigurač/strujni krug naponske grane uključen.



