

P5735SS | P5735WS

GR|CY | Ασύρματη μονάδα κουδουνίσματος
εισόδου



Περιεχόμενα

Οδηγίες ασφαλείας και προειδοποιήσεις	2
Τεχνικές προδιαγραφές	3
Περιγραφή.....	4
Τοποθέτηση και συναρμολόγηση.....	6
Εφαρμογή για κινητές συσκευές.....	8
Χειριστήρια και λειτουργίες.....	10
Αντιμετώπιση προβλημάτων - Συχνές ερωτήσεις.....	13

Οδηγίες ασφαλείας και προειδοποιήσεις



Διαβάστε το εγχειρίδιο χρήστη πριν χρησιμοποιήσετε τη συσκευή.



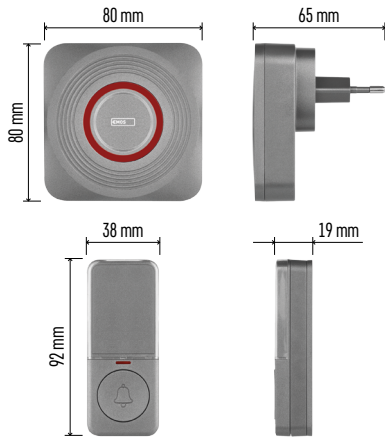
Ακολουθείτε τις οδηγίες ασφαλείας του εγχειριδίου.

- Η μονάδα κουδουνίσματος (δέκτης) έχει σχεδιαστεί για χρήση σε εσωτερικούς χώρους, μόνο σε ξηρό περιβάλλον.
- Η μονάδα κουδουνίσματος πρέπει να τοποθετείται σε θέση που είναι εύκολα προσβάσιμη για ευκολία κατά τον χειρισμό και την αποσύνδεση.
- Να ελέγχετε περιστασιακά τη λειτουργία του κουμπιού του κουδουνιού εισόδου και να αντικαθιστάτε τη μπαταρία εγκαίρως. Να χρησιμοποιείτε μόνο μπαταρίες λιθίου υψηλής ποιότητας με τις προβλεπόμενες παραμέτρους.
- Όταν η μονάδα κουδουνίσματος εισόδου δεν χρησιμοποιείται για μεγάλο χρονικό διάστημα, αφαιρέστε την μπαταρία από το κουμπί του κουδουνιού εισόδου.
- Μην εκθέτετε το κουμπί ή τη μονάδα κουδουνίσματος σε υπερβολικούς κραδασμούς και χτυπήματα.
- Μην εκθέτετε το κουμπί ή τη μονάδα κουδουνίσματος σε υπερβολική θερμότητα και άμεσο ηλιακό φως ή σε υγρασία.
- Κατά τον καθαρισμό της, η μονάδα κουδουνίσματος δεν πρέπει να είναι συνδεδεμένη στην πρίζα.
- Για να καθαρίσετε τη συσκευή, χρησιμοποιήστε ένα ελαφρώς βρεγμένο πανί με μικρή ποσότητα απορρυπαντικού. Μην χρησιμοποιείτε διαβρωτικά καθαριστικά ή διαλύτες.
- Ο κατασκευαστής δεν φέρει ευθύνη για τυχόν βλάβες που προκαλούνται λόγω ακατάλληλης χρήσης της συσκευής.
- Μην ρίχνετε τις μπαταρίες σε φωτιά και μην τις αποσυναρμολογείτε ή τις βραχυκυκλώνετε.
- Κρατήστε τις μπαταρίες μακριά από παιδιά. Η κατάποση μπορεί να οδηγήσει σε δηλητηρίαση από χημικές ουσίες, διάτρηση των μαλακών μορίων και θάνατο.
- Σοβαρή δηλητηρίαση μπορεί να συμβεί εντός δύο ωρών από την εμφάνιση των πρώτων συμπτωμάτων. Ζητήστε αμέσως ιατρική βοήθεια.
- Η συσκευή δεν προορίζεται για χρήση από άτομα (συμπεριλαμβανομένων παιδιών) των οποίων η σωματική, αισθητηριακή ή διανοητική αναπηρία ή η έλλειψη πείρας και γνώσεων δεν επιτρέπει την ασφαλή χρήση της συσκευής, εκτός εάν κατά τη χρήση της τελούν υπό την επίβλεψη ή την καθοδήγηση ατόμου που είναι υπεύθυνο για την ασφάλειά τους. Τα παιδιά πρέπει να τελούν πάντοτε υπό επίτηρηση, έτσι ώστε να διασφαλιστεί ότι δεν παίζουν με τη συσκευή.

Δια του παρόντος, η EMOS spol. s r.o. δηλώνει ότι η ραδιοσυσκευή τύπου P5735SS και P5735WS συμμορφώνεται με την οδηγία 2014/53/ΕΕ.

Η πλήρης δήλωση συμμόρφωσης ΕΕ είναι διαθέσιμη στη διεύθυνση <http://www.emos.eu/download>.





Τεχνικές προδιαγραφές

Εμβέλεια μετάδοσης: έως 150 m σε ανοιχτό χώρο (μπορεί να μειωθεί στο ένα πέμπτο σε μια περιοχή με εμπόδια)

Κουμπί: ανθεκτικό στο νερό, βαθμός προστασίας περιβλήματος IP44

Σύζευξη της μονάδας κουδουνίσματος με κουμπιά: λειτουργία αυτόματης εκμάθησης
Ικανότητα σύζευξης: μέγιστο 8 κουμπιά ανά 1 μονάδα κουδουνίσματος, μέγιστο 2 κουμπιά ανά 1 μονάδα κουδουνίσματος στην εφαρμογή EMOS GoSmart

Αριθμός ήχων κουδουνίσματος: 52

Συχνότητα μετάδοσης: 433,92 MHz, 10 mW e.g.p. μέγ.

Τροφοδοσία μονάδας κουδουνίσματος: 230 V AC / 50 Hz

Τροφοδοσία κουμπιού: 1 × 3 V μπαταρία (τύπου CR2032, περιλαμβάνεται)

Περιλαμβάνει: κολλητική ταινία διπλής όψης



Περιγραφή

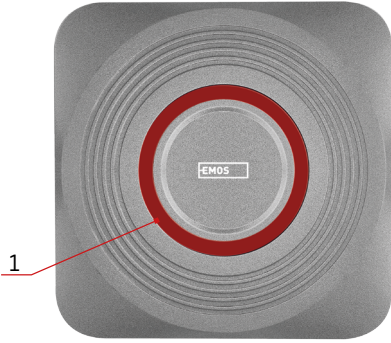
Περιγραφή μονάδας κουδουνίσματος

1 – Λυχνία LED κουδουνιού

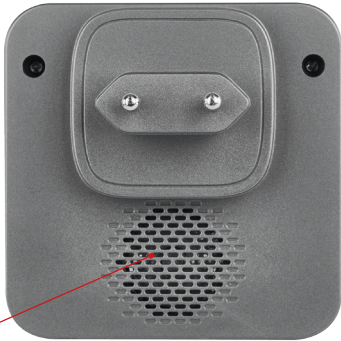
2 – Ηχείο

3 – Κουμπί ρύθμισης έντασης ήχου

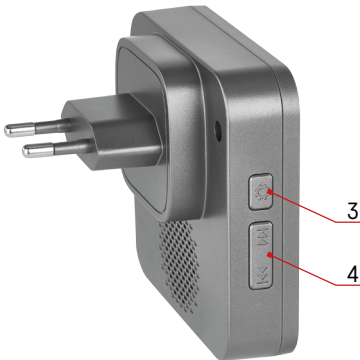
4 – Κουμπί ρύθμισης ήχου κουδουνίσματος



1

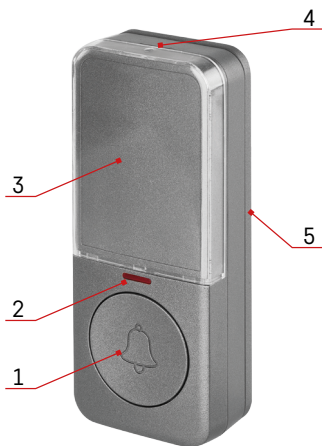


2



3

4





Περιγραφή κουμπιού

- 1 – Κουμπί κουδούνισματος
- 2 – Λυχνία LED κουμπιού
- 3 – Κάλυμμα πινακίδας ονομασίας
- 4 – Οπή για το άνοιγμα του καλύμματος της μπαταρίας
- 5 – Βάση στερέωσης




Τοποθέτηση και συναρμολόγηση


Σύζευξη του κουμπιού με τη μονάδα κουδουνίσματος

1. Συνδέστε το κουδούνι εισόδου σε πρίζα 230 V AC / 50 Hz.
 2. Στη συνέχεια, πατήστε παρατεταμένα το κουμπί σύζευξης  στη μονάδα κουδουνίσματος για περίπου 5 δευτερόλεπτα.
 3. Η λυχνία LED της μονάδας κουδουνίσματος θα ανάψει. Αφήστε το κουμπί . Η μονάδα κουδουνίσματος θα μεταβεί σε λειτουργία σύζευξης αυτόματης εκμάθησης που διαρκεί 25 δευτερόλεπτα. Κατά τη διάρκεια αυτού του χρονικού διαστήματος, πατήστε το κουμπί κουδουνίσματος. Η μονάδα κουδουνίσματος θα ηχήσει και το κουμπί θα είναι πλέον συζευγμένο με τη μονάδα κουδουνίσματος. Αυτό τερματίζει αυτόματα τη λειτουργία αυτόματης εκμάθησης.
 4. Για τη σύζευξη πολλαπλών κουμπιών, επαναλάβετε τη διαδικασία για κάθε κουμπί από το βήμα 1.
- Σημείωση: Η μονάδα κουδουνίσματος διαθέτει εσωτερική μνήμη όπου αποθηκεύονται οι κωδικοί των κουμπιών που είναι συζευγμένα τη δεδομένη στιγμή για την περίπτωση διακοπής ρεύματος. Επομένως, δεν απαιτείται εκ νέου σύζευξη των κουμπιών μετά από διακοπή ρεύματος.*

Διαγραφή της μνήμης των συζευγμένων κουμπιών

Πατήστε παρατεταμένα το κουμπί σύζευξης  στη μονάδα κουδουνίσματος.

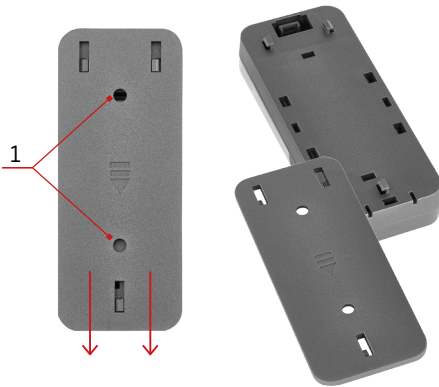
Συνδέστε τη μονάδα κουδουνίσματος σε μια πρίζα.

Η λυχνία LED της μονάδας κουδουνίσματος θα ανάψει μετά από περίπου 5 δευτερόλεπτα. Αφήστε το κουμπί . Η λυχνία LED θα σβήσει.

Η μνήμη όλων των συζευγμένων κουμπιών θα διαγραφεί, συμπεριλαμβανομένων των κουμπιών στην εφαρμογή.

Τοποθέτηση του κουμπιού του κουδουνιού εισόδου (πομπός)

1. Τοποθετήστε μια μπαταρία στο κουμπί, βλ. «Αλλαγή της μπαταρίας του κουμπιού» παρακάτω.
2. Ξεκινήστε με τη σύζευξη του κουμπιού με τη μονάδα κουδουνίσματος.
3. Πριν από την τοποθέτηση, βεβαιωθείτε ότι το κιτ λειτουργεί χωρίς πρόβλημα στην επιλεγμένη θέση.
4. Αφαιρέστε τη βάση στερέωσης από το κάλυμμα της μπαταρίας, βλ. εικ. 3.



1 – Οπές για βίδες

5. Χρησιμοποιήστε την κολλητική ταινία διπλής όψης (περιλαμβάνεται) ή δύο βίδες (δεν περιλαμβάνονται) για να στερεώσετε το πίσω μέρος της βάσης στερέωσης στον τοίχο. Αν και το κουμπί είναι ανθεκτικό στις καιρικές συνθήκες, επιλέξτε μια θέση όπου προστατεύεται, π.χ. σε μια εσοχή τοίχου.
6. Τοποθετήστε ξανά το κουμπί στη βάση στερέωσης.
7. Πατήστε το κουμπί για να ηχήσει η μονάδα κουδουνίσματος. Ταυτόχρονα με το πάτημα ανάψει η λυχνία LED του κουμπιού, υποδεικνύοντας ότι το κουμπί έχει στείλει ένα ραδιοσήμα. Από τη μονάδα κουδουνίσματος θα ακουστεί ο επιλεγμένος ήχος κουδουνίσματος.

Σημείωση: Το κουμπί του κουδουνιού εισόδου (πομπός) μπορεί να τοποθετηθεί σε τοίχους από ξύλο ή τούβλο χωρίς πρόβλημα. Ωστόσο, μην τοποθετείτε ποτέ το κουμπί απευθείας πάνω σε μεταλλικά

αντικείμενα ή υλικά που περιέχουν μέταλλο, όπως πλαστικά παράθυρα ή πόρτες που έχουν μεταλλικό πλαίσιο. Σε τέτοιες περιπτώσεις, ο πομπός δεν θα λειτουργήσει σωστά.

Τοποθέτηση της μονάδας κουδουνίσματος (δέκτης)

1. Η μονάδα κουδουνίσματος έχει σχεδιαστεί μόνο για χρήση σε εσωτερικούς χώρους. Κατά τη λειτουργία της, πρέπει να είναι συνδεδεμένη σε πρίζα 230 V AC / 50 Hz και με ελεύθερο χώρο γύρω της, ώστε να είναι πάντα προσβάσιμη.
2. Η εμβέλεια μετάδοσης (μέγ. 150 m) επηρεάζεται από τις τοπικές συνθήκες, όπως ο αριθμός των τοίχων μέσω των οποίων διέρχεται το σήμα, τα πλαίσια μεταλλικών θυρών και άλλα στοιχεία που επηρεάζουν τη μετάδοση ραδιοσημάτων (παρουσία άλλων ραδιοσυσκευών που λειτουργούν με παρόμοια συχνότητα, όπως ασύρματα θερμομέτρα, χειριστήρια πύλης κ.λπ.). Η εμβέλεια μετάδοσης μπορεί να μειωθεί δραστικά λόγω αυτών των παραγόντων.

Επιλογή ήχου κουδουνίσματος

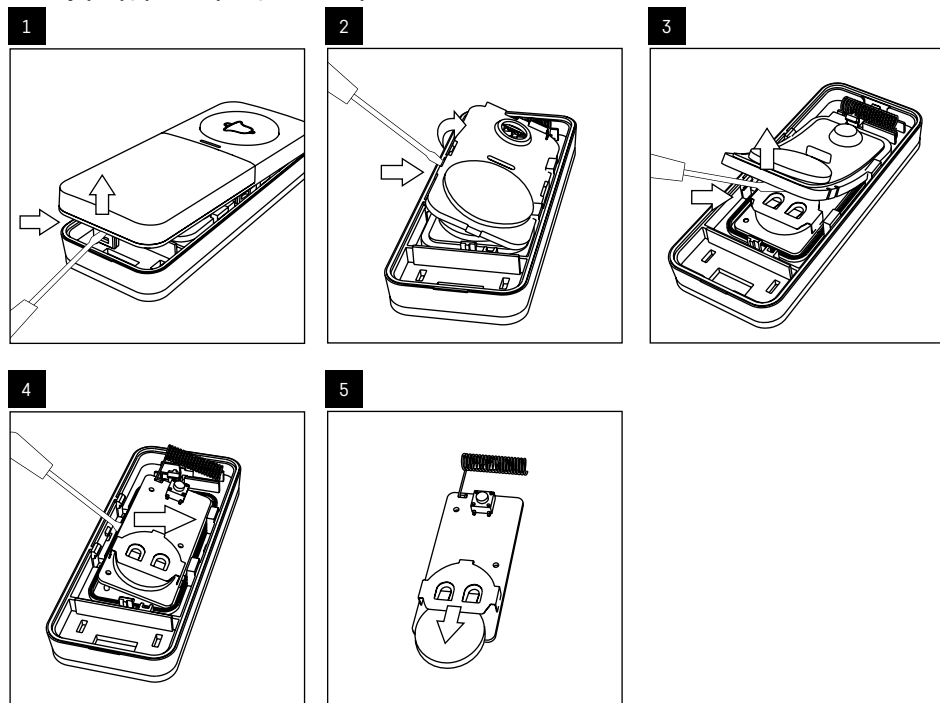
1. Πατήστε επανειλημμένα το κουμπί αλλαγής ήχου κουδουνίσματος $\overline{\text{X}}$ ή $\underline{\text{X}}$ που βρίσκεται στη μονάδα κουδουνίσματος.
2. Με κάθε πάτημα του κουμπιού θα ακουστεί διαφορετικός ήχος κουδουνίσματος. Ο τελευταίος ήχος κουδουνίσματος που θα ακουστεί είναι αυτός που θα χρησιμοποιηθεί.

Ρύθμιση της έντασης ήχου του κουδουνιού

Μπορείτε να ορίσετε 5 επίπεδα έντασης ήχου.

Πατήστε επανειλημμένα το κουμπί X στη μονάδα κουδουνίσματος. Με κάθε πάτημα αλλάζει το επίπεδο της έντασης του ήχου (100 % – 75 % – 50 % – 25 % – 0 %). Στο 0 %, το κουδούνισμα υποδεικνύεται μόνο από την ενδεικτική λυχνία LED του κουδουνιού η οποία αναβοσβήνει.

Αλλαγή της μπαταρίας του κουμπιού



Εφαρμογή για κινητές συσκευές



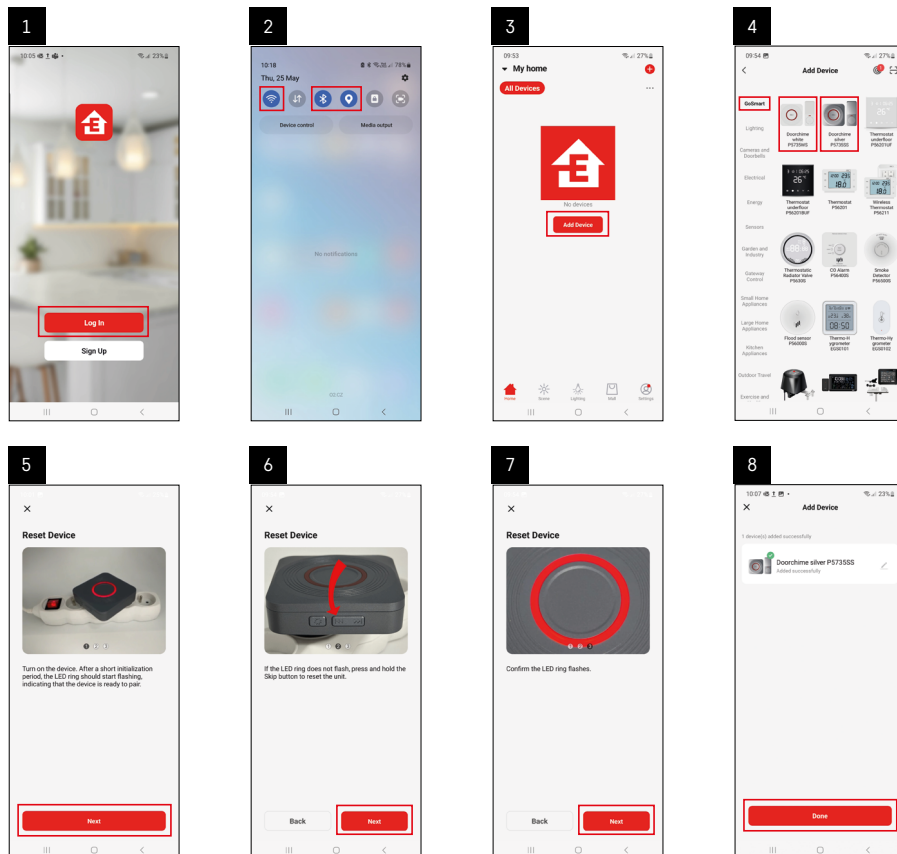
Ο έλεγχος της μονάδας κουδουνίσματος μπορεί να πραγματοποιηθεί χρησιμοποιώντας μια εφαρμογή για κινητές συσκευές για iOS ή Android.

Πραγματοποιήστε λήψη της εφαρμογής EMOS GoSmart για τη συσκευή σας.


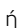
Πατήστε το κουμπί Σύνδεση εάν έχετε ήδη χρησιμοποιήσει την εφαρμογή.

Διαφορετικά, πατήστε το κουμπί Εγγραφή για να εγγραφείτε.

Σύζευξη με την εφαρμογή



Συνδέστε τη μονάδα κουδουνίσματος σε πρίζα 230 V AC / 50 Hz. Η λυχνία LED της μονάδας κουδουνίσματος θα αρχίσει να αναβοσβήνει.

Εάν η λυχνία LED δεν αναβοσβήνει, πατήστε παρατεταμένα το κουμπί  ή  για περίπου 5 δευτερόλεπτα.

Πατήστε Προσθήκη συσκευής στην εφαρμογή.

Πατήστε τη λίστα GoSmart στα αριστερά και πατήστε το εικονίδιο της μονάδας κουδουνίσματος εισόδου ασημί χρώματος P5735SS / μονάδας κουδουνίσματος εισόδου λευκού χρώματος P5735WS. Ακολουθήστε τις οδηγίες που εμφανίζονται στην εφαρμογή και εισαγάγετε το όνομα και τον κωδικό πρόσβασης του δικτύου Wi-Fi 2,4 GHz που χρησιμοποιείτε.

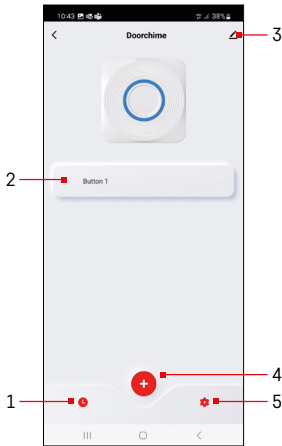
Η σύζευξη με την εφαρμογή θα ολοκληρωθεί εντός 2 λεπτών. Η λυχνία LED θα σταματήσει να αναβοσβήνει.

Σημείωση: Εάν αποτύχει η σύζευξη της συσκευής, επαναλάβετε τη διαδικασία. Δεν υποστηρίζονται δίκτυα Wi-Fi 5 GHz.



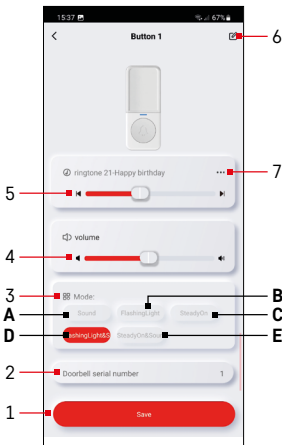
Χειριστήρια και λειτουργίες

Μενού εφαρμογής



- 1 – Ιστορικό κουδουνίσματος
- 2 – Ρυθμίσεις κουμπιού
- 3 – Σύνθετες ρυθμίσεις
- 4 – Σύζευξη του κουμπιού με την εφαρμογή
- 5 – Ρυθμίσεις ειδοποίησης κουδουνίσματος

Ρυθμίσεις κουμπιού



- 1 – Αποθήκευση ρυθμίσεων
- 2 – Αριθμός του κουμπιού
- 3 – Ρυθμίσεις λειτουργίας κουδουνίσματος (αυτή η ρύθμιση ισχύει μόνο για τα κουμπιά που έχουν συζευχθεί στην εφαρμογή)
- 4 – Ρυθμίσεις έντασης ήχου (αυτή η ρύθμιση ισχύει μόνο για τα κουμπιά που έχουν συζευχθεί στην εφαρμογή)
- 5 – Ρυθμίσεις ήχου κουδουνίσματος (αυτή η ρύθμιση ισχύει μόνο για τα κουμπιά που έχουν συζευχθεί στην εφαρμογή)
- 6 – Μετονομασία κουμπιού
- 7 – Εμφάνιση λίστας ήχων κουδουνίσματος

Ρυθμίσεις λειτουργίας κουδουνίσματος

Μπορείτε να ορίσετε διαφορετική λειτουργία κουδουνίσματος για κάθε κουμπί που έχει συζευχθεί με την εφαρμογή:

- A – Μόνο ακουστική σήμανση
- B – Μόνο οπτική σήμανση
- C – Μόνο οπτική σήμανση + λυχνία LED συνεχώς αναμμένη
- D – Ακουστική + οπτική σήμανση
- E – Ακουστική και οπτική σήμανση + λυχνία LED συνεχώς αναμμένη

Αποθηκεύστε τη ρύθμιση χρησιμοποιώντας το κουμπί στο κάτω μέρος.

Ρυθμίσεις έντασης ήχου

Μπορείτε να ορίσετε διαφορετική ένταση ήχου για κάθε κουμπί που έχει συζευχθεί με την εφαρμογή. Μπορείτε να ορίσετε 5 επίπεδα έντασης ήχου.

Ρυθμίστε την ένταση του ήχου χρησιμοποιώντας το ρυθμιστικό ή το εικονίδιο αριστερού/δεξιού ηχείου (100 % – 75 % – 50 % – 25 % – 0 %). Στο 0 %, το κουδούνισμα υποδεικνύεται μόνο από την ενδεικτική λυχνία LED του κουδουνιού η οποία αναβοσβήνει.

Αποθηκεύστε τη ρύθμιση χρησιμοποιώντας το κουμπί στο κάτω μέρος.

Ρυθμίσεις ήχου κουδουνίσματος

Μπορείτε να ορίσετε διαφορετικό ήχο κουδουνίσματος για κάθε κουμπί που έχει συζευχθεί με την εφαρμογή ώστε να αναγνωρίζετε καλύτερα ποιο κουμπί πατήθηκε για να ηχήσει η μονάδα κουδουνίσματος. Ρυθμίστε τον ήχο κουδουνίσματος χρησιμοποιώντας το ρυθμιστικό ή το εικονίδιο αριστερού/δεξιού βέλους.

Αποθηκεύστε τη ρύθμιση χρησιμοποιώντας το κουμπί στο κάτω μέρος.

Σύζευξη του κουμπιού με τη μονάδα κουδουνίσματος στην εφαρμογή

Πατήστε το εικονίδιο **+**. Το κουμπί θα μεταβεί σε λειτουργία σύζευξης αυτόματης εκμάθησης που διαρκεί 30 δευτερόλεπτα.

Κατά τη διάρκεια αυτού του χρονικού διαστήματος, πατήστε το κουμπί κουδουνίσματος. Η μονάδα κουδουνίσματος θα ηχήσει και το κουμπί θα είναι πλέον συζευγμένο με τη μονάδα κουδουνίσματος στην εφαρμογή.

Αυτό τερματίζει αυτόματα τη λειτουργία αυτόματης εκμάθησης.

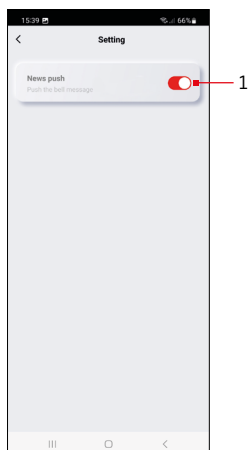
Για τη σύζευξη και άλλου κουμπιού, επαναλάβετε τη διαδικασία.

Μπορείτε να συζεύξετε έως και 2 κουμπιά στην εφαρμογή.



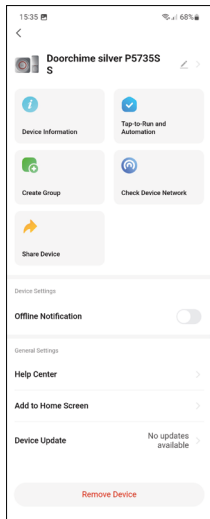
Διαγραφή της μνήμης των συζευγμένων κουμπιών

Σύρετε το επιλεγμένο κουμπί προς τα αριστερά **1** και επιβεβαιώστε τη διαγραφή **2**.



Ρυθμίσεις ειδοποίησης κουδουνίσματος

1 – Ενεργοποίηση εμφάνισης ειδοποιήσεων για πατήματα κουμπιών



Σύνθετες ρυθμίσεις

- **Device information** – βασικές πληροφορίες για τη συσκευή
- **Tap-To-Run and Automation** – διευθετήσεις χώρου και αυτοματισμοί που έχουν αντιστοιχιστεί στη συσκευή
- **Create Group** – δημιουργεί μια ομάδα παρόμοιων συσκευών
- **Check Device Network** – δοκιμή δικτύου Wi-Fi
- **Share Device** – ο έλεγχος της συσκευής μοιράζεται με άλλο άτομο
- **Offline notification** – ειδοποιεί όταν η συσκευή είναι εκτός σύνδεσης για πάνω από 8 ώρες (π.χ. διακοπή ρεύματος)
- **Help Center** – εμφανίζει συχνές ερωτήσεις και τις απαντήσεις τους και παρέχει την επιλογή αποστολής ερώτησης/πρότασης/σχολίου απευθείας σε εμάς
- **Add to Home screen** – προσθέτει ένα εικονίδιο για τη συσκευή στην αρχική οθόνη του τηλεφώνου
- **Device Update** – πραγματοποιεί ενημέρωση της συσκευής
- **Remove Device** – πραγματοποιεί αποσύνδεση της συσκευής



Αντιμετώπιση προβλημάτων - Συχνές ερωτήσεις

Η μονάδα κουδουνίσματος δεν ηχεί

- Η μονάδα κουδουνίσματος μπορεί να είναι εκτός εμβέλειας.
- Αλλάξτε την απόσταση μεταξύ του κουμπιού και της μονάδας κουδουνίσματος. Η εμβέλεια μπορεί να επηρεαστεί από τις τοπικές συνθήκες.
- Το φορτίο της μπαταρίας του κουμπιού μπορεί να είναι χαμηλό.
- Αντικαταστήστε τη μπαταρία. Βεβαιωθείτε ότι η πολικότητα είναι σωστή, με τον θετικό (+) πόλο προς τα πάνω.
- Πραγματοποιήστε εκ νέου σύζευξη του κουμπιού με τη μονάδα κουδουνίσματος.
- Η μονάδα κουδουνίσματος δεν τροφοδοτείται με ρεύμα.
- Βεβαιωθείτε ότι η μονάδα κουδουνίσματος είναι σωστά συνδεδεμένη στην πρίζα και ότι υπάρχει παροχή ρεύματος ή ότι ο ασφαλειοδιακόπτης της διακλάδωσης είναι ανοιχτός.



