

# P5735SS | P5735WS

BG | Безжичен звънец

---



## Съдържание

Инструкции за безопасност и предупреждения .....	2
Технически характеристики .....	3
Описание .....	4
Монтиране и сглобяване .....	6
Мобилно приложение .....	8
Устройства за управление и функции .....	10
Откриване и отстраняване на неизправности и често задавани въпроси .....	13

## Инструкции за безопасност и предупреждения



Преди да използвате устройството, прочете ръководството за потребителя.



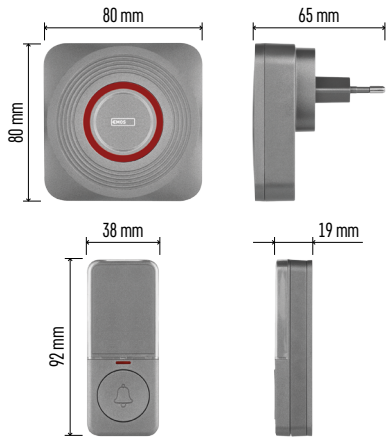
Спазвайте инструкциите за безопасност в настоящото ръководство.

- Звънецът (приемникът) е предназначен за използване само на закрито, в сухи помещения.
- Звънецът трябва да бъде поставен на достъпно място с цел лесно обслужване и изключване.
- Периодично проверявайте работата на бутона на звънеца и своевременно сменяйте батерията. Използвайте само висококачествени литиеви батерии с предписаните параметри.
- Ако звънецът няма да бъде използван дълго време, извадете батерията от бутона на звънеца.
- Не подлагайте бутона или звънеца на силни вибрации и удари.
- Не подлагайте бутона или звънеца на въздействието на прекалено високи температури, пряка слънчева светлина или влага.
- Когато почиствате звънеца, изключвайте го от контакта.
- За да почистите устройството, използвайте леко навлажнена кърпа и малко количество почистващ препарат; не използвайте агресивни препарати за почистване или разтворители.
- Производителят не носи отговорност за повреда, причинена от неправилна употреба на устройството.
- Не изхвърляйте батериите в огън, не ги разглобявайте и не свързвайте клемите им накъсо.
- Съхранявайте батериите на недостъпно за деца място. Поглъщането може да доведе до натравяне с химикали, перфорация на меки тъкани и смърт.
- Острото натравяне може да се прояви в рамките на два часа от проявяването на първите симптоми. Незабавно потърсете медицинска помощ.
- Устройството не е предназначено за използване от лица (включително деца), чиито ограничени физически, сетивни или умствени способности или липсата на опит и знания не гарантират осигуряване на безопасност, освен когато те са наблюдавани или ръководени от лице, отговарящо за тяхната безопасност. Децата трябва винаги да се наблюдават и да не се допуска да си играят с уреда.

С настоящото EMOS spol. s r.o. декларира, че радиоустройството тип P5735SS и P5735WS съответства на Директива 2014/53/ЕС.

Пълният текст на ЕС декларацията за съответствие е достъпна на <http://www.emos.eu/download>.





## Технически характеристики

Диапазон на предаване: до 150 m на открито  
(може да спадне до пет пъти в натоварени зони)

Бутон: водоустойчив; IP44 степен на защита  
Сдвояване на звънеца с бутоните: функция на самообучение

Капацитет на сдвояване: най-много 8 бутона на 1 звънец, най-много 2 бутона на 1 звънец в приложението EMOS GoSmart

Брой мелодии: 52

Честота на излъчвания сигнал: 433,92 MHz,  
макс. 10 mW ефективна излъчвана мощност

Захранване на звънеца: 230 V AC / 50 Hz

Захранване на бутона: 1 бр. батерия 3 V  
(тип CR2032, включена в комплекта)

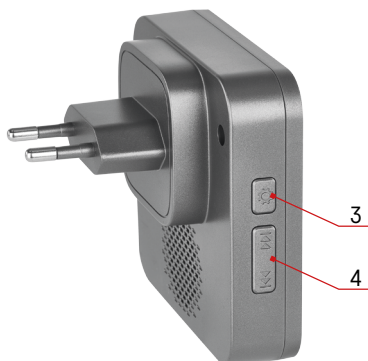
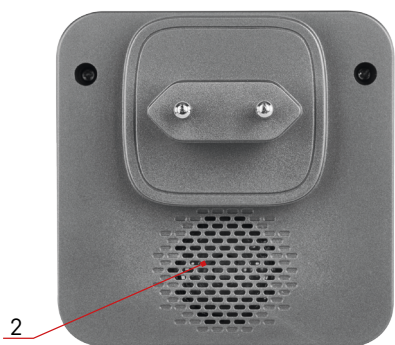
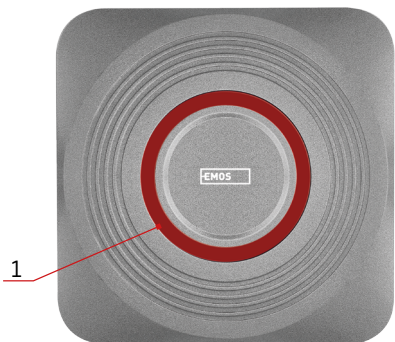
Комплектът включва: двустранна залепваща лента

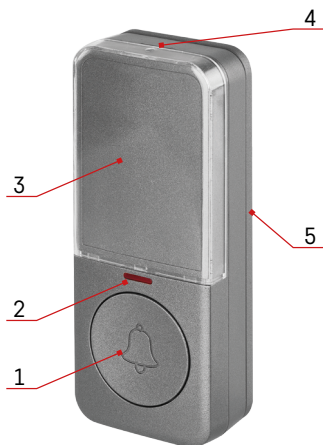


## Описание

### Описание на звънеца

- 1 – светодиода на звънеца
- 2 – високоговорител
- 3 – бутон за регулиране на силата на звука
- 4 – бутон за настройване на мелодия на звънене







### Описание на бутона

- 1 – бутон за позвъняване
- 2 – светодиода на бутона
- 3 – капаче на табелката с данни
- 4 – отвор за отваряне на капачето на батериите
- 5 – монтажна подложка




## Монтиране и сглобяване

### Сдвояване на бутона със звънеца


1. Включете звънеца в променливотоков контакт с напрежение 230 V / 50 Hz.
2. След това натиснете и задръжте (за около 5 секунди) бутона за сдвояване  на звънеца.
3. Светодиодът на звънеца ще светне; отпуснете бутона . Звънецът ще се установи в режим на самообучение, който трае 25 секунди.  
През това време натиснете бутона за позвъняване. Звънецът ще позвъни, което означава, че той вече е сдвоен с бутона.  
Това автоматично прекратява режима на самообучение.
4. За да сдвоите няколко бутона, повторете процедурата за всеки бутон от стъпка 1.

*Забележка: Звънецът има вградена памет за кодовете на свързаните бутони, която използва при спиране на захранването. Поради това не се налага след спиране на захранването бутоните да се сдвояват отново.*

### Изтриване на паметта на сдвоените бутони

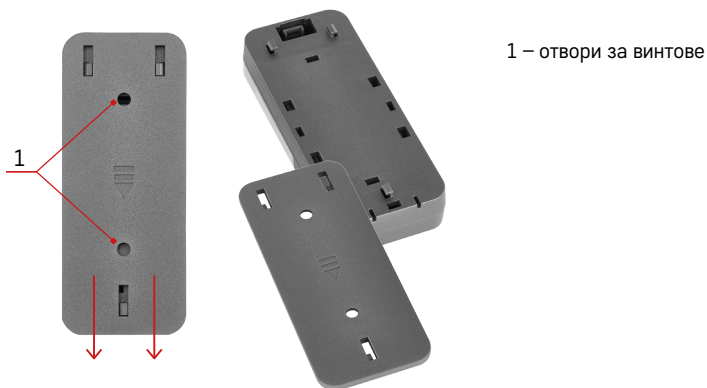
Натиснете и задръжте бутона за сдвояване  на звънеца.

Включете звънеца в контакт.

След около 5 секунди светодиодът на звънеца ще светне. Отпуснете бутона . Светодиодът ще изгасне. Паметта на всички сдвоени бутони, включително на бутоните в приложението, ще бъде изтрита.

### Монтиране на бутона на звънеца (предавател)

1. Поставете батерия в бутона, вижте „Смяна на батерията на бутона“ по-долу.
2. Първо свържете бутона със звънеца.
3. Преди да пристъпите към инсталирането, проверете дали комплектът работи надеждно в избраното място на разполагане.
4. Свалете монтажната подложка от капака на отделението за батерии, вижте фигура 3.





5. Използвайте двустранна залепяща лента (включена в комплекта) или два винта за закрепване (не са включени в комплекта) на задната страна на монтажната подложка към стената. Въпреки че бутонът е водоустойчив, препоръчва се да изберете защитено от вода място, например във ниша в стената.
6. Закрепете обратно монтажната подложка за бутона.
7. Натиснете бутона, за да позвъните на звънеца. При натискане на бутона светодиодът примигва, което означава, че радиосигналът е изпратен. Звънецът възпроизвежда избраната мелодия.

*Забележка: Бутонът на звънеца (предавателят) може без проблеми да се монтира на дървена или тухлена стена. Не поставяйте бутона направо върху метална повърхност или върху предмети, съдържащи метал, например пластмасова дограма или метални каси на врати. В такъв случай предавателят няма да работи нормално.*

## Монтиране на звънеца (приемника)


1. Звънецът е предназначен за монтиране само на закрито. За да работи, той трябва да е включен в контакт с напрежение 230 V~ / 50 Hz и мястото край него трябва винаги да е свободно за гарантиране на достъп.
2. Диапазонът на действие (максимум 150 m) зависи от местните условия, например от броя на стените, през които преминава сигналът, от наличието на метални каси на врати и от други елементи, които влияят върху разпространяването на радиосигнали (използване на други устройства, които излъчват радиосигнал с близка честота, например безжични термометри, устройства за дистанционно отваряне на врати и други). Тези фактори могат драстично да намалят обхвата на действие.

## Избиране на мелодия на звънене

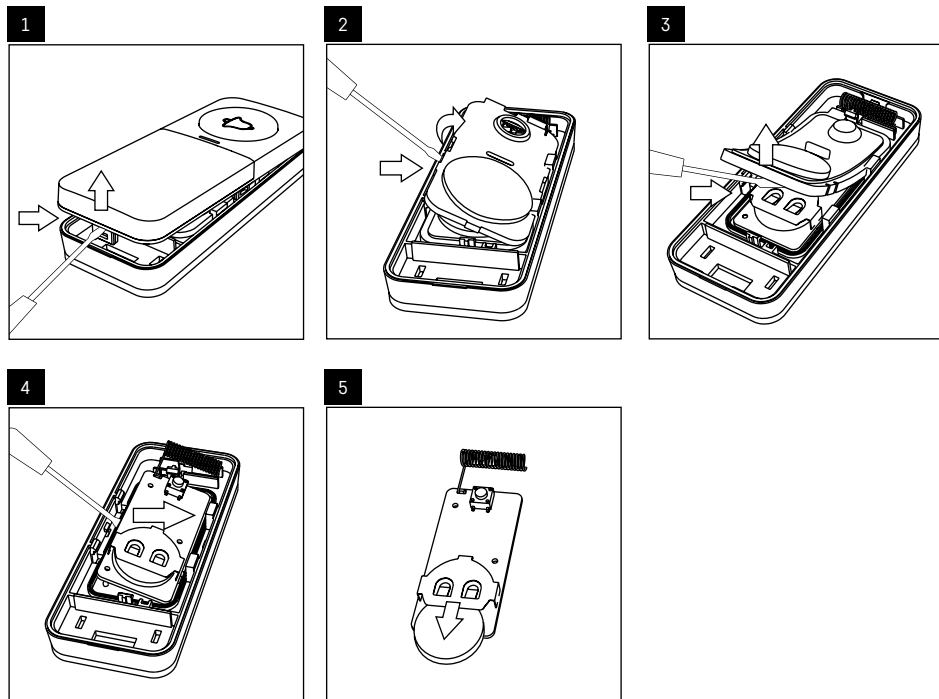
1. Натиснете неколкократно бутона за смяна на мелодията на звънене  или , разположен на звънеца.
2. При всяко натискане се чува различна мелодия на звънене. Последната възпроизведена мелодия на звънене е тази, която ще се използва.

## Настройване на силата на звука на звънеца

Можете да задавате 5 нива на сила на звука.

Натиснете неколкократно бутона  на звънеца. Всяко натискане променя силата на звука (100 % – 75 % – 50 % – 25 % – 0 %). При 0 % позвъняването се обозначава само от мигацията светодиода на звънеца.

## Смяна на батерията на бутона



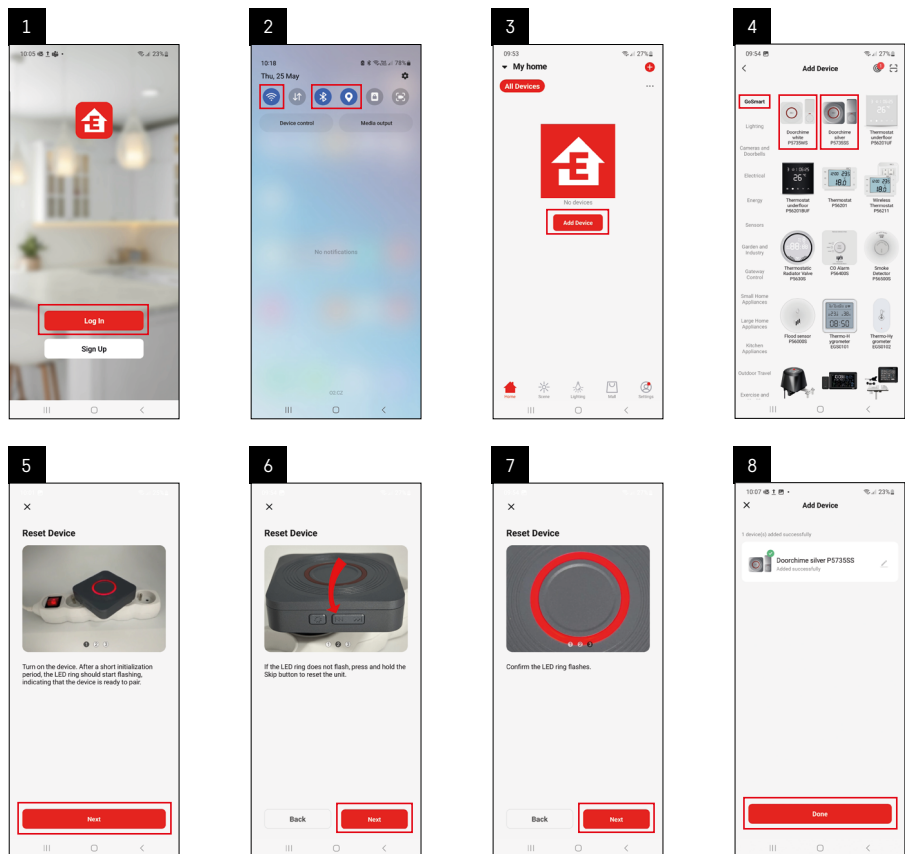
## Мобилно приложение





Звънецът може да се управлява с мобилно приложение за iOS или Android.  
Изтеглете приложението EMOS GoSmart за Вашето устройство.  
Докоснете бутона Log In (Вход), ако вече сте използвали приложението.  
В противен случай докоснете бутона Sign Up (Регистрация) и се регистрирайте.



## Сдвояване с приложението



Включете звънца в променливотоков контакт с напрежение 230 V / 50 Hz; светодиодът на звънца ще започне да мига.

Ако светодиодът не мига, натиснете и задръжте бутона  или  за около 5 секунди.

Докоснете Add Device (Добавяне на устройство) в приложението.

Докоснете списъка GoSmart вляво и докоснете иконата Doorchime silver P5735SS / Doorchime white P5735WS

Следвайте инструкциите в приложението и въведете името и паролата за Вашата 2,4 GHz Wi-Fi мрежа.

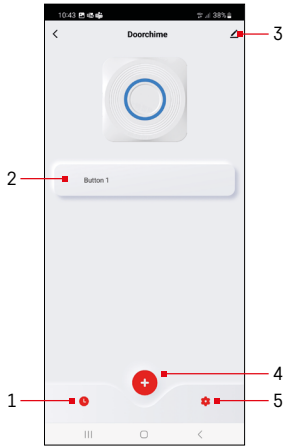
Сдвояването с приложението ще се осъществи в рамките на 2 минути; светодиодът ще спре да мига.

*Забележка: Ако устройството не успее да се сдвои, повторете процедурата. 5 GHz Wi-Fi мрежи не се поддържат.*



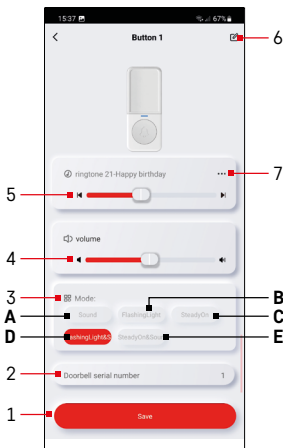
## Устройства за управление и функции

### Меню на приложението



- 1 – хронология на позвъняванията
- 2 – настройки на бутона
- 3 – разширени настройки
- 4 – сдвояване на бутона с приложението
- 5 – настройки на известието за позвъняване

### Настройки на бутона



- 1 – настройки на запазването
- 2 – пореден номер на бутона
- 3 – настройки на режима на позвъняване (тази настройка е приложима само за бутони, сдвоени в приложението)
- 4 – настройки на силата на звука (тази настройка е приложима само за бутони, сдвоени в приложението)
- 5 – настройки на мелодията (тази настройка е приложима само за бутони, сдвоени в приложението)
- 6 – промяна на името на бутона
- 7 – показване на списъка с мелодии

### Настройки на режима на позвъняване

Можете да настроите различен режим на позвъняване за всеки бутон, сдвоен с приложението:

- A – само звукова сигнализация
- B – само зрителна сигнализация
- C – само зрителна сигнализация + постоянно светещ светодиод
- D – звукова + зрителна сигнализация
- E – звукова и зрителна сигнализация + постоянно светещ светодиод

Запазете настройката с помощта на бутона на долната страна.

### Настройки на силата на звука

Можете да настроите различна сила на звука за всеки бутон, сдвоен с приложението.

Можете да задавате 5 нива на сила на звука.

Регулирайте силата на звука с помощта на плъзгача или иконата на левия/десния високоговорител (100 % – 75 % – 50 % – 25 % – 0 %). При 0 % позвъняването се обозначава само от мигащия светодиод на звънеца. Запазете настройката с помощта на бутона на долната страна.

## Настройване на мелодия на звънене

Можете да зададете различна мелодия на звънене за всеки бутон, сдвоен с приложението, с цел да разпознавате по-добре кой бутон е бил натиснат за позвъняване на звънеца.

Задайте мелодията на звънене с помощта на плъзгача или иконата на лявата/дясната стрелка.

Запазете настройката с помощта на бутона на долната страна.

## Сдвояване на бутона със звънеца в приложението

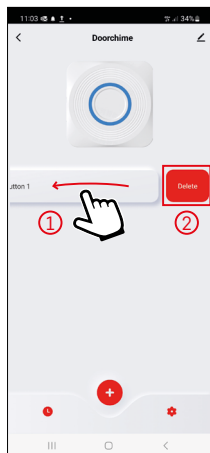
Докоснете **+** иконата; бутонът ще се установи в режим на сдвояване чрез самообучение, който трае 30 секунди.

През това време натиснете бутона за позвъняване. Звънецът ще позвъни, което означава, че бутонът вече е сдвоен със звънеца в приложението.

Това автоматично прекратява режима на самообучение.

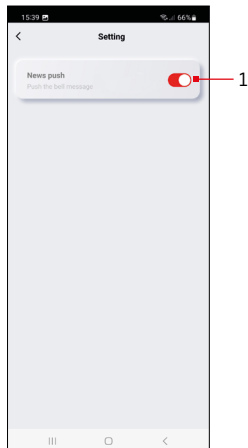
За да сдвоите друг бутон, повторете процедурата.

В приложението могат да се сдвоят най-много 2 бутона.



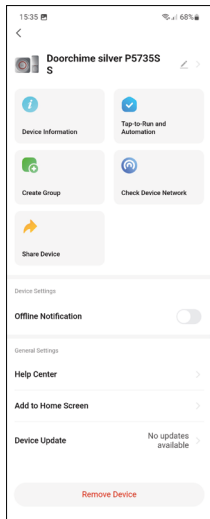
## Изтриване на паметта на сдвоените бутона

Плъзнете избрания бутон наляво **①** и потвърдете изтриването **②**.



## Настройки на известието за позвъняване

1 – активирайте показването на известия за натискания на бутона



## Разширени настройки

- **Device information** (Информация за устройството) – основна информация за устройството
- **Tap-To-Run and Automation** (Натисни за изпълнение и автоматизация) – сцени и автоматизации, зададени на устройството
- **Create Group** (Създаване на група) – създава група от подобни устройства
- **Check Device Network** (Проверете мрежата на устройството) – тест на Wi-Fi мрежа
- **Share Device** (Споделяне на устройство) – споделя управление на устройството с друго лице
- **Offline notification** (Известие за офлайн) – известие, че устройството е офлайн повече от 8 часа (напр. поради прекъсване на електрозахранването)
- **Help Center** (Помощен център) – показва често задавани въпроси и техните решения и предоставя опцията да ни изпратите директно въпрос / предложение / обратна връзка
- **Add to Home screen** (Добавяне към началния екран) – добавя икона за устройството на началния екран на телефона
- **Device Update** (Актуализация на устройството) – актуализира на устройството
- **Remove Device** (Премахване на устройството) – раздвоява устройството



## Откриване и отстраняване на неизправности и често задавани въпроси

### Звънецът не звъни

- Звънецът може да е извън обхвата.
  - Променете разстоянието между бутона и звънеца; обхватът на действие зависи от местните условия.
- Батерията на бутона може да е изтощена.
  - Сменете батерията. Уверете се, че спазвате правилната полярност, като страната + трябва да сочи нагоре.
  - Сдвоете отново бутона със звънеца.
- Звънецът няма захранване.
  - Уверете се, че звънецът е правилно включен в контакта, има захранване и предпазителят/прекъсвачът за този извод работи.



