

P5735SS | P5735WS

EE | Juhtmeta uksekell



Sisukord

Ohutusjuhised ja hoiatused	2
Tehnilised andmed	3
Kirjeldus	4
Paigaldus ja kokkupanek	6
Mobiilirakendus	8
Juhtnupud ja funktsioonid	10
Veaotsing ja KKK	13

Ohutusjuhised ja hoiatused



Enne seadme kasutamist lugege kasutusjuhendit.



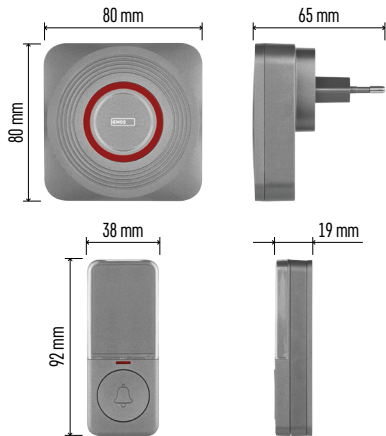
Järgige kasutusjuhendis toodud ohutusjuhiseid.

- Kell (vastuvõtja) on ette nähtud kasutamiseks ainult siseruumides ja kuivades tingimustes.
- Kell tuleb paigutada kergesti juurdepääsetavasse kohta, et seda oleks lihtne kasutada ja lahti ühendada.
- Kontrollige aeg-ajalt uksekella nupu toimimist ja vahetage selle patarei õigeaegselt välja. Kasutage ainult ettenähtud parameetritega kvaliteetseid liitiumpatareid.
- Kui uksekella ei kasutata pikemat aega, eemaldage selle nupust patarei.
- Ärge laske nupul ega kellal tugevasti vibreerida ega põrutada saada.
- Ärge jätke nuppu ega kella liigse kuumuse ega otsese päikesevalguse kätte ega niiskesse kohta.
- Kella puhastamiseks tõmmake see pistikupesast välja.
- Kasutage seadme puhastamiseks väikese koguse puhastusvahendiga kergelt niisutatud lappi; ärge kasutage lahusteid ega puhastusvahendeid.
- Tootja ei vastuta seadme vääras kasutusest põhjustatud kahjustuste eest.
- Ärge visake patareid tulle ning ärge võtke neid lahti ega lühistage.
- Hoidke patareid lastele kättesaamatus kohas. Allaneelamine võib põhjustada kemikaalimürgistuse, pehmete kudede perforatsiooni ja surma.
- Raske mürgistus võib tekkida kahe tunni jooksul pärast esimeste probleemide ilmnemist. Pöörduge viivitamatult arsti poole.
- Seade ei ole mõeldud kasutamiseks inimestele (sealhulgas lastele), kelle füüsiline, sensoorne või vaimne puue või kogemuste ja teadmiste puudumine takistab selle ohutut kasutamist, välja arvatud juhul, kui nende ohutuse eest vastutav isik kontrollib või juhendab neid seadme kasutamisel. Lapsi tuleb alati jälgida, et nad ei saaks seadmega mängida.

EMOS spol. s r.o. kinnitab käesolevaga, et raadioseadme tüüp P5735SS ja P5735WS vastab direktiivile 2014/53/EL.

EL-i vastavusdeklaratsiooni täielik tekst on saadaval aadressil <http://www.emos.eu/download>.





Tehnilised andmed

Edastusvahemik: avatud alal kuni 150 m (võib langeda kuni ühe viiendikuni tiheda asustusega piirkonnas).

Nupp: veekindel; Ümbrise kaitseklass IP44

Kella ühendamise nappudega: iseõppefunktsioon

Ühendusvõime: maksimaalselt 8 nuppu 1 kella kohta, rakenduses EMOS GoSmart maksimaalselt 2 nuppu 1 kella kohta

Helinatsoonide arv: 52

Ülekande sagedus: 433,92 MHz, 10 mW e.r.p. max

Kella toide: 230 V vahelduvvoolu / 50 Hz

Nupu toide: 1× 3 V patarei (CR2032-tüüpi, kuulub komplekti)

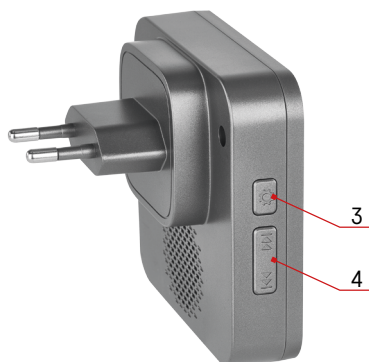
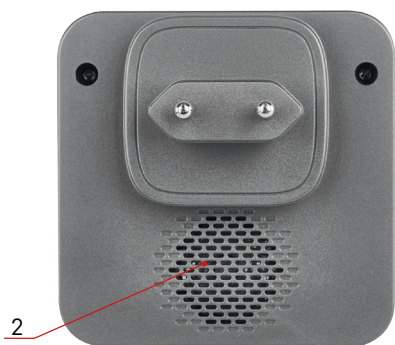
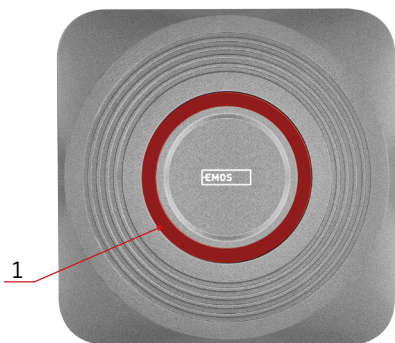
Komplektis: kahepoolne kleeplint

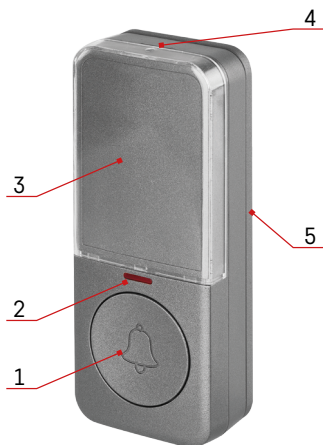


Kirjeldus

Kella kirjeldus

- 1 – kella LED
- 2 – kõlar
- 3 – helitugevuse nupp
- 4 – helina seadistamise nupp







Nuppude kirjeldus

- 1 – helinanupp
- 2 – nupu LED
- 3 – nimeplaadi kate
- 4 – avaus patareipesa kaane avamiseks
- 5 – paigaldusalus




Paigaldus ja kokkupanek

Nupu ühendamine kellaga


1. Ühendage uksekell 230 V AC/50 Hz pistikupessa.
2. Seejärel hoidke kella sidumisnuppu  ligikaudu 5 sekundit
3. Kella märgutuli süttib. Vabastage nupp . Kell lülitub iseõppivasse sidumisrežiimi, mis kestab 25 sekundit. Selle aja jooksul vajutage helina nuppu. Kell hakkab helisema ja nupp on nüüd kellaga seotud. See lõpetab automaatselt iseõpperežiimi.
4. Mitme nupu sidumiseks korrake protsessi iga nupu puhul alates sammust 1.

Märkus: Kellal on sisemälu, kuhu salvestatakse voolukatkestuse juhtudeks hetkel ühendatud nuppude koodid. Seega pole vaja nuppe pärast voolukatkestust uuesti ühendada.

Seotud nuppude mälu kustutamine

Vajutage ja hoidke kellal all nuppu .

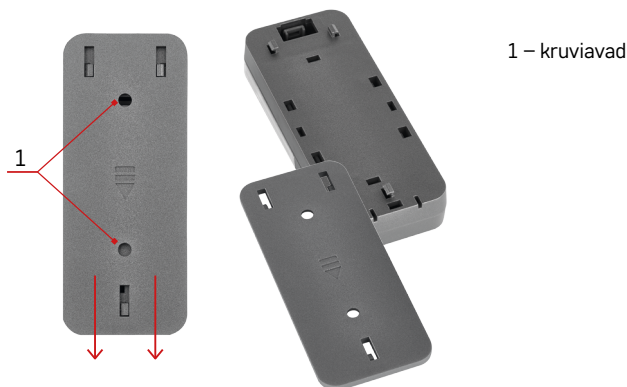
Ühendage kell pistikupessa.

Kella LED süttib ca. 5 sekundi pärast. Vabastage nupp . LED lülitub välja.

Kõigi seotud nuppude mälu kustutatakse, kaasa arvatud rakenduses olevad nupud.

Uksekella nupu (saatja) paigaldamine

1. Asetage nupu sisse patarei, vt allpool: „Nupu patarei vahetamine“.
2. Alustage, ühendades nupu kellaga.
3. Enne paigaldamist kontrollige valitud kohas kogu komplekti töökindlat toimimist.
4. Eemaldage patareipesa kaane paigaldusalus, vt joonis 3.





5. Kasutage paigaldusaluse tagumise osa seinale kinnitamiseks kahepoolset kleeplinti (ei kuulu komplekti) või kahte kruvi. Kuigi nupp on ilmastikukindel, valige koht, kus see on kaitstud, nt seina süvend.
6. Kinnitage paigaldusplaat uuesti nupule.
7. Vajutage nuppu, et kella helistada. Vajutamisega kaasneb nupu LED-i süttimine, mis näitab, et nupp on saanud raadiosignaali. Kell mängib valitud helinatoon.

Märkus: Uksekella nupu (saatja) saab paigaldada puit- või telliskiviseinale ilma probleemideta. Kuid ärge asetage nuppu kunagi otse metallobjectidele või metalle sisaldavatele materjalidele, näiteks plastist aknale või metallraamiga uksele. Sellistel juhtudel ei tööta saatja korralikult.

Kella (vastuvõtja) paigaldamine


1. Uksekell on mõeldud kasutamiseks ainult siseruumides. Töötamisel tuleb see ühendada 230 V vahelduvvoolu / 50 Hz pistikupesaga ja nii, et selle ümber oleks vaba ruumi, et see oleks alati juurdepääsetav.
2. Edastusvahemikku (maksimaalselt 150 m) mõjutavad kohalikud tingimused, näiteks seinte arv, mida signaal läbib, metallraamidega ukсед ja muud raadiosignaali edastamist mõjutavad elemendid (teiste sarnasel sagedusel töötavate raadioseadmete olemasolu, nagu juhtmeta termomeetrid, väravakontrollid jne). Edastusvahemik võib nende tegurite tõttu drastiliselt väheneda.

Helinatoon valimine

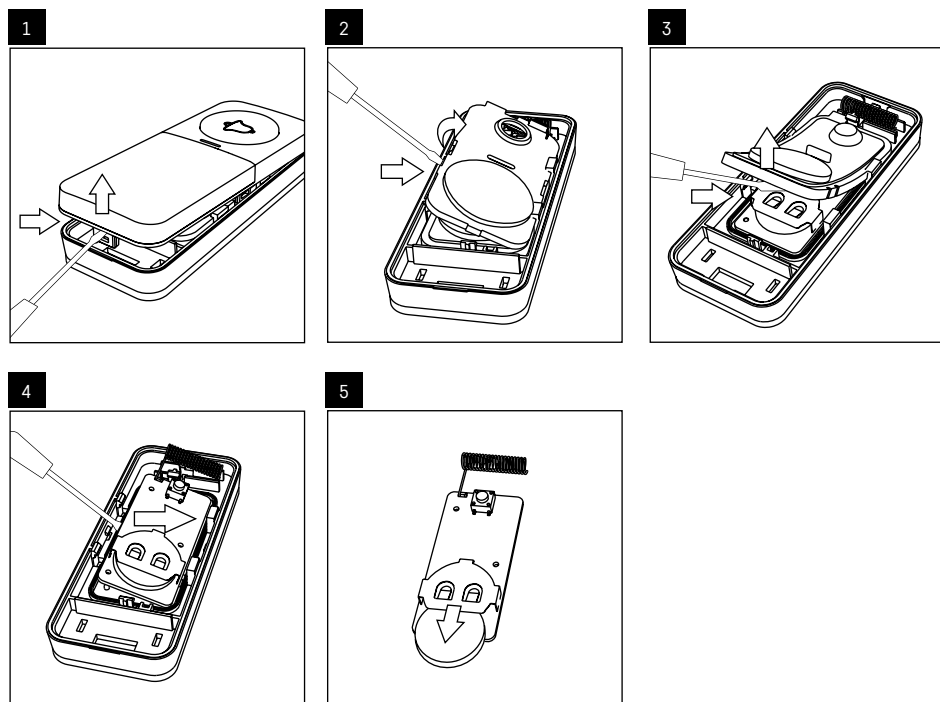
1. Vajutage kellal korduvalt helina muutmise nuppu  või nuppu .
2. Igal nupuvajutusel mängitakse erinevat helinatoon. Viimasena esitatud helinatoon on see, mida kasutatakse.

Kella helitugevuse seadistamine

Saate määrata 5 helitugevuse taset.

Vajutage kellal korduvalt nuppu . Iga nupuvajutus muudab helitugevuse taset (100 % – 75 % – 50 % – 25 % – 0 %). 0 % korral näitab helisemist ainult kella LEDi vilkumine.

Nupupatareivahetamine

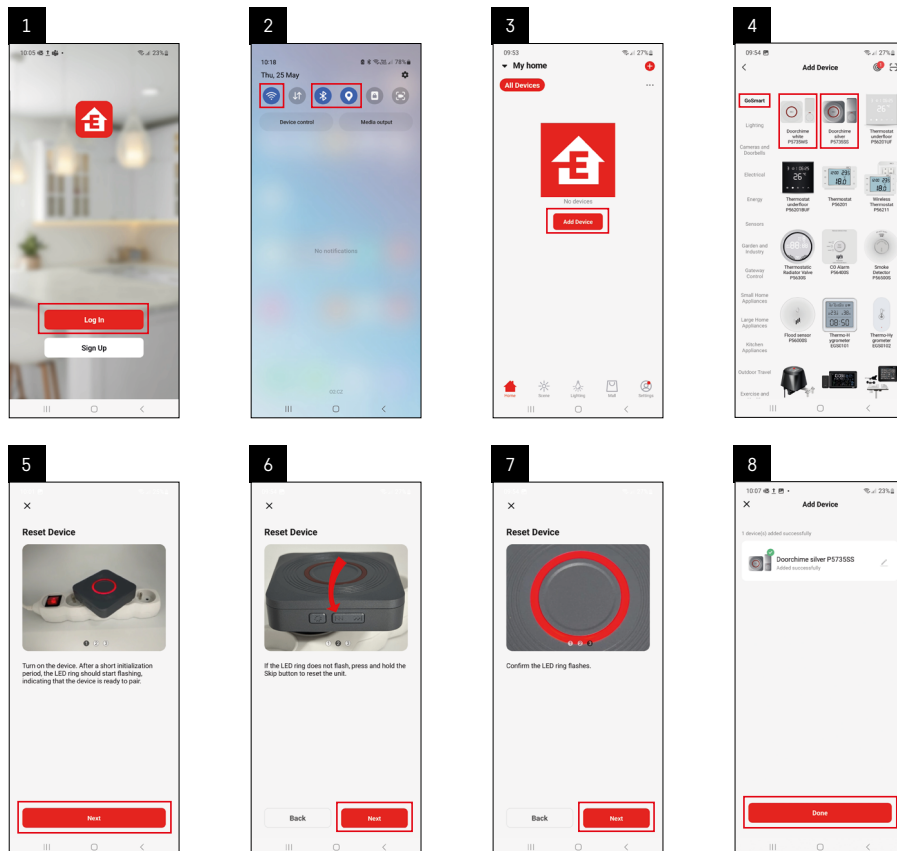


Mobiilirakendus



Kella saab juhtida iOS-i või Androidi mobiilirakenduse abil. Laadige oma seadme jaoks alla rakendus EMOS GoSmart. Puudutage nuppu „Log In“ (Logi sisse), kui olete rakendust varem kasutanud. Vastasel juhul puudutage nuppu „Sign Up“ (Registreeru) ja registreeruge.

Rakendusega sidumine



Ühendage kell 230 V AC/50 Hz pistikupessa; kella LED hakkab vilkuma.

Kui LED ei vilgu, vajutage pikalt  või  nuppu (umbes 5 sekundit).

Puudutage rakenduses nuppu „Add Device“ (Lisa seade).

Puudutage vasakpoolset GoSmart loendit ja puudutage hõbedase uksekella P5735SS / valge uksekella P5735WS ikooni

Järgige rakenduses kuvatavaid juhiseid ning sisestage oma 2,4 GHz WiFi-võrgu nimi ja parool.

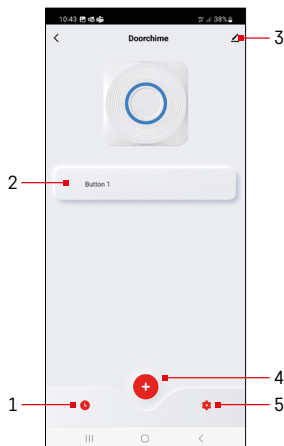
Rakendusega sidumine viiakse lõpule 2 minuti jooksul; LED-märkutuli lõpetab vilkumise.

Märkus: Kui seadme sidumine ebaõnnestub, korraldage protsessi. 5 GHz Wi-Fi võrgud ei ole toetatud.

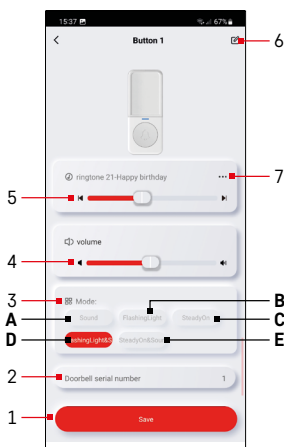


Juhtnupud ja funktsioonid

Rakenduse menüü



- 1 – helinate ajalugu
- 2 – nupu seaded
- 3 – täpsemad seaded
- 4 – nupu sidumine rakendusega
- 5 – helinateadete seaded



Nupu seaded

- 1 – salvesta seaded
- 2 – nupu järjekorranumber
- 3 – helinarežiimi seaded (see seade kehtib ainult rakenduses seotud nuppude kohta)
- 4 – helitugevuse seaded (see seade kehtib ainult rakenduses seotud nuppude kohta)
- 5 – helinatoonide seaded (see seade kehtib ainult rakenduses seotud nuppude kohta)
- 6 – nimeta nupp ümber
- 7 – kuva helinatoonide loend

Helinarežiimi seaded

Igale rakendusega seotud nupule saab määrata erineva helinarežiimi:

- A – ainult helisignaal
- B – ainult optiline signaal
- C – ainult optiline signaal + ühtlaselt põlev LED
- D – helisignaal + optiline signaal
- E – helisignaal ja optiline signaal + ühtlaselt põlev LED

Salvestage seadistus, kasutades allosas asuvat nuppu.

Helitugevuse seaded

Saate igale rakendusega seotud nupule määrata erineva helitugevuse.

Saate määrata 5 helitugevuse taset.

Reguleerige helitugevust liuguri või vasaku/parema kõlari ikooni abil (100 % – 75 % – 50 % – 25 % – 0 %). 0 % korral näitab helisemist ainult kella LEDi vilkumine.

Salvestage seadistus, kasutades allosas asuvat nuppu.

Helinatoonide seaded

Saate igale rakendusega seotud nupule määrata erineva helinatooni, et paremini tuvastada, millist nuppu kella helistamiseks vajutati.

Seadistage helinatoon liuguri või vasakule/paremale noole ikooni abil.

Salvestage seadistus, kasutades allosas asuvat nuppu.

Nupu ühendamine kellaga rakenduses

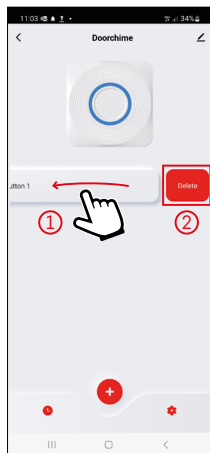
Puudutage **+** ikooni; nupp lülitub iseõppivasse sidumisrežiimi, mis kestab 30 sekundit.

Selle aja jooksul vajutage helina nuppu. Kell hakkab helisema ja nupp on nüüd rakenduses kellaga seotud.

See lõpetab automaatselt iseõpperežiimi.

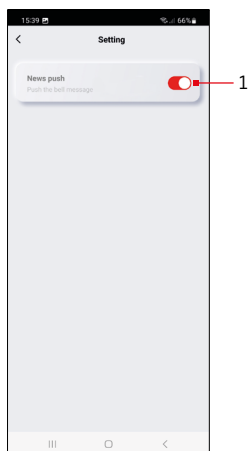
Järgmise nupu sidumiseks korrake protsessi.

Rakenduses saab siduda maksimaalselt 2 nuppu.



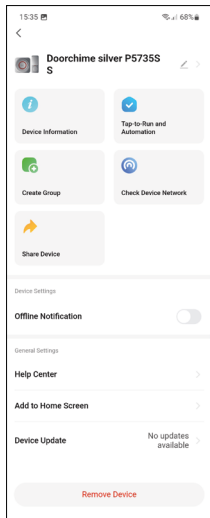
Seotud nuppude mälu kustutamine

Libistage valitud nuppu vasakule **1** ja kinnitage kustutamine **2**.



Helinateadete seaded

1 – aktiveeri nupuvajutuste teadete kuva



Täpsemad seaded

- **Device Information** – põhiteave seadme kohta
- **Tap-To-Run and Automation** – seadmele määratud kasutuskohad ja automaatsus
- **Create Group** – sarnastest seadmetest grupi loomine
- **Check Device Network** – Wi-Fi võrgu test
- **Share Device** – seadme üle kontrolli jagamine teise isikuga
- **Offline Notification** – teavitamine, kui seade on üle 8 tunni võrguühenduseta (nt elektrikatkestuse korral)
- **Help Center** – korduma kippuvate küsimuste ja nende lahenduste kuvamine ning võimalus saata meile otse küsimusi/ettepanekuid/tagasisidet
- **Add to Home Screen** – seadme ikooni lisamine telefoni esikuvale
- **Device Update** – seadme uuendamine
- **Remove Device** – seadme lahtisidumine



Veotsing ja KKK

Kell ei helise

- Kell võib olla väljaspool leviala.
 - Muutke nupu ja kella vahelist kaugust; leviala võivad mõjutada kohalikud tingimused.
- Nupu patarei võib tühi olla.
 - Vahetage patarei. Veenduge, et see on õigetpidi, plusspool ülespoole.
 - Ühendage kell uuesti nupuga.
- Kell ei saa voolu.
 - Veenduge, et kell on korralikult pistikupessa ühendatud ja et toide on sisse lülitatud või haru kaitse/kaitSELÜliti on sisse lülitatud.



