

P5735SS | P5735WS

UA | Бездротовий дзвоник



Зміст

Інструкції з техніки безпеки та попередження	2
Технічна специфікація.....	3
Опис.....	4
Установка і монтаж.....	6
Мобільна програма.....	8
Елементи керування та функції.....	10
Вирішування проблем FAQ.....	13

Інструкції з техніки безпеки та попередження



Перед використанням пристрою уважно прочитайте посібник користувача.



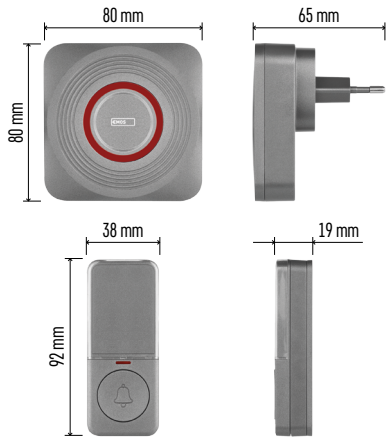
Дотримуйтесь інструкцій з безпеки в цьому посібнику.

- Дзвінок (приймач) призначений для використання тільки в сухих приміщеннях.
- Дзвоник має бути розміщений у легкодоступному місці для зручного використання та відключення.
- Час від часу перевіряйте роботу кнопки дверного дзвоника та вчасно замінійте батарейку. Використовуйте лише якісну літєву батарейку із встановленими параметрами.
- Якщо ви не будете використовувати дзвоником довший час, тоді вийміть батарейку з кнопки дзвоника.
- Не піддавайте кнопку та дзвоник сильному трясінню та ударам.
- Не піддавайте кнопку та дзвоник дії надмірної температури, прямих сонячних променів або вологи.
- При чищенні дверного дзвоника необхідно відключити його від електромережі, вийнявши вилку з розетки.
- Для чищення використовуйте злегка вологу тканину з невеликою кількістю миючого засобу, не використовуйте агресивні миючі засоби або розчинники
- Виробник не несе відповідальності за пошкодження, спричинені неналежним використанням цього пристрою.
- Не кидайте батарейки у вогонь, не розбирайте та не робіть короткого замикання їх.
- Тримайте батарейки в недоступному для дітей місці. Проковтування може призвести до хімічного отруєння, перфорації м'яких тканин і смерті.
- Важке отруєння може виникнути протягом двох годин після появи симптомів. Негайно зверніться до лікаря.
- Цей пристрій не призначений для користування особам (включно дітей), для котрих фізична, почуттєва чи розумова нездібність, чи не достаток досвіду та знань забороняє ним безпечно користуватися, якщо така особа не буде під доглядом, чи якщо не була проведена для неї інструктаж відносно користування споживачем відповідною особою, котра відповідає за її безпечність. Необхідно дивитись за дітьми та забезпечити, щоб з пристроєм не гралися.

Цим «EMOS spol. tov» заявляє, що радіобладнання типу P5735SS і P5735WS відповідає Директиві 2014/53/EU.

Повний текст декларації про відповідність ЄС доступний на веб-сайті <http://www.emos.eu/download>.





Технічна специфікація

Дальність передачі: до 150 м на відкритому просторі (в населених пунктах може знизитися до п'ятої частини)

Кнопка: водонепроникна; Захист IP44

Поєднання дверного дзвоника з кнопками: функція „self-learning“.

Кількість сполучень: максимум 8 кнопок на 1 дзвоник, максимум 2 кнопки на 1 дзвоник у додатку EMOS GoSmart

Кількість мелодій: 52

Частота передачі: 433,92 МГц,

10 мВт е.г.р. макс.

Живлення дверного дзвоника: 230 В змінного струму/50 Гц

Кнопкове живлення: батарейка 1× 3 В (тип CR2032, в комплекті)

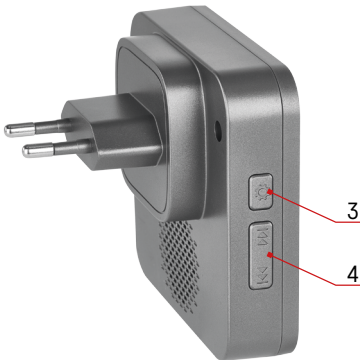
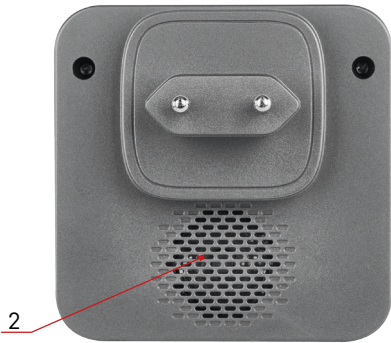
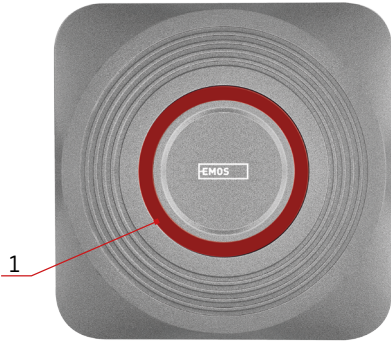
У комплект поставки входить: двостороння клейка стрічка

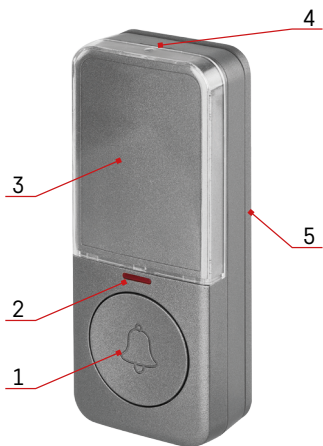


Опис

Опис дзвоника

- 1 – світлодіод від дзвоника
- 2 – динамік
- 3 – кнопка регулювання гучності
- 4 – кнопка налаштування мелодії






Описання кнопки

- 1 – кнопка дзвінка
- 2 – світлодіод кнопки
- 3 – кришка таблички
- 4 – отвір для відкриття кришки батарейного відсіку
- 5 – монтажна прокладка



Установка і монтаж

Сполучення кнопки із дзвоником


1. Підключіть дзвоник до розетки 230 В змінного струму/50 Гц.
2. Потім натисніть і притримайте кнопку сполучення на дзвоник  приблизно 5 секунд.
3. Світлодіод дзвоника засвітиться, відпустіть кнопку. Дзвоник перейде в режим сполучення „self-learning“, що триває 25 секунд.
Протягом цього часу натисніть кнопку дзвоника, пролунає дзвінок, кнопка є сполучена з дзвоником. Це автоматично припинить режим „self-learning“.
4. Щоб поєднати кілька кнопок, повторіть процедуру з пункту 1 для кожної кнопки.

Примітка: у випадку відключення електроенергії дверний дзвінок містить внутрішню пам'ять, у якій зберігаються коди кнопок, які наразі з'єднані. Тож немає потреби повторно сполучувати після відключення електроенергії

Очищення пам'яті сполучених кнопок

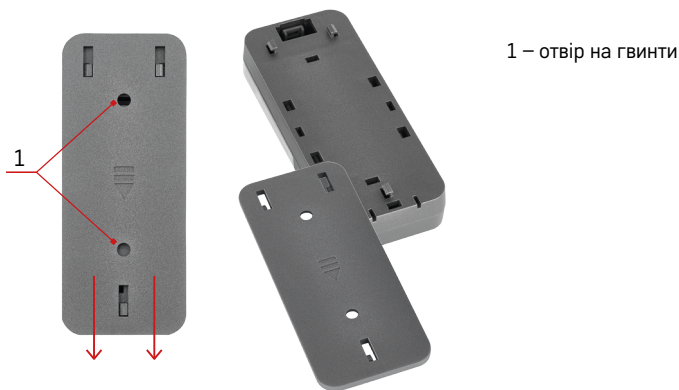
На дверному дзвінку натисніть і притримайте кнопку сполучення .

Підключіть дверний дзвінок до мережі.

Приблизно через 5 секунд світлодіод дверного дзвоника засвітиться, відпустіть кнопку , світлодіод згасне. Пам'ять усіх спарених кнопок буде стерто, включно з кнопками в програмі.

Установка кнопки дзвоника (передавача)

1. Вставте батарейку в кнопку, див. «Заміна батарейки кнопки» нижче.
2. Спочатку сполучіть кнопку з дверним дзвінком.
3. Перед установкою перевірте, чи буде комплект надійно працювати у вибраному місці.
4. Зніміть монтажну панель із кришки батарейного відсіку





5. Прикріпіть задню частину панелі до стіни за допомогою двосторонньої клейкої стрічки (входить у комплект) або двох гвинтів (у комплект не входить). Незважаючи на те, що кнопка стійка до погодних умов, розмістіть її в захищеному місці, напр. в нішу.
6. Насадіть монтажну прокладку на кнопку.
7. Натисніть кнопку дверного дзвінка, щоб подзвонити. Натискання кнопки супроводжується загорянням світлодіода, який свідчить про те, що кнопка послала радіосигнал. Дзвоник програє обрану мелодію.

Примітка: кнопку дзвоника (передавача) можна без проблем розмістити на дерев'яній або цегляній стіні. Однак ніколи не встановлюйте кнопку безпосередньо на металеві предмети або матеріали, який містить метал, напр. на пластикові конструкції вікон і дверей, які містять металевий каркас. Передавач може не працювати належним чином.

Установка дзвоника (приймача).

1. Дзвоник призначений тільки для використання в приміщенні. Під час роботи його слід помістити в електричну розетку 230 В змінного струму/50 Гц, щоб навколо нього був вільний простір і він завжди був доступним.
2. Дальність передачі (макс. 150 м) залежить від місцевих умов, таких як кількість стін, через які має проходити сигнал, металеві дверні рами та інші елементи, які впливають на передачу радіосигналу (нааявність інших радіопристроїв, які працюють на аналогічній частоті, наприклад, бездротові термометри, пульти керування дверей тощо). Дальність передачі може швидко зменшуватися через ці фактори.

Вибір мелодії дзвоника

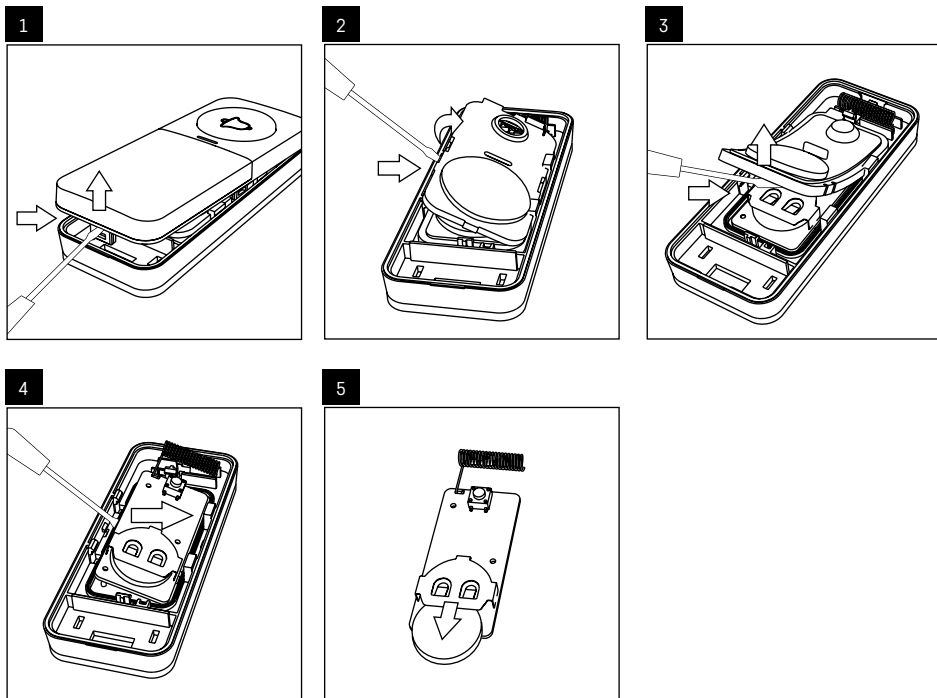
1. На дзвоніку натисніть кнопку зміни мелодії  або  кілька разів.
2. Кожне натискання відтворюватиме іншу мелодію, буде встановлено мелодію, яка відтворювалася останньою.

Налаштування гучності мелодії дзвінка

Можна встановити 5 рівнів гучності.

Натисніть кілька разів кнопку на дверному дзвоніку. Кожне натискання змінює рівень гучності (100 % - 75 % - 50 % - 25 % - 0 %). На рівні 0 % блимає лише світлодіод дзвоника.

Заміна батарейки у кнопці

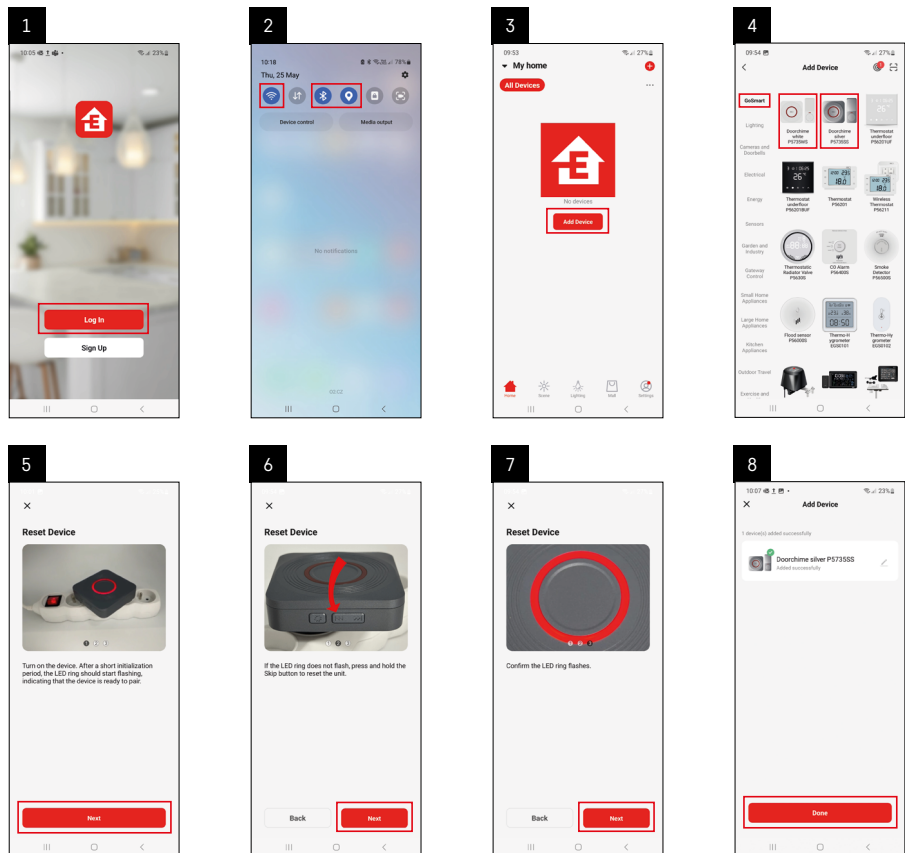




Мобільна програма



Дзвоником можна керувати за допомогою мобільної програми для iOS або Android. Завантажте програму «EMOS GoSmart» для свого пристрою. Клацніть на кнопку «Увійти», якщо ви вже використовуєте програму. В іншому випадку натисніть кнопку «Зареєструватися», щоб завершити реєстрацію.

Сполучення з програмою



Підключіть дверний дзвінок до розетки 230 В змінного струму/50 Гц, світлодіод дзвоника почне блимати. Якщо світлодіод не блимає, натисніть і довше притримайте кнопку  або  приблизно 5 секунд. У програмі натисніть «Додати пристрій».

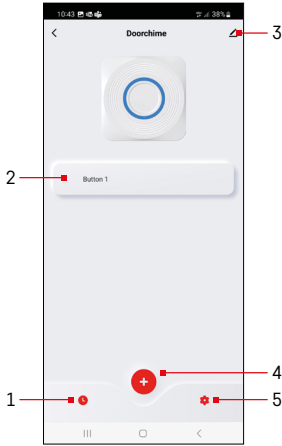
Зліва клацніть список GoSmart і клацніть піктограму Doorchime silver P5735SS / Doorchime white P5735WS. Дотримуйтеся інструкцій у програмі та введіть ім'я та пароль для мережі Wi-Fi 2,4 ГГц. Протягом 2 хвилин пристрій буде сполучено з програмою, і світлодіод перестане блимати.

Примітка. Якщо пристрій не вдається сполучити, повторіть весь процес знову. Мережа Wi-Fi 5 ГГц не підтримується.



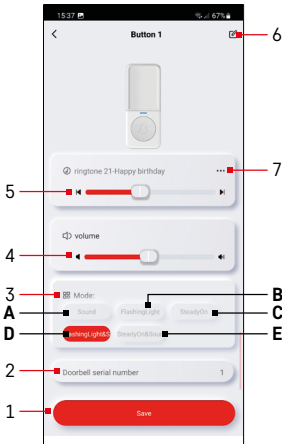
Елементи керування та функції

Меню програми



- 1 – історія дзвоника
- 2 – налаштування кнопки
- 3 – налаштування розширення
- 4 – сполучення кнопки з програмою
- 5 – налаштування сповіщень про мелодії

Налаштування кнопки



- 1 – зберегти налаштування
- 2 – порядковий номер кнопки
- 3 – налаштування режиму дзвінка (ця настройка стосується лише кнопок, які підключені до програми)
- 4 – налаштування гучності (це налаштування стосується лише кнопок, які підключені до програми)
- 5 – налаштування мелодії (це налаштування стосується лише кнопок, які підключені до програми)
- 6 – перейменування назви кнопки
- 7 – відображення списку мелодій

Налаштування режиму дзвінка

Для кожної кнопки, підключеної до програми, можна встановити інший режим дзвінка:

- A – тільки звукова сигналізація
- B – тільки оптична сигналізація
- C – тільки оптична сигналізація + постійно горить світлодіод
- D – звукова + оптична сигналізація
- E – звукова та оптична сигналізація + світлодіод, що постійно горить

Збережіть налаштування, натиснувши кнопку нижче.

Налаштування гучності

Для кожної кнопки, підключеної до програми, можна встановити різний рівень гучності.

Можна встановити 5 рівнів гучності.

Використовуйте повзунок або піктограму динаміка вліво/вправо, щоб відрегулювати рівень гучності (100 % - 75 % - 50 % - 25 % - 0 %). На рівні 0 % блимає лише світлодіод дзвоника.

Збережіть налаштування, натиснувши кнопку нижче.

Налаштування мелодії

Для кожної кнопки, підключеної до програми, можна встановити окрему мелодію, щоб легше було визначити, де розташована кнопка.

Використовуйте повзунок або піктограму зі стрілкою вліво/вправо, щоб налаштувати мелодію.

Збережіть налаштування, натиснувши кнопку нижче.

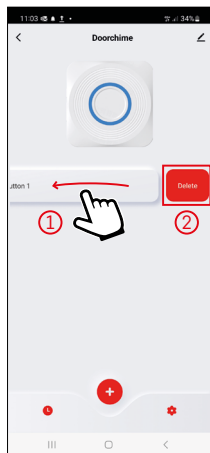
Сполучення кнопки з дзвоником у програмі

Натисніть на кнопку **+**, дзвоник увійде в режим сполучення „self-learning“, який триває 30 секунд.

Протягом цього часу натисніть кнопку дзвоника, пролунає дзвінок, кнопка поєднана з дзвоником у програмі. Це автоматично припинить режим „self-learning“.

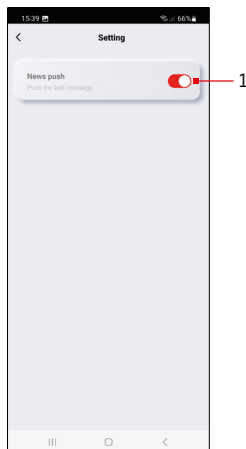
Щоб підключити іншу кнопку, повторіть процес ще раз.

До програми можна підключити макс. 2 кнопки.



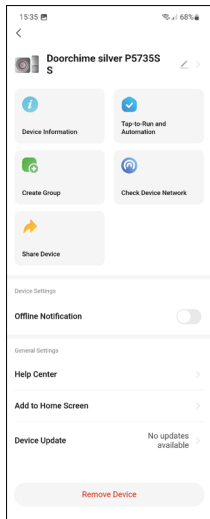
Очищення пам'яті сполучених кнопок

Посуňte вибрану кнопку у ліво **1** і підтвердіть чищення **2**.



Налаштування сповіщень мелодії

1 –активація відображення сповіщення про натискання кнопки



Розширені налаштування

- **Device information** – основні відомості про пристрій
- **Tap-To-Run and Automation** – сцени та автоматизація, призначені цьому пристрою
- **Create Group** – створити групу схожих пристроїв
- **Check Device Network** – перевірка мережі Wi-Fi
- **Share Device** – надати контроль над пристроєм іншим особам
- **Offline notification** – попередження, коли пристрій не працює більше 8 годин (наприклад, відключення електроенергії)
- **Help Center** – відображення поширених запитань разом із відповідями на них, а також можливість надіслати запитання/пропозицію/відгук безпосередньо нам
- **Add to Home screen** – створити піктограму пристрою в головному меню телефону
- **Device Update** – оновлення пристрою
- **Remove Device** – роз'єднання пристрою



Вирішування проблем FAQ

Дзвоник не дзвонить

- Дзвоник може бути поза зоною дії.
 - Відрегулюйте відстань між кнопкою дзвоника та дверним дзвоником, діапазон може залежати від місцевих умов.
- В кнопці дзвоника може бути розряджена батарейка.
 - Замініть батарейку, при цьому дбайте на правильну полярність батарейки, + стороною вверх.
 - Повторно сполучіть кнопку з дверним дзвінком.
- Дверний дзвінок не має живлення.
 - Перевірте, чи дверний дзвінок правильно підключений у розетку, чи не вимкнена напруга, чи не вимкнено елемент захисту відгалуження (запобіжник, автоматичний вимикач).



