

P5735SS | P5735WS

PL | Dzwonek bezprzewodowy



Spis treści

Zalecenia bezpieczeństwa i ostrzeżenia	2
Specyfikacja techniczna.....	3
Opis.....	4
Instalacja i montaż	6
Aplikacja mobilna	8
Sterowanie i funkcje.....	10
Rozwiązywanie problemów FAQ	13

Zalecenia bezpieczeństwa i ostrzeżenia



Przed użyciem urządzenia należy przeczytać instrukcję użytkownika.



Przestrzegamy zaleceń bezpieczeństwa podanych w tej instrukcji.

- Dzwonek (odbiornik) jest przeznaczony do użytku wyłącznie w suchych pomieszczeniach wewnętrznych.
- Dzwonek musi być umieszczony w dobrze dostępnym miejscu, aby umożliwić łatwe operowanie z nim i odłączenie od zasilania.
- Co pewien czas kontrolujemy działanie przycisku dzwonka i na czas wymieniamy baterię. Korzystamy tylko z wysokiej jakości baterii litowych o wymaganych parametrach.
- Jeżeli nie korzystamy z dzwonka przez dłuższy czas, wyjmujemy baterię z przycisku dzwonka.
- Przycisku i dzwonka nie narażamy na nadmierne temperatury i bezpośrednie promieniowanie słoneczne albo działanie wilgoci.
- Przy czyszczeniu dzwonka domowego trzeba go wyłączyć z sieci elektrycznej przez wyciągnięcie z gniazdka.
- Do czyszczenia stosujemy ściereczkę lekko zwilżoną płynem do mycia, nie korzystamy z agresywnych środków do czyszczenia albo rozpuszczalników.
- Producent nie odpowiada za szkody spowodowane niewłaściwym korzystaniem z tego urządzenia.
- Baterii nie wolno wrzucać do ognia, rozbiierać ani jej zwierać.
- Baterie należy przechowywać w miejscu niedostępnym dla dzieci. Może dojść do ich zatrucia chemikaliami, perforacji tkanek miękkich, a nawet do śmierci.
- Ciężkie zatrucie może nastąpić w czasie do dwóch godzin od chwili spożycia. Natychmiast zapewniamy pomoc lekarską.
- Tego urządzenia nie mogą używać osoby (łącznie z dziećmi), których predyspozycje fizyczne, umysłowe albo mentalne oraz brak wiedzy i doświadczenia nie pozwalają na bezpieczne korzystanie z urządzenia, jeżeli nie są one pod nadzorem lub nie zostały poinstruowane w zakresie korzystania z tego urządzenia przez osobę odpowiedzialną za ich bezpieczeństwo. Należy zapewnić taki nadzór nad dziećmi, aby nie bawiły się tym urządzeniem

EMOS spol. s r. o. oświadcza niniejszym, że typ urządzenia radiowego P5735SS i P5735WS jest zgodny z dyrektywą 2014/53/UE.

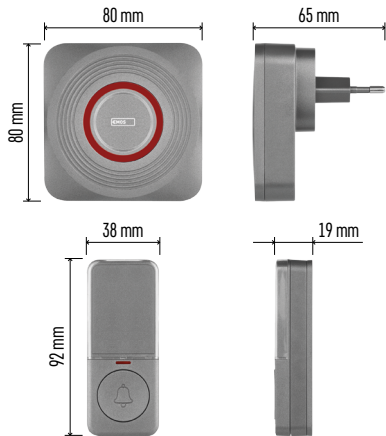
Pełne brzmienie Deklaracji zgodności UE jest do dyspozycji na następujących stronach internetowych <http://www.emos.eu/download>.



Zgodnie z przepisami Ustawy o ZSEIE zabronione jest umieszczanie łącznie z innymi odpadami zużytego sprzętu oznakowanego symbolem przekreślonego kosza. Użytkownik, chcąc pozbyć się sprzętu elektronicznego i elektrycznego, jest zobowiązany do oddania go do punktu zbierania zużytego sprzętu.

W sprzęcie nie znajdują się składniki niebezpieczne, które mają szczególnie negatywny wpływ na środowisko i zdrowie ludzi. Obecność w sprzęcie niebezpiecznych substancji, mieszanin oraz części składowych ma potencjalny (szkodliwy) wpływ dla środowiska i zdrowie ludzi.





Specyfikacja techniczna

Zasięg nadawania: do 150 m na wolnej przestrzeni (w zastawionym pomieszczeniu może zmaleć nawet do jednej piątej tej odległości)

Przycisk: wodoodporny; stopień ochrony IP44

Parowanie dzwonka z przyciskami: funkcja „self-learning”

Możliwość parowania: maksymalnie 8 przycisków na 1 dzwonek, maksymalnie 2 przyciski na 1 dzwonek w aplikacji EMOS GoSmart

Liczba melodyjek: 52

Częstotliwość transmisji: 433,92 MHz,
10 mW e.r.p. maks.

Zasilanie dzwonka: 230 V AC/50 Hz

Zasilanie przycisku: bateria 1× 3 V
(typ CR2032, jest w komplecie)

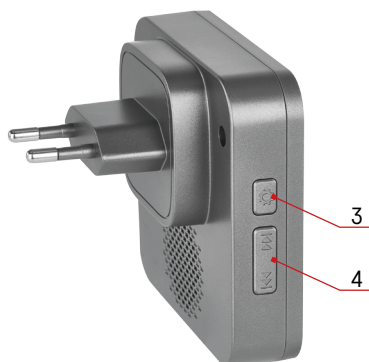
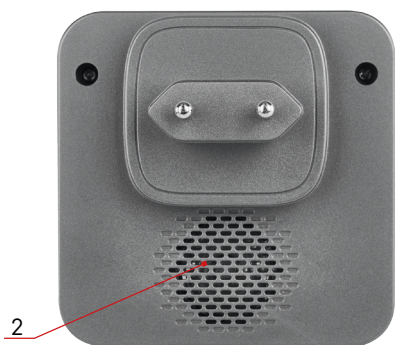
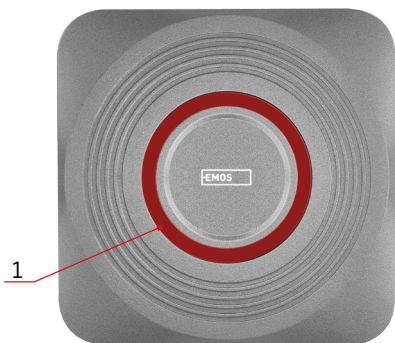
Komplet zawiera: dwustronna taśma klejąca

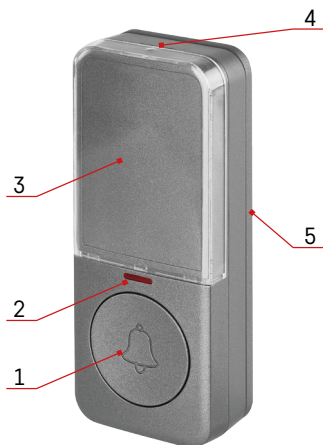


Opis

Opis dzwonka

- 1 – dioda LED dzwonka
- 2 – głośnik
- 3 – przycisk do ustawiania głośności
- 4 – przycisk do ustawiania melodijki







Opis przycisku

- 1 – przycisk dzwonienia
- 2 – dioda LED przycisku
- 3 – osłona wizytówki
- 4 – otwór do otwierania pojemnika na baterie
- 5 – podkładka instalacyjna



Instalacja i montaż


Parowanie przycisku z dzwonkiem

1. Wsuwamy dzwonek do gniazdka 230 V AC/50 Hz.
2. Potem na dzwonku naciskamy przycisk parowania  przez około 5 sekund.
3. Zaświeci się dioda LED dzwonka i zwalnimy przycisk . Dzwonek przejdzie do trybu parowania „self-learning”, który trwa 25 sekund.


W tym czasie naciskamy przycisk dzwonienia, dzwonek zadzwoni, przycisk jest sparowany z dzwonkiem. W ten sposób automatycznie dojdzie do zakończenia trybu „self-learning”.

4. Do parowania wielu przycisków musimy dla każdego przycisku powtórzyć procedurę od punktu 1.
- Uwaga: Ze względu na możliwość wyłączenia dostawy energii elektrycznej dzwonek zawiera pamięć wewnętrzną, w której są zapisywane kody aktualnie sparowanych przycisków. Tak więc przy wyłączeniu prądu nie trzeba ponownie wykonywać parowania.*

Kasowanie pamięci sparowanych przycisków

Na dzwonku naciskamy i przytrzymujemy przycisk do parowania .

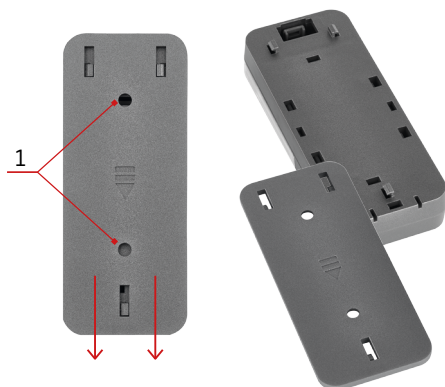
Podłączamy dzwonek do gniazdka sieciowego.

Po około 5 sekundach zaświeci się dioda LED dzwonka, zwalnimy przycisk , dioda LED gaśnie.

Dojdzie do skasowania pamięci wszystkich sparowanych przycisków łącznie z przyciskami w aplikacji.

Instalacja przycisku dzwonka (nadajnika)

1. Wkładamy baterię do przycisku, patrz „Wymiana baterii w przycisku”, zobacz niżej.
2. Najpierw wykonujemy sparowanie przycisku z dzwonkiem.
3. Przed montażem sprawdzamy, czy w wybranym przez nas miejscu zestaw będzie działał niezawodnie.
4. Podkładkę instalacyjną zdejmujemy z pojemnika na baterię.



1 – otwory na wkręty



5. Tylną część podkładki przymocowujemy do ściany dwustronną taśmą klejącą (z kompletu) albo dwoma wkrętami (nie są częścią dostawy). Chociaż przycisk jest odporny na warunki atmosferyczne, to jednak umieścimy go tak, aby był osłonięty, na przykład we wnęce.
6. Podkładkę instalacyjną zakładamy z powrotem na przycisk.
7. Naciśnięciem przycisku dzwonka uruchamiamy dzwonicie. Naciskaniu towarzyszy świecenie diody LED w przycisku, która sygnalizuje, że przycisk wysłał sygnał radiowy. Dzwonek odtworzy wybraną melodię.

Uwaga: Przycisk dzwonka (nadajnik) można bezproblemowo umieścić na ścianie drewnianej albo murowanej. Nigdy jednak przycisku nie montujemy wprost na przedmiotach metalowych albo na materiałach zawierających metale, na przykład na plastikowej konstrukcji okien i drzwi, która zawiera metalową ramę. W takiej sytuacji nadajnik może źle pracować.

Instalacja dzwonka (odbiornik)


1. Dzwonek jest przeznaczony tylko do użytku wewnętrznego. Przy pracy musi być umieszczony w gniazdku elektrycznym 230 V AC/50 Hz tak, aby było koło niego wolne miejsce i aby zawsze był dostępny.
2. Zasięg nadawania (maks. 150 m) jest zależny od warunków lokalnych, na przykład liczby ścian, przez które sygnał musi przejść, obecności metalowych ościeżnic drzwi i innych elementów, które mają wpływ na transmisję sygnału radiowego (obecność innych urządzeń radiowych pracujących na podobnej częstotliwości, na przykład termometrów bezprzewodowych, pilotów do bram itp.). Pod wpływem tych czynników zasięg nadawania może ulec gwałtownemu zmniejszeniu.

Wybór odtwarzanej melodjki

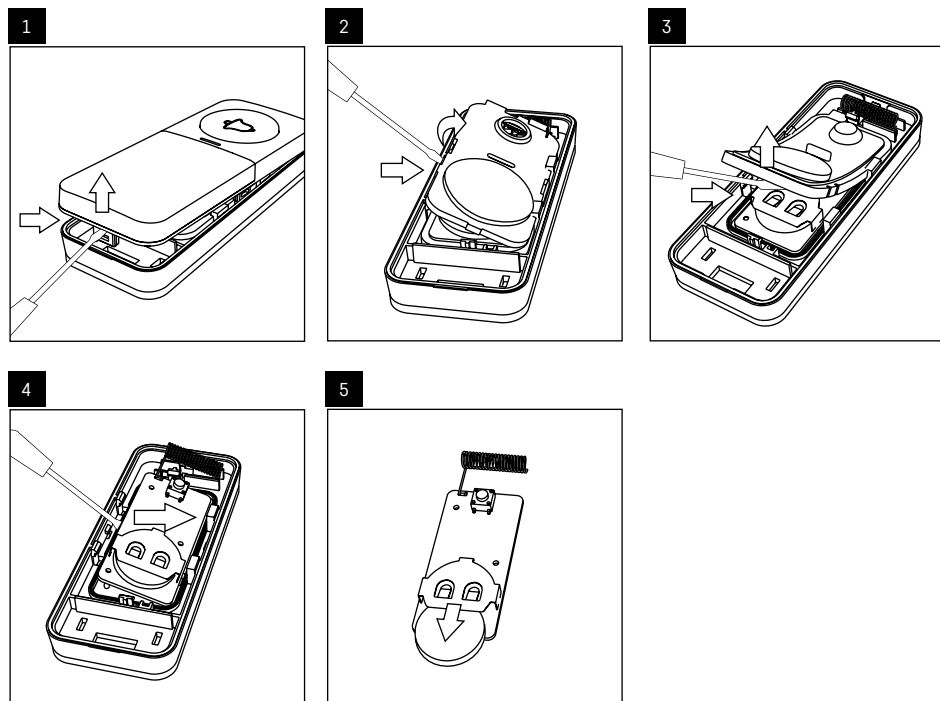
1. Na dzwonku naciskamy kilkakrotnie przycisk do zmiany melodjki  albo .
2. Po każdym naciśnięciu będzie odtwarzana inna melodjka, a zostanie ustawiona ta melodjka, która była odtwarzana jako ostatnia.

Ustawienie głośności dzwonienia

Można ustawić 5 poziomów głośności.

Na dzwonku naciskamy kilkakrotnie przycisk . Po każdym naciśnięciu zmienia się poziom głośności (100 % – 75 % – 50 % – 25 % – 0 %). Przy poziomie 0 % będzie tylko migać dioda LED dzwonka.

Wymiana baterii w przycisku

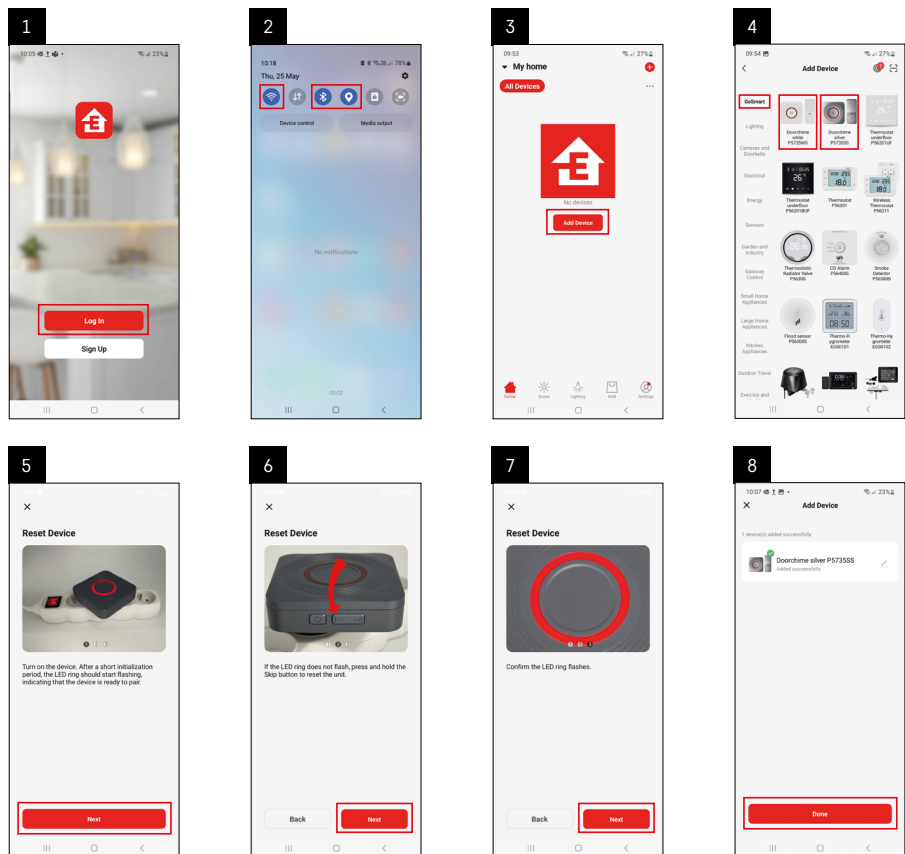


Aplikacja mobilna


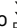


Dzwonek można sterować za pomocą aplikacji mobilnej dla iOS albo Android. Pobieramy aplikację „EMOS GoSmart” do swojego urządzenia. Klikamy na przycisk „Zaloguj”, jeżeli już korzystamy z aplikacji. Jeżeli nie, klikamy na przycisk „Zarejestruj” i kończymy rejestrację.

Sparowanie z aplikacją



Wkładamy dzwonek do gniazdka 230 V AC/50 Hz, zacznie migać dioda LED dzwonka.

Jeżeli dioda LED nie miga, naciskamy przycisk  albo  przez około 5 sekund.

W aplikacji klikamy na „Dodaj urządzenie“.

W lewej części klikamy na listę GoSmart i wybieramy ikonę Doorchime silver P5735SS / Doorchime white P5735WS

Postępujemy zgodnie z poleceniami w aplikacji i wprowadzamy nazwę oraz hasło dla sieci 2,4 GHz Wi-Fi.

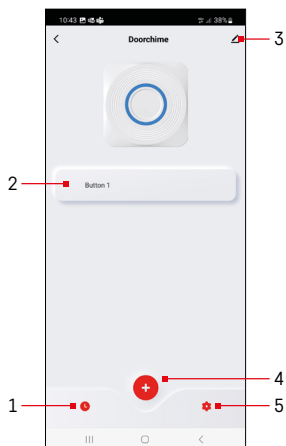
W czasie do 2 minut dojdzie do sparowania z aplikacją, dioda LED przestanie migać.

Uwaga: Jeżeli urządzenia nie uda się sparować, powtarzamy ponownie całą procedurę. Sieć 5 GHz Wi-Fi nie jest obsługiwana.



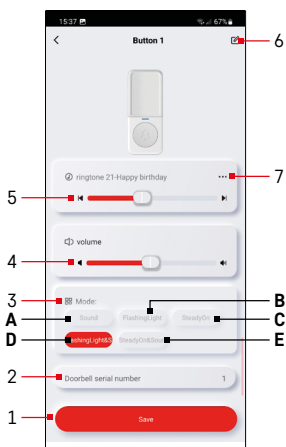
Sterowanie i funkcje

Menu aplikacji



- 1 – historia dzwonienia
- 2 – ustawienia przycisku
- 3 – ustawienia zaawansowane
- 4 – parowanie przycisku z aplikacją
- 5 – ustawienie notyfikacji dzwonienia

Ustawianie przycisku



- 1 – zapisywanie ustawienia
- 2 – numer kolejny przycisku
- 3 – ustawienie trybu dzwonienia (to ustawienie dotyczy tylko przycisku sparowanego z aplikacją)
- 4 – ustawienie głośności (to ustawienie dotyczy tylko przycisku sparowanego z aplikacją)
- 5 – ustawienie melodyjki (to ustawienie dotyczy tylko przycisku sparowanego z aplikacją)
- 6 – zmiana nazwy przycisku
- 7 – wyświetlenie listy melodyjek

Ustawianie trybu dzwonienia

Dla każdego przycisku sparowanego z aplikacją można ustawić inny tryb dzwonienia:

- A – tylko sygnalizacja akustyczna
- B – tylko sygnalizacja optyczna
- C – tylko sygnalizacja optyczna + ciągle świecąca dioda LED
- D – sygnalizacja akustyczna + optyczna
- E – sygnalizacja akustyczna i optyczna + ciągle świecąca dioda LED

Ustawienie zapisujemy przyciskiem na dole.

Ustawianie głośności

Dla każdego przycisku sparowanego z aplikacją można ustawić inny poziom głośności.

Można ustawić 5 poziomów głośności.

Suwakiem albo ikoną głośnika w lewo/w prawo ustawiamy poziom głośności (100 % – 75 % – 50 % – 25 % – 0 %). Przy poziomie 0 % będzie tylko migać dioda LED dzwonka.

Ustawienie zapisujemy przyciskiem na dole.

Ustawianie melodyjki

Dla każdego przycisku sparowanego z aplikacją można ustawić inną melodyjkę dla ułatwienia identyfikacji miejsca, w którym jest umieszczony przycisk.

Suwakiem albo ikoną strzałki w lewo/w prawo ustawiamy melodyjkę.

Ustawienie zapisujemy przyciskiem na dole.

Parowanie przycisku z dzwonkiem w aplikacji

Klikamy na ikonę **+**, dzwonek przejdzie do trybu parowania „self-learning“, który trwa 30 sekund.

W tym czasie naciskamy przycisk dzwonienia, dzwonek zadzwoni, przycisk jest sparowany z dzwonkiem w aplikacji.

W ten sposób automatycznie dojdzie do zakończenia trybu „self-learning“.

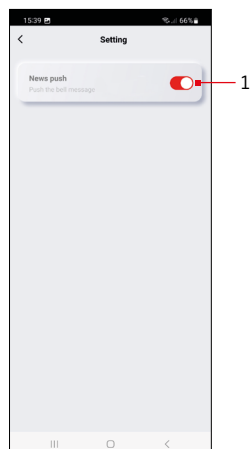
Aby sparować następny przycisk musimy powtórzyć całą procedurę.

Z aplikacją można sparować maks. 2 przyciski.



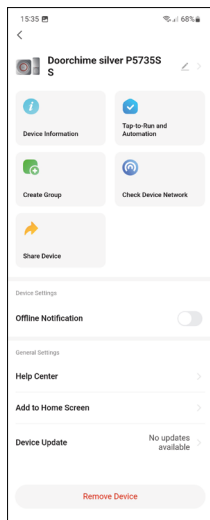
Kasowanie pamięci sparowanych przycisków

Wybrany przycisk przesuwamy w lewo **1** i potwierdzamy jego skasowanie **2**.



Ustawianie notyfikacji dzwonienia

1 – aktywacja wyświetlania notyfikacji informującej o naciśnięciu przycisku



Ustawienia zaawansowane

- **Device information** – podstawowe informacje o urządzeniu
- **Tap-To-Run and Automation** – sceny i automatyzacje przypisane do tego urządzenia
- **Create Group** – utworzenie grupy podobnych urządzeń
- **Check Device Network** – test sieci Wi-Fi
- **Share Device** – udostępnienie sterowania urządzeniem innej osobie
- **Offline notification** – ostrzeżenie, kiedy urządzenie jest offline dłużej niż 8 godzin (na przykład wyłączenie zasilania elektrycznego)
- **Help Center** – wyświetlenie najczęściej stawianych pytań razem z ich odpowiedziami plus możliwość wysłania pytania/propozycji/wiadomości wprost do nas
- **Add to Home screen** – utworzenie ikony urządzenia w menu głównym telefonu
- **Device Update** – aktualizacja urządzenia
- **Remove Device** – usuwanie urządzenia



Rozwiązywanie problemów FAQ

Dzwonek nie dzwoni

- Dzwonek może być poza zasięgiem.
 - Zmniejszamy odległość między przyciskiem dzwonka, a dzwonkiem domowym, zasięg może być zależny od warunków lokalnych.
- W przycisku dzwonka może być rozładowana bateria.
 - Wymieniamy baterię, przy czym zachowujemy poprawną polaryzację wkładanej baterii/ +do góry.
 - Wykonujemy nowe parowanie przycisku z dzwonkiem.
- Dzwonek domowy nie ma zasilania.
 - Kontrolujemy, czy dzwonek domowy jest dobrze wsunięty do gniazdka sieciowego albo, czy nie jest wyłączone zasilanie, ewentualnie czy nie zadziałał element zabezpieczający instalację elektryczną (zabezpieczenie, bezpiecznik).



