

P5735SS | P5735WS

SK | Bezdrôtový zvonček



Obsah

Bezpečnostné pokyny a upozornenia	2
Technická špecifikácia	3
Popis	4
Inštalácia a montáž	6
Mobilné aplikácie	8
Ovládanie a funkcie	10
Riešenie problémov FAQ	13

Bezpečnostné pokyny a upozornenia



Pred použitím zariadenia si prečítajte návod na použitie.



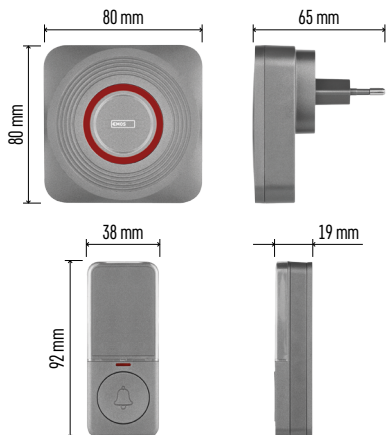
Dbajte na bezpečnostné pokyny uvedené v tomto návode.

- Zvonček (prijímač) je určený len na vnútorné použitie v suchých priestoroch.
- Zvonček musí byť umiestnený na dobre prístupnom mieste pre ľahkú manipuláciu a odpojenie.
- Občas skontrolujte činnosť tlačidla zvončeka a včas vymeňte batériu. Používajte iba kvalitnú lítiiovú batériu s predpísanými parametrami.
- Ak nepoužívate zvonček dlhšiu dobu, vyberte batériu z tlačidla zvončeka.
- Nevystavujte tlačidlo a zvonček nadmerným otrasom a úderom.
- Nevystavujte tlačidlo a zvonček nadmernej teplote a priamemu slnečnému svitu alebo vlhkosti.
- Pri čistení domového zvončeka je nutné ho odpojiť od elektrickej siete vytiahnutím zo zásuvky.
- Na čistenie použite jemne navlhčenú handričku s trochou saponátu, nepoužívajte agresívne čistiace prostriedky alebo rozpúšťadlá.
- Výrobca nezodpovedá za škody spôsobené nesprávnym použitím tohto prístroja.
- Batérie uchovávajte mimo dosahu detí. Požitie môže viesť k otrave chemikáliami, perforácii mäkkých tkanív a smrti.
- Ťažká otrava môže nastať do dvoch hodín od vzniku ťažkostí. Okamžite vyhľadajte lekársku pomoc.
- Tento spotrebič nie je určený na používanie osobami (vrátane detí), ktorým fyzická, zmyslová alebo mentálna neschopnosť či nedostatok skúseností a znalostí zabraňuje v bezpečnom používaní spotrebiča, pokiaľ na ne nebude dohliadané alebo pokiaľ neboli inštruované ohľadom použitia spotrebiča osobou zodpovednou za ich bezpečnosť. Je nutný dohľad nad deťmi, aby sa zabezpečilo, že sa nebudú so spotrebičom hrať.

Týmto EMOS spol. s ro prehlasuje, že typ rádiového zariadenia P5735SS a P5735WS je v súlade so smernicou 2014/53/EÚ.

Úplné znenie vyhlásenia o zhode EÚ je k dispozícii na tejto internetovej stránke <http://www.emos.eu/download>.





Technická špecifikácia

Dosah vysielania: až 150 m vo voľnom priestore
(v zastavanom priestore môže klesnúť až na pätinu)

Tlačidlo: vodeodolné; krytie IP44

Párovanie zvončeka s tlačidlami: funkcia „self-learning“

Kapacita párovania: maximálne 8 tlačidiel na 1 zvonček, maximálne 2 tlačidlá na 1 zvonček v aplikácii EMOS GoSmart

Počet melódii: 52

Frekvencia prenosu: 433,92 MHz,
10 mW e.r.p. max.

Napájanie zvončeka: 230 V AC/50 Hz

Napájanie tlačidla: batéria 1× 3 V
(typ CR2032, súčasť dodávky)

Súčasť dodávky: obojstranná lepiaca páska



Popis

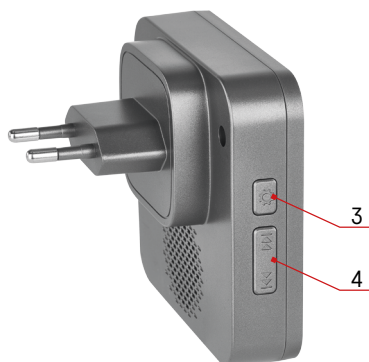
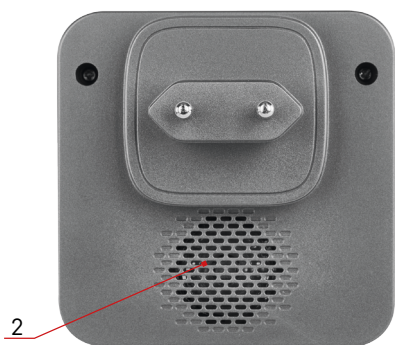
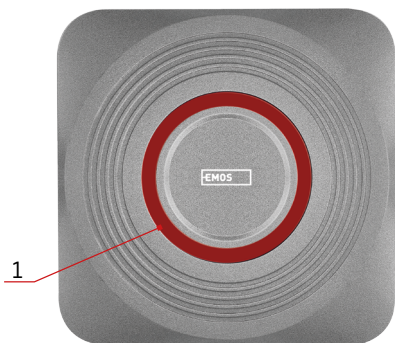
Popis zvončeka

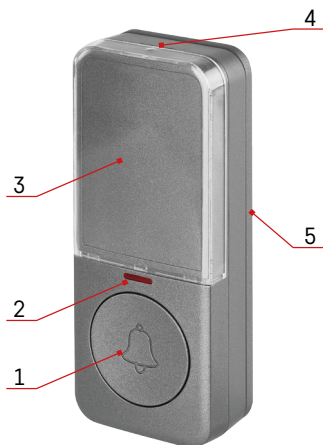
1 – LED dióda zvončeka

2 – reproduktor

3 – tlačidlo nastavenia hlasitosti

4 – tlačidlo nastavenia melódie







Popis tlačidla

- 1 – tlačidlo zvonenia
- 2 – LED dióda tlačidla
- 3 – kryt menovky
- 4 – otvor pre otvorenie batériového krytu
- 5 – inštalačná podložka





Inštalácia a montáž

Párovanie tlačidla so zvončekom

1. Zasuňte zvonček do zásuvky 230 V AC/50 Hz.
 2. Potom na zvončeku stlačte dlho tlačidlo párovania  cca na 5 sekúnd.
 3. Rozsvieti sa LED zvončeka, uvoľnite tlačidlo . Zvonček prejde do režimu párovania „self-learning“, ktorý trvá 25 sekúnd.
Počas tejto doby stlačte tlačidlo zvonenia, zvonček zazvoní, tlačidlo je spárované so zvončekom. Automaticky tým dôjde k ukončeniu režimu „self-learning“.
 4. Pre párovanie viacerých tlačidiel opakujte pre každé tlačidlo postup od bodu 1.
- Pozn.: Pre prípad výpadku elektrickej energie obsahuje zvonček vnútornú pamäť, do ktorej sa ukladajú kódy aktuálne spárovaných tlačidiel. Po výpadku elektrickej energie teda nie je nutné znova vykonávať párovanie.*

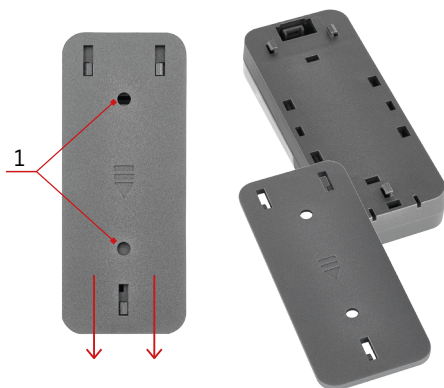
Vymazanie pamäte napárovaných tlačidiel

Na zvončeku stlačte a držte párovacie tlačidlo .
Zasuňte zvonček do siete.

Po cca 5 sekundách sa rozsvieti LED zvončeka, uvoľnite tlačidlo , LED zhasne.
Dôjde k vymazaniu pamäte všetkých napárovaných tlačidiel vrátane tlačidiel v aplikácii.

Inštalácia tlačidla zvončeka (vysielača)

1. Vložte batériu do tlačidla, viď „Výmena batérie v tlačidle“ nižšie.
2. Najprv vykonajte spárovanie tlačidla so zvončekom.
3. Pred montážou vyskúšajte, či súprava bude na vami vybranom mieste spoľahlivo fungovať.
4. Odstráňte inštaláciu podložku z batériového krytu.





5. Zadnú časť podložky pripevnite na stenu obojstrannou lepiacou páskou (súčasťou dodávky) alebo dvoma skrutkami (nie sú súčasťou dodávky). Hoci je tlačidlo odolné voči poveternostným vplyvom, umiestnite ho tak, aby bolo chránené, napr. do výklenku.
6. Nasadte späť inštaláciu podložku na tlačidlo.
7. Stlačením tlačidla zvončeka zazvoňte. Stlačenie je sprevádzané svitom LED tlačidla, ktoré signalizuje, že tlačidlo vyslalo rádiový signál. Zvonček prehrá zvolenú melódiu.

Poznámka: Tlačidlo zvončeka (vysielač) je možné bezproblémovo umiestniť na drevo alebo tehlové steny. Nikdy však tlačidlo neumiestňujte priamo na kovové predmety alebo materiály, ktoré kov obsahujú, napr. na umelohmotné konštrukcie okien a dverí, ktoré obsahujú kovový rám. Vysielač by nemusel správne fungovať.

Inštalácia zvončeka (prijímača)


1. Zvonček je určený len na vnútorné použitie. Pri prevádzke musí byť umiestnený v elektrickej zásuvke 230 V AC/50 Hz tak, aby bol okolo neho voľný priestor a bol vždy prístupný.
2. Dosah vysielania (max. 150 m) je ovplyvnený miestnymi podmienkami, napríklad počtom múrov, cez ktoré musí signál prejsť, kovovými zárubňami dverí a inými prvkami, ktoré majú vplyv na prenos rádiového signálu (prítomnosť iných rádiových prostriedkov pracujúcich na podobnom kmitočte, napr. bezdrôtové teplometry, ovládače brán a pod.). Dosah vysielania môže vplyvom týchto faktorov rapídne poklesnúť.

Voľba vyzváacie melódie

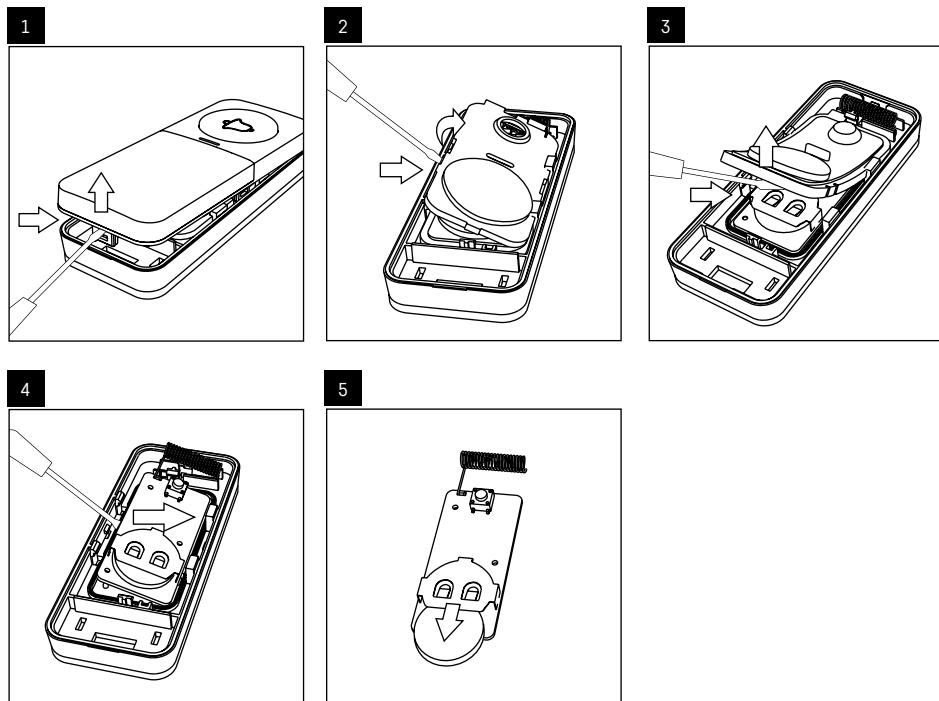
1. Na zvončeku stlačte opakovane tlačidlo zmeny melódie  alebo .
2. Každým stlačením zaznie iná melódia, bude nastavená melódia, ktorá zaznie naposledy.

Nastavenie hlasitosti zvonenia

Je možné nastaviť 5 úrovní hlasitosti.

Stlačte na zvončeku opakovane tlačidlo . Každým stlačením sa zmení úroveň hlasitosti (100 % – 75 % – 50 % – 25 % – 0 %). Pri úrovni 0 % bude iba blikať LED zvončeka.

Výmena batérie v tlačidle

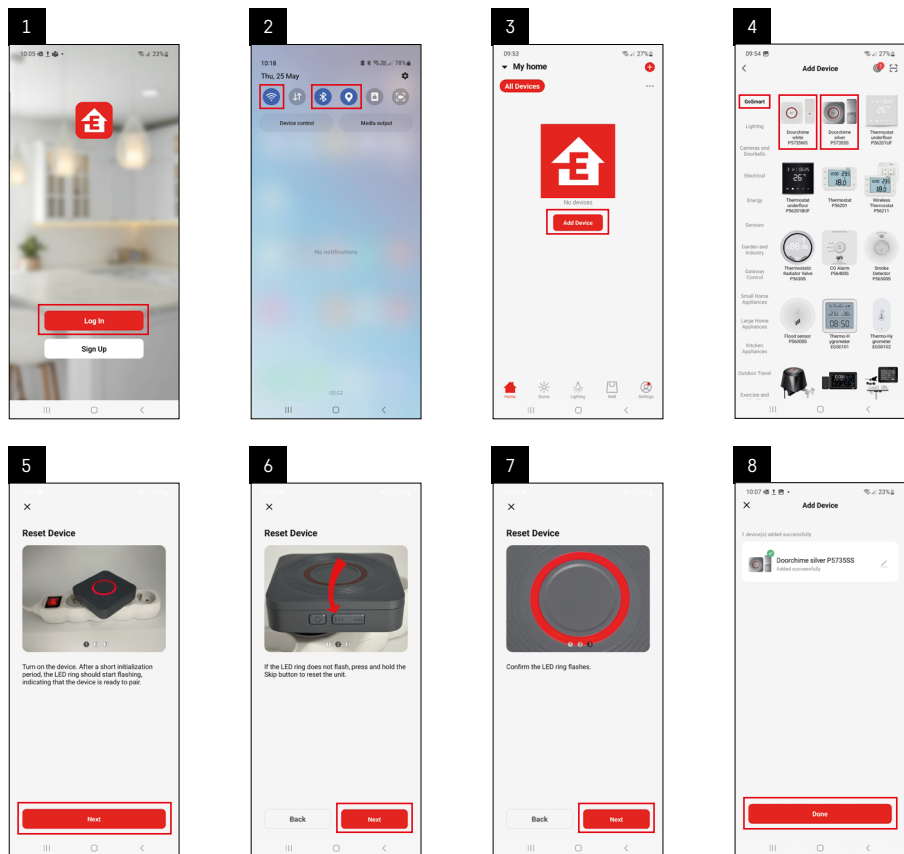


Mobilné aplikácie


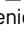


Zvonček je možné ovládať pomocou mobilnej aplikácie pre iOS alebo Android. Stiahnite si aplikáciu „EMOS GoSmart“ pre svoje zariadenie. Kliknite na tlačidlo „Prihlásiť sa“, ak už aplikáciu používate. Inak kliknite na tlačidlo „Zaregistruj sa“ a dokončíte registráciu.

Spárovanie s aplikáciou



Zasuňte zvonček do zásuvky 230 V AC/50 Hz, začne blikať LED zvončeka.

Ak LED neblinká, stlačte dlho tlačidlo  alebo  cca na 5 sekúnd.

V aplikácii kliknite na „Pridať zariadenie“.

V ľavej časti kliknite na GoSmart zoznam a kliknite na ikonu Doorchime silver P5735SS / Doorchime white P5735WS

Postupujte podľa pokynov v aplikácii a zadajte meno a heslo do 2,4 GHz Wi-Fi siete.

Do 2 minút dôjde k spárovaniu s aplikáciou, LED prestane blikať.

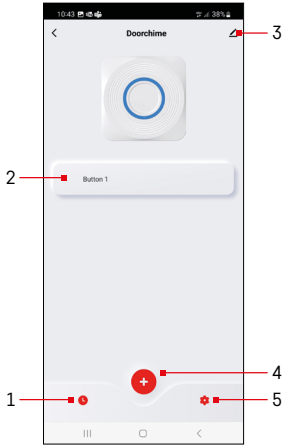
Poznámka: Ak sa nepodarí zariadenie spárovať, zopakujte celý postup znova. 5 GHz Wi-Fi sieť nie je podporovaná.



Ovládanie a funkcie

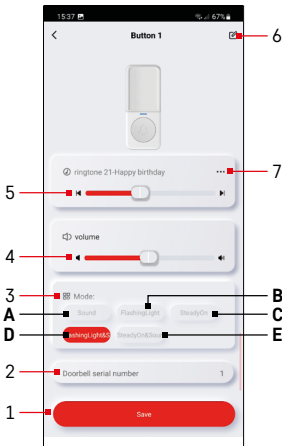
Menu aplikácie

- 1 – história zvonení
- 2 – nastavenie tlačidla
- 3 – rozširujúce nastavenie
- 4 – párovanie tlačidla do aplikácie
- 5 – nastavenie notifikácie zvonenia



Nastavenie tlačidla

- 1 – uloženie nastavenia
- 2 – poradové číslo tlačidla
- 3 – nastavenie režimu zvonenia (toto nastavenie platí iba pre tlačidlá spárované do aplikácie)
- 4 – nastavenie hlasitosti (toto nastavenie platí iba pre tlačidlá spárované do aplikácie)
- 5 – nastavenie melódie (toto nastavenie platí iba pre tlačidlá spárované do aplikácie)
- 6 – premenovanie názvu tlačidla
- 7 – zobrazenie zoznamu melódií



Nastavenie režimu zvonenia

Pri každom tlačidle spárovaného do aplikácie je možné nastaviť rôzny režim zvonenia:

- A – iba akustická signalizácia
- B – iba optická signalizácia
- C – iba optická signalizácia + trvalo rozsvietená LED dióda
- D – akustická + optická signalizácia
- E – akustická a optická signalizácia + trvalo rozsvietená LED dióda

Nastavenie uložíte tlačidlom dole.

Nastavenie hlasitosti

Pri každom tlačidle spárovaného do aplikácie je možné nastaviť rôznu úroveň hlasitosti.

Je možné nastaviť 5 úrovní hlasitosti.

Posuvníkom alebo ikonou reproduktora vľavo/vpravo nastavte úroveň hlasitosti (100 % – 75 % – 50 % – 25 % – 0 %). Pri úrovni 0 % bude iba blikať LED zvončeka.

Nastavenie uložíte tlačidlom dole.

Nastavenie melódie

Pri každom tlačidle spárovaného do aplikácie je možné nastaviť inú melódiu pre ľahšiu identifikáciu miesta, kde je tlačidlo umiestnené.

Posuvníkom alebo ikonou šípky vľavo/vpravo nastavte melódiu.

Nastavenie uložíte tlačidlom dole.

Párovanie tlačidla so zvončekom v aplikácii

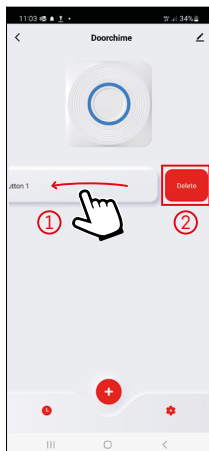
Kliknite na ikonu **+**, zvonček prejde do režimu párovania „self-learning“, ktorý trvá 30 sekúnd.

Počas tejto doby stlačte tlačidlo zvonenia, zvonček zazvoní, tlačidlo je spárované so zvončekom v aplikácii.

Automaticky tým dôjde k ukončeniu režimu „self-learning“.

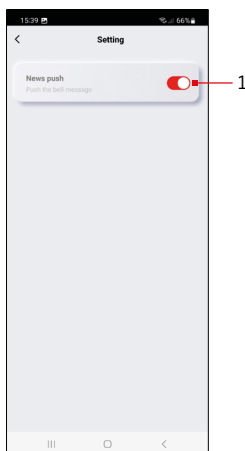
Pre párovanie ďalšieho tlačidla opakujte postup znova.

Do aplikácie je možné spárovať max. 2 tlačidlá.



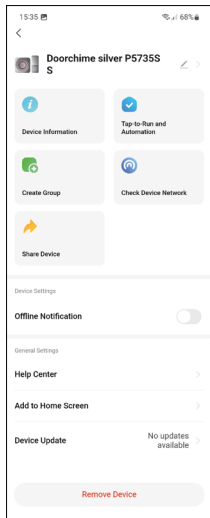
Vymazanie pamäte napárovaných tlačidiel

Posuňte vybrané tlačidlo doľava **1** a potvrdte vymazanie **2**.



Nastavenie notifikácie zvonení

1 – aktivácia zobrazenia notifikácie informujúca o stlačení tlačidla



Rozširujúce nastavenia

- **Device information** – základné informácie o zariadení
- **Tap-To-Run and Automation** – scény a automatizácie priradené tomuto zariadeniu
- **Create Group** – vytvorenie skupiny podobných zariadení
- **Check Device Network** – test Wi-Fi siete
- **Share Device** – zdieľanie kontroly zariadení inej osobe
- **Offline notification** – upozornenie, keď je zariadenie offline viac ako 8 hodín (napr. výpadok prúdu)
- **Help Center** – zobrazenie najčastejších otázok spoločne s ich riešeniami plus možnosť zaslať otázku/návrh/spätnú väzbu priamo nám
- **Add to Home screen** – vytvorenie ikony zariadenia do hlavného menu telefónu
- **Device Update** – aktualizácia zariadenia
- **Remove Device** – odparovanie zariadenia



Riešenie problémov FAQ

Zvonček nezvoní

- Zvonček môže byť mimo daného dosahu.
 - Upravte vzdialenosť medzi tlačidlom zvončeka a domovým zvončekom, dosah môže byť ovplyvnený miestnymi podmienkami.
- V tlačidle zvončeka môže byť vybitá batéria.
 - Vymeňte batériu, pri tom dbajte na správnu polaritu vkladanej batérie + stranou hore.
 - Vykonajte nové párovanie tlačidla so zvončekom.
- Domový zvonček nemá napájanie.
 - Skontrolujte, či je domový zvonček správne zasunutý v sieťovej zásuvke alebo či nie je vypnutý prúd, respektíve vypnutý istiaci prvok vetvy (poistka, istič).



