

# P5735SS | P5735WS

CZ | Bezdrátový zvonek

---



## Obsah

Bezpečnostní pokyny a upozornění .....	2
Technická specifikace.....	3
Popis .....	4
Instalace a montáž.....	6
Mobilní aplikace .....	8
Ovládání a funkce .....	10
Řešení problémů FAQ .....	13

## Bezpečnostní pokyny a upozornění



Před použitím zařízení prostudujte návod k použití.



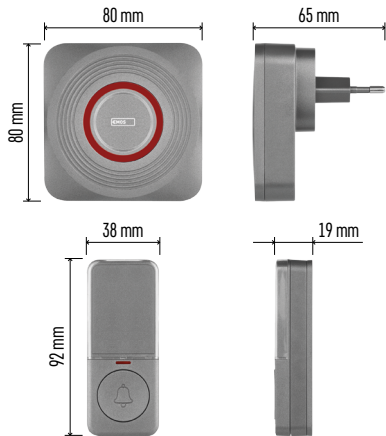
Dbejte bezpečnostních pokynů uvedených v tomto návodě.

- Zvonek (přijímač) je určen jen pro vnitřní použití v suchých prostorách.
- Zvonek musí být umístěn na dobře přístupném místě pro snadnou manipulaci a odpojení.
- Občas zkontrolujte činnost tlačítka zvonku a včas vyměňte baterii. Používejte pouze kvalitní lithiovou baterii o předepsaných parametrech.
- Nepoužíváte-li zvonek delší dobu, vyjměte baterii z tlačítka zvonku.
- Nevystavujte tlačítko a zvonek nadměrným otřesům a úderům.
- Nevystavujte tlačítko a zvonek nadměrné teplotě a přímému slunečnímu svitu nebo vlhkosti.
- Při čištění domovního zvonku je nutné jej odpojit od elektrické sítě vytažením ze zásuvky.
- Pro čištění použijte jemně navlhčený hadřík s trochou saponátu, nepoužívejte agresivní čisticí prostředky nebo rozpouštědla.
- Výrobce neodpovídá za škody způsobené nesprávným použitím tohoto přístroje.
- Baterie nevhazujte do ohně, nerozebírejte je ani nezkratujte.
- Baterie uchovávejte mimo dosah dětí. Požití může vést k otravě chemikáliemi, perforaci měkkých tkání a smrti.
- Těžká otrava může nastat do dvou hodin od vzniku potíží. Okamžitě vyhledejte lékařskou pomoc.
- Tento spotřebič není určen pro používání osobami (včetně dětí), jimž fyzická, smyslová nebo mentální neschopnost či nedostatek zkušeností a znalostí zabráňuje v bezpečném používání spotřebiče, pokud na ně nebude dohlíženo nebo pokud nebyly instruovány ohledně použití spotřebiče osobou zodpovědnou za jejich bezpečnost. Je nutný dohled nad dětmi, aby se zajistilo, že si nebudou se spotřebičem hrát.

Tímto EMOS spol. s r. o. prohlašuje, že typ rádiového zařízení P5735SS a P5735WS je v souladu se směrnicí 2014/53/EU.

Úplné znění EU prohlášení o shodě je k dispozici na těchto internetových stránkách <http://www.emos.eu/download>. Zařízení lze provozovat na základě všeobecného oprávnění č. VO-R/10/07.2021-8 v platném znění.





## Technická specifikace

Dosah vysílání: až 150 m ve volném prostoru  
(v zastavěném prostoru může klesnout až na pětinu)

Tlačítko: voděodolné; krytí IP44

Párování zvonku s tlačítky: funkce „self-learning“

Kapacita párování: maximálně 8 tlačítek na

1 zvonek, maximálně 2 tlačítka na 1 zvonek  
v aplikaci EMOS GoSmart

Počet melodií: 52

Frekvence přenosu: 433,92 MHz,  
10 mW e.r.p. max.

Napájení zvonku: 230 V AC/50 Hz

Napájení tlačítka: baterie 1 × 3 V  
(typ CR2032, součást dodávky)

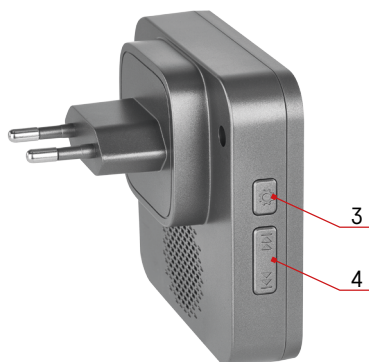
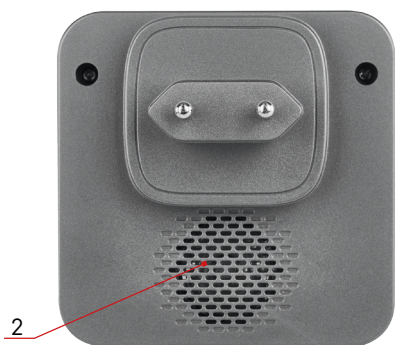
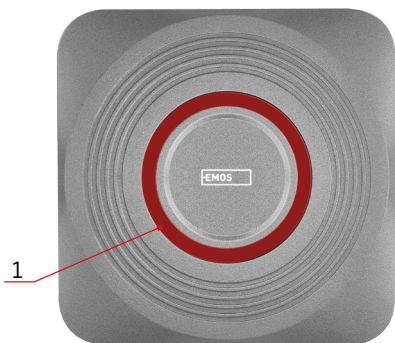
Součást dodávky: oboustranná lepicí páska

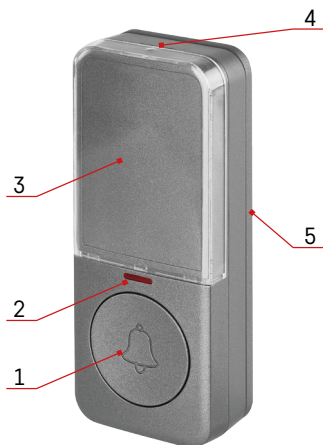


## Popis

### Popis zvonku

- 1 – LED dioda zvonku
- 2 – reproduktor
- 3 – tlačítko nastavení hlasitosti
- 4 – tlačítko nastavení melodie






### Popis tlačítka

- 1 – tlačítko zvonění
- 2 – LED dioda tlačítka
- 3 – kryt jmenovky
- 4 – otvor pro otevření bateriového krytu
- 5 – instalační podložka



## Instalace a montáž

### Párování tlačítka se zvonkem

1. Zasuňte zvonek do zásuvky 230 V AC/50 Hz.
2. Potom na zvonku stiskněte dlouze tlačítko párování  cca na 5 sekund.
3. Rozsvítí se LED zvonku, uvolněte tlačítko . Zvonek přejde do režimu párování „self-learning“, který trvá 25 sekund.


Během této doby stiskněte tlačítko zvonění, zvonek zazvoní, tlačítko je spárované se zvonkem.

Automaticky tím dojde k ukončení režimu „self-learning“.

4. Pro párování více tlačítek opakujte pro každé tlačítko postup od bodu 1.

*Pozn.: Pro případ výpadku elektrické energie obsahuje zvonek vnitřní paměť, do které se ukládají kódy aktuálně spárovaných tlačítek. Po výpadku elektrické energie tedy není nutné znovu provádět párování.*

### Vymazání paměti napárovaných tlačítek

Na zvonku stiskněte a držte párovací tlačítko .

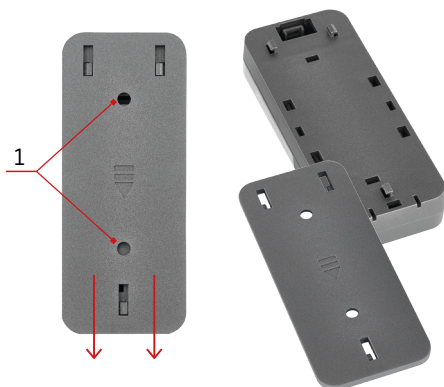
Zasuňte zvonek do sítě.

Po cca 5 sekundách se rozsvítí LED zvonku, uvolněte tlačítko , LED zhasne.

Dojde k vymazání paměti všech napárovaných tlačítek včetně tlačítek v aplikaci.

### Instalace tlačítka zvonku (vysílače)

1. Vložte baterii do tlačítka, viz „Výměna baterie v tlačítku“ níže.
2. Nejprve proveďte párování tlačítka se zvonkem.
3. Před montáží vyzkoušejte, zda souprava bude na Vámi vybraném místě spolehlivě fungovat.
4. Sejměte instalační podložku z bateriového krytu.



1 – otvory na šroubek



5. Zadní část podložky připevněte na zeď oboustrannou lepicí páskou (součástí dodávky) nebo dvěma šroubky (nejsou součástí dodávky). Přestože je tlačítko odolné vůči povětrnostním vlivům, umístěte ho tak, aby bylo chráněno, např. do výklenku.
6. Nasadte zpět instalační podložku na tlačítko.
7. Stiskem tlačítka zvonku zazvoňte. Stisk je doprovázen svitem signalizační LED tlačítka, která signalizuje, že tlačítko vyslalo rádiový signál. Zvonek přehraje zvolenou melodii.

*Poznámka: Tlačítko zvonku (vysílač) lze bezproblémově umístit na dřevo nebo cihlové stěny. Nikdy však tlačítko neumísťujte přímo na kovové předměty nebo materiály, které kov obsahují, např. na mělohmotné konstrukce oken a dveří, které obsahují kovový rám. Vysílač by nemusel správně fungovat.*

## Instalace zvonku (přijímače)


1. Zvonek je určen jen pro vnitřní použití. Při provozu musí být umístěn v elektrické zásuvce 230 V AC/50 Hz tak, aby byl okolo něj volný prostor a byl vždy přístupný.
2. Dosah vysílání (max. 150 m) je ovlivněn místními podmínkami, například počtem zdí, přes které musí signál projít, kovovými zárubněmi dveří a jinými prvky, které mají vliv na přenos rádiového signálu (přítomnost jiných rádiových prostředků pracujících na podobném kmitočtu, např. bezdrátové teploměry, ovladače vrat apod.). Dosah vysílání může vlivem těchto faktorů rapidně poklesnout.

## Volba vyzváněcí melodie

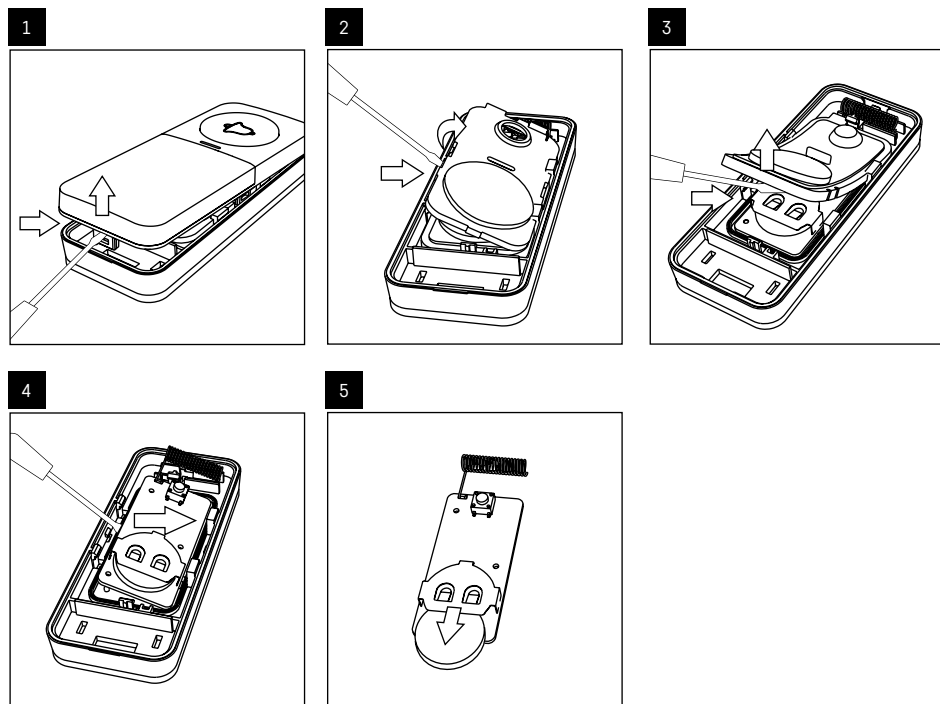
1. Na zvonku stiskněte opakovaně tlačítko změny melodie  nebo .
2. Každým stiskem zazní jiná melodie, bude nastavena melodie, která zazní naposled.

## Nastavení hlasitosti vyzvánění

Je možno nastavit 5 úrovní hlasitosti.

Stiskněte na zvonku opakovaně tlačítko . Každým stiskem se změní úroveň hlasitosti (100 % – 75 % – 50 % – 25 % – 0 %). Při úrovni 0 % bude pouze blikat LED zvonku.

## Výměna baterie v tlačítku



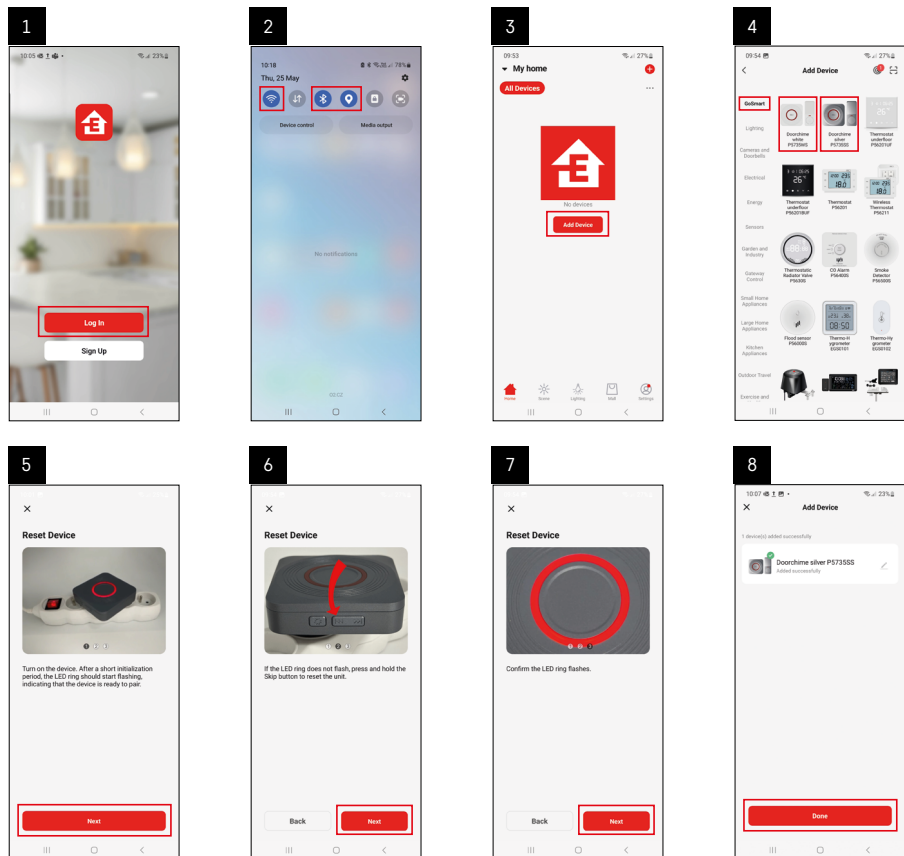
## Mobilní aplikace




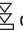
Zvonek lze ovládat pomocí mobilní aplikace pro iOS nebo Android. Stáhněte si aplikaci „EMOS GoSmart“ pro své zařízení. Klikněte na tlačítko „Přihlásit se“, pokud už aplikaci používáte. Jinak klikněte na tlačítko „Zaregistruj se“ a dokončete registraci.



## Spárování s aplikací



Zasuňte zvoněk do zásuvky 230 V AC/50 Hz, začne blikat LED zvonku.

Pokud LED neblíká, stiskněte dlouze tlačítko  nebo  cca na 5 sekund.

V aplikaci klikněte na „Přidat zařízení“.

V levé části klikněte na GoSmart seznam a klikněte na ikonu Doorchime silver P5735SS / Doorchime white P5735WS.

Postupujte podle pokynů v aplikaci a zadejte jméno a heslo do 2,4 GHz Wi-Fi sítě.

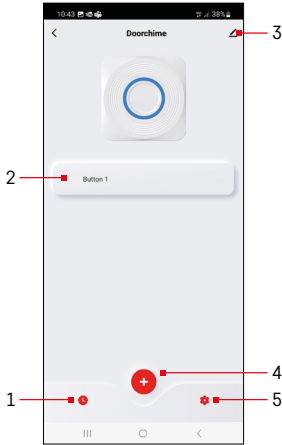
Do 2 minut dojde ke spárování s aplikací, LED přestane blikat.

*Poznámka: Pokud se nepodaří zařízení spárovat, zopakujte celý postup znovu. 5 GHz Wi-Fi síť není podporována.*



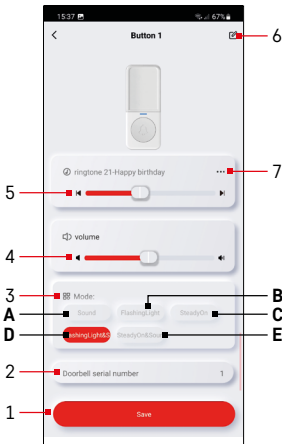
## Ovládání a funkce

### Menu aplikace



- 1 – historie zvonění
- 2 – nastavení tlačítka
- 3 – rozšiřující nastavení
- 4 – párování tlačítka do aplikace
- 5 – nastavení notifikace zvonění

### Nastavení tlačítka



- 1 – uložení nastavení
- 2 – pořadové číslo tlačítka
- 3 – nastavení režimu vyzvánění (toto nastavení platí pouze pro tlačítka spárovaná do aplikace)
- 4 – nastavení hlasitosti (toto nastavení platí pouze pro tlačítka spárovaná do aplikace)
- 5 – nastavení melodie (toto nastavení platí pouze pro tlačítka spárovaná do aplikace)
- 6 – přejmenování názvu tlačítka
- 7 – zobrazení seznamu melodií

### Nastavení režimu vyzvánění

U každého tlačítka spárovaného do aplikace lze nastavit různý režim vyzvánění:

- A – pouze akustická signalizace
- B – pouze optická signalizace
- C – pouze optická signalizace + trvale rozsvícená LED dioda
- D – akustická + optická signalizace
- E – akustická a optická signalizace + trvale rozsvícená LED dioda

Nastavení uložte tlačítkem dole.

### Nastavení hlasitosti

U každého tlačítka spárovaného do aplikace lze nastavit různou úroveň hlasitosti.

Je možno nastavit 5 úrovní hlasitosti.

Posuvníkem nebo ikonou reproduktoru vlevo/vpravo nastavte úroveň hlasitosti (100 % – 75 % – 50 % – 25 % – 0 %). Při úrovni 0 % bude pouze blikat LED dioda zvonku.

Nastavení uložte tlačítkem dole.

## Nastavení melodie

U každého tlačítka spárovaného do aplikace lze nastavit jinou melodii pro snadnější identifikaci místa, kde je tlačítko umístěno.

Posuvníkem nebo ikonou šipky vlevo/vpravo nastavte melodii.

Nastavení uložíte tlačítkem dole.

## Párování tlačítka se zvonkem v aplikaci

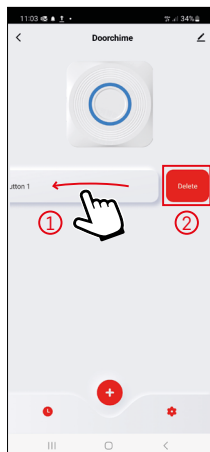
Klikněte na ikonu **+**, zvonek přejde do režimu párování „self-learning“, který trvá 30 sekund.

Během této doby stiskněte tlačítko zvonění, zvonek zazvoní, tlačítko je spárováno se zvonkem v aplikaci.

Automaticky tím dojde k ukončení režimu „self-learning“.

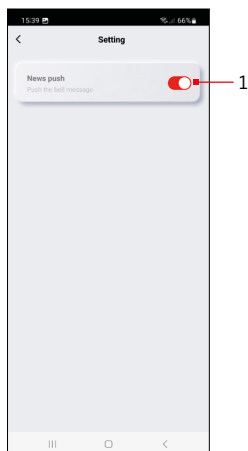
Pro párování dalšího tlačítka opakujte postup znovu.

Do aplikace lze spárovat max. 2 tlačítka.



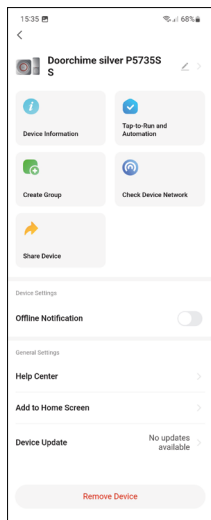
## Vymazání paměti napárovaných tlačítek

Posuňte vybrané tlačítko doleva **1** a potvrďte vymazání **2**.



## Nastavení notifikace zvonění

1 – aktivace zobrazení notifikace informující o stisku tlačítka



## Rozšiřující nastavení

- **Device information** – základní informace o zařízení
- **Tap-To-Run and Automation** – scény a automatizace přiřazené tomuto zařízení
- **Create Group** – vytvoření skupiny podobných zařízení
- **Check Device Network** – test Wi-Fi sítě
- **Share Device** – sdílení kontroly zařízení jiné osobě
- **Offline notification** – upozornění, když je zařízení offline více než 8 hodin (např. výpadek proudu)
- **Help Center** – zobrazení nejčastějších otázek společně s jejich řešeními plus možnost zaslat otázku/návrh/zpětnou vazbu přímo nám
- **Add to Home screen** – vytvoření ikony zařízení do hlavního menu telefonu
- **Device Update** – aktualizace zařízení
- **Remove Device** – odpárování zařízení



## Řešení problémů FAQ

### Zvonek nezvoní

- Zvonek může být mimo daný dosah.
  - Upravte vzdálenost mezi tlačítkem zvonku a domovním zvonkem, dosah může být ovlivněn místními podmínkami.
- V tlačítku zvonku může být vybitá baterie.
  - Vyměňte baterii, při tom dbejte na správnou polaritu vkládané baterie + stranou nahoru.
  - Proveďte nové párování tlačítka se zvonkem.
- Domovní zvonek nemá napájení.
  - Zkontrolujte, zda je domovní zvonek správně zasunutý v síťové zásuvce nebo zda není vypnutý proud, respektive vypnut jistící prvek větve (pojistka, jistič).



