

EGS0102



LV | Termometrs



Saturs

Drošības norādījumi un brīdinājumi	2
Tehniskā specifikācija.....	3
Termometra apraksts	4
Darba sākšana.....	5
Mobilā lietotne.....	6
Vadība un funkcijas	9
Problēmu novēršanas BUJ.....	12

Drošības norādījumi un brīdinājumi



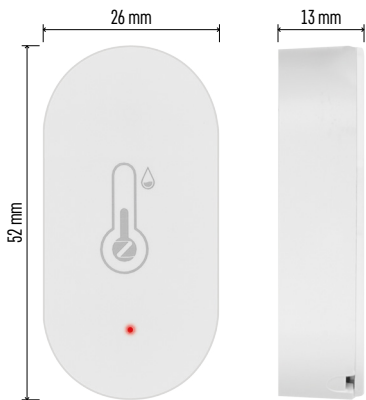
pirms ierīces lietošanas rūpīgi izlasiet lietošanas instrukciju.



ņemiet vērā šajā instrukcijā minētos drošības norādījumus.

- Neaizskariet iekārtas iekšējās elektriskās ķēdes – tā var sabojāt iekārtu un tādos gadījumos garantija automātiski tiek anulēta. Ierīci drīkst remontēt tikai kvalificēts speciālists.
- Tīriet ierīci ar mīkstu, mitru drānu. Nelietojiet šķīdinātājus vai tīrīšanas līdzekļus – tie var saskrāpēt plastmasas detaļas un izraisīt elektrisko ķēžu koroziju.
- Nelietojiet ierīci elektromagnētisko lauku izstarojošu ierīču tuvumā.
- Nepakļaujiet ierīci pārmērīga spēka, trieciena, putekļu, augstas temperatūras vai mitruma ietekmei, jo tas var izraisīt ierīces darbības kļūmes vai plastmasas daļu deformāciju.
- Neievietojiet priekšmetus ierīces atverēs.
- Nemērciet ierīci ūdenī.
- Sargājiet ierīci no kritieniem un triecieniem.
- Izmantojiet ierīci tikai saskaņā ar šajā instrukcijā sniegtajiem norādījumiem.
- Ražotājs neatbild par bojājumiem, kas ir radušies ierīces nepareizas lietošanas dēļ.
- Šī ierīce nav paredzēta lietošanai personām (tostarp bērniem), kuru fiziskā, uztveres vai garīgā nespēja vai pieredzes un zināšanu trūkums neļauj to droši lietot, ja vien par viņu drošību atbildīgā persona tos neuzrauga vai neinstruē par ierīces lietošanu. Bērni vienmēr ir jāuzrauga, lai nodrošinātu, ka viņi nerotaļājas ar ierīci.





Tehniskā specifikācija

Ar Wi-Fi vadāms pulkstenis

Laika formāts: 12/24 h

Iekštelpu temperatūra: -10 līdz +60 °C, solis 0,1 °C

Temperatūras mērījumu precizitāte: ± 1 °C

Iekštelpu mitrums: 0 līdz 99 % relatīvais mitrums, solis 1 %

Mitruma mērījumu precizitāte: ± 5 %

Savienojums: 2,4 GHz Wi-Fi (IEEE 802.11b/g/n)/ ZigBee 2402–2480 MHz

Frekvenču josla: 2,400–2,4835 GHz

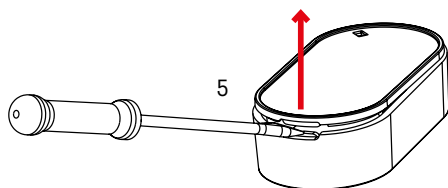
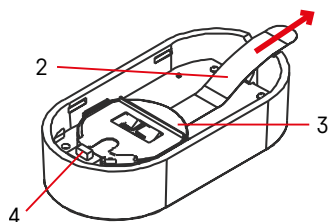
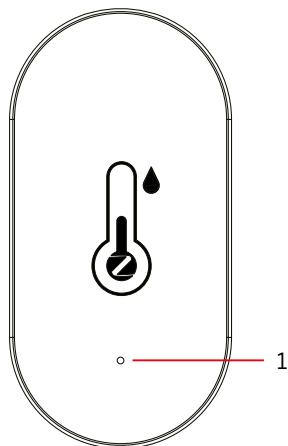
Strāvas padeve: 1 × 3 V CR2032 baterijas (iekļauts komplektācijā)

Izmēri: 26 × 13 × 52 mm



Termometra apraksts

- 1 – sarkana LED
- 2 – baterijas izolācijas lente
- 3 – baterija
- 4 – poga savienošanai pārī
- 5 – kā noņemt aizmugurējo vāciņu



Darba sākšana

1. Izņemiet baterijas izolācijas lenti un ievietojiet termometrā vienu bateriju (3 V CR2032). Ievietojot bateriju, pārļiecinieties par pareizu polaritāti, lai nesabojātu termometru.
2. Sarkanā LED gaisma sāks mirgot.
3. Ja LED gaisma nemirgo, ilgi turiet nospiestu pogu savienošanai pārī un pabeidziet procesu ar lietotni.

Termometra ATIESTATĪŠANA

Ja termometrs rāda nepareizas vērtības vai nereaģē uz pogu nospiešanu, izņemiet bateriju un pēc tam atkal ievietojiet to.

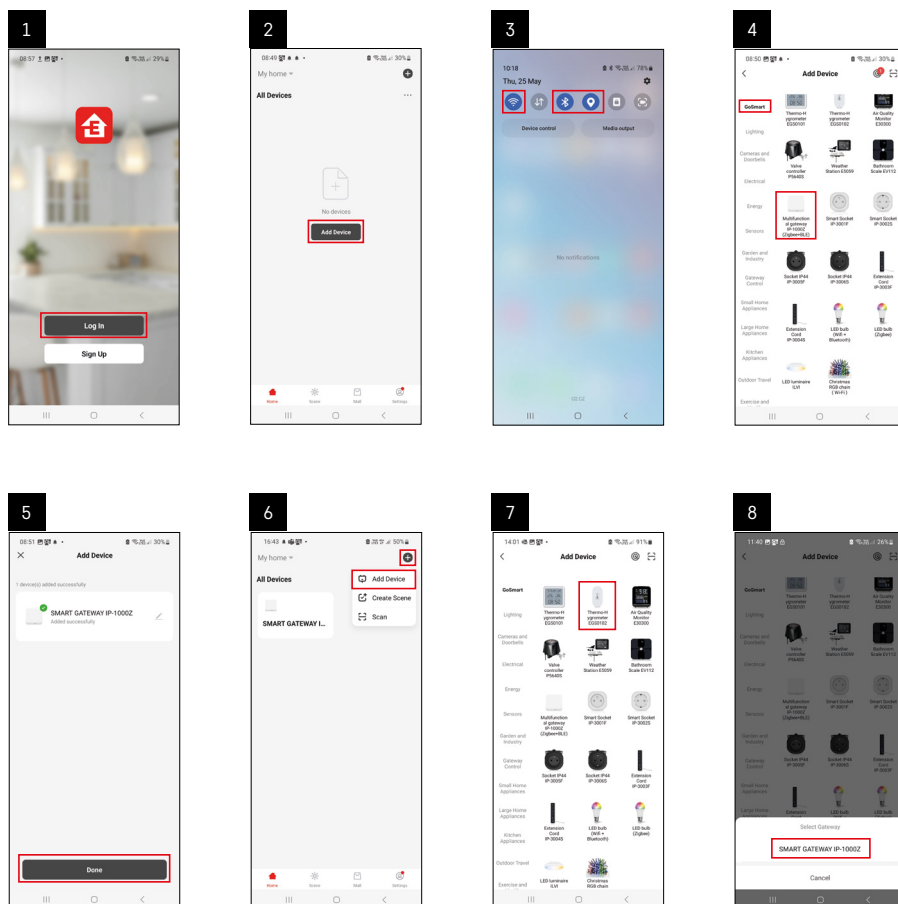


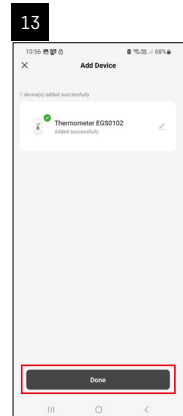
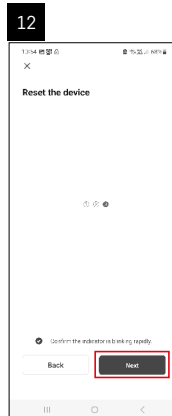
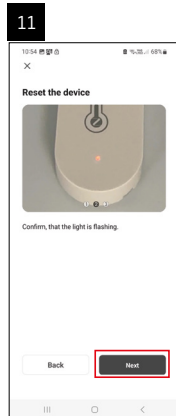
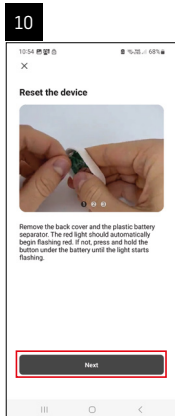
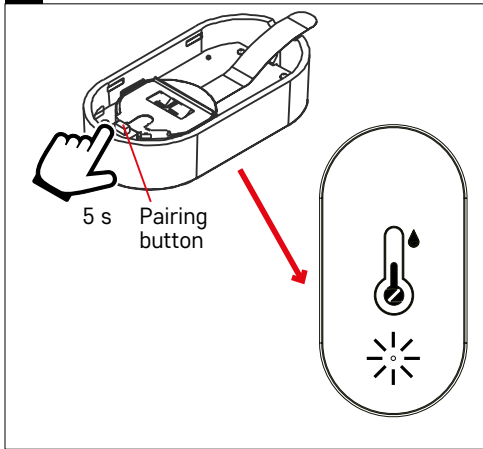
Mobilā lietotne



Termometru var vadīt, izmantojot iOS vai Android mobilo lietotni. Lejupielādējiet savā ierīcē lietotni EMOS GoSmart. Ja jau esat izmantojis šo lietotni, pieskarieties pogai Pieteikties. Ja neesat, pieskarieties pogai Reģistrēties un reģistrējieties.

Savienošana pāri ar lietotni





Zigbee vārtejas savienošana pāri ar lietotni

(ja jau izmantojat vārteju, izlaidiet šo darbību)

Pievienojiet vārtejai strāvas kabeli un iespējojiet GPS un Bluetooth savienojumu savā mobilajā ierīcē.

Lietotnē pieskarieties **Pievienot ierīci**.

Kreisajā pusē pieskarieties **GoSmart** sarakstam un ikonai Smart Multi Gateway IP-1000Z.

Izpildiet lietotnē sniegtās norādes un ievadiet savu 2,4 GHz Wi-Fi tīkla nosaukumu un paroli.

Vārteja tiek savienota pāri ar lietotni divās minūtēs.

Piezīme. Ja vārteju neizdodas savienot pāri, atkārtojiet procesu un pārbaudiet iestatījumus, izmantojot vārtejas rokasgrāmatu. 5 GHz Wi-Fi tīkli nav piemēroti.

Lerīces savienošana pārī ar lietotni

Pēc baterijas ievietošanas termometrā sāks mirgot sarkanā LED gaisma.

Ja LED gaisma nemirgo, piecas sekundes turiet nospiestu pogu savienošanai pārī.

Lietotnē pieskarieties Pievienot ierīci.

Pieskarieties GoSmart sarakstam kreisajā pusē un pēc tam ikonai Termohigrometrs EGS0102.

Izpildiet lietotnē sniegtās norādes un ievadiet sava 2,4 GHz Wi-Fi tīkla nosaukumu un paroli.

Savienošana ar lietotni tiks pabeigta divās minūtēs, LED gaisma beigs mirgot.

Piezīme: ja ierīci neizdodas savienot pārī, atkārtojiet procesu. 5 GHz Wi-Fi tīkli nav piemēroti.

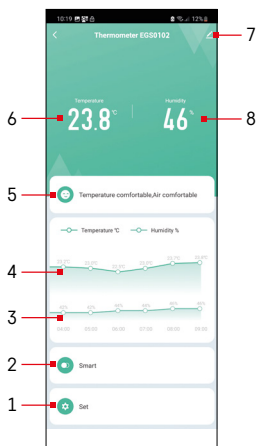
Bateriju ievietošana/nomainīšana

1. Noņemiet termometra aizmugurējo vāciņu, izmantojot, piemēram, skrūvgriezi.
2. Izņemiet izlietoto bateriju.
3. Ievietojiet jaunu 3 V CR2032 bateriju. Pārbaudiet, vai ir ievērota pareizā polaritāte.
4. Aizveriet vāciņu.

Ja baterija ir aizsargāta ar aizsargplēvi, vispirms noņemiet to.

Izmantojiet tikai sārma baterijas, neizmantojiet 1,2 V atkārtoti uzlādējamās baterijas.

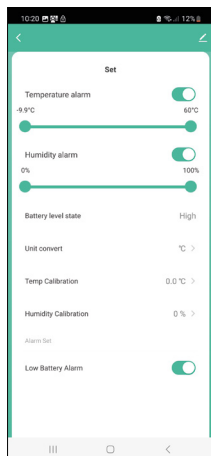




Vadība un funkcijas

Lietotnes izvēlne

- 1 – iestatījumi
- 2 – ierīcei piešķirtās ainas un automatizācijas iestatīšana
- 3 – mitruma vēstures diagramma
- 4 – temperatūras vēstures diagramma
- 5 – pašreizējais gaisa temperatūras un mitruma indekss
- 6 – pašreizējā temperatūra
- 7 – paplašinātie iestatījumi
- 8 – pašreizējais mitrums




Iestatījumi

Temperatūras brīdinājuma signāls

Temperatūras signāls.

Lai iestatītu vēlamo temperatūru, pārvietojiet slīdni pa kreisi/pa labi. Sasniedzot iestatīto temperatūru, lietotnē tiks parādīts paziņojums.

Funkcijas iespējošana – 

Funkcijas atspējošana – 

Mitruma brīdinājuma signāls

Mitruma signāls.

Lai iestatītu vēlamo mitrumu, pārvietojiet slīdni pa kreisi/pa labi.

Sasniedzot iestatīto temperatūru, lietotnē tiks parādīts paziņojums.

Funkcijas iespējošana – 

Funkcijas atspējošana – 

Baterijas uzlādes līmeņa stāvoklis

Ierīces baterijas stāvoklis.

Mērvienības maiņa

°C/°F temperatūras mērvienības iestatīšana.

Temperatūras kalibrēšana

Istabas temperatūras kalibrēšanu izmanto, piemēram, ja termometrs rāda 21 °C, bet vēlaties, lai tas rādītu 20 °C. Tādā gadījumā kalibrēšanas vērtība ir jāiestata kā -1 °C.

Var iestatīt no -2,0 līdz 2,0 °C ar 0,1 °C soli.


Mitruma kalibrēšana


Istabas mitruma kalibrēšanu izmanto, piemēram, ja termometrs rāda 20 %, bet vēlaties, lai tas rādītu 21 %. Tādā gadījumā kalibrēšanas vērtība ir jāiestata kā -1 %.

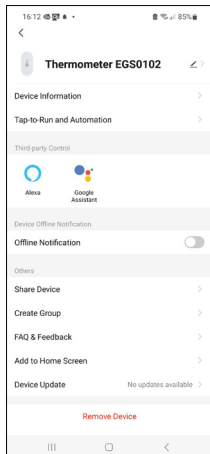
Var iestatīt no -10 līdz +10 % ar 1 % soli.

Izlādējušās baterijas brīdinājums

Ja ierīces baterija ir tukša, lietotnē tiks parādīts paziņojums.

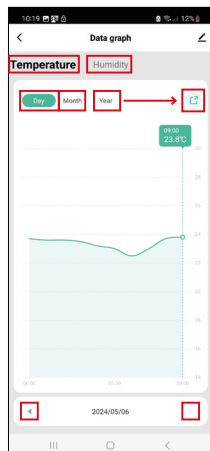
Funkcijas iespējošana – 

Funkcijas atspējošana – 



Paplašinātie iestatījumi

- **Informācija par ierīci** – pamatinformācija par ierīci
- **Pieskarieties, lai palaistu, un automatizācija** – ierīcei piešķirtās ainas un automatiskās iespējas
- **Bezsaistes paziņojums** – ziņoj, ja ierīce ir bezsaistē ilgāk nekā astoņas stundas (piemēram, strāvas padeves pārtraukums)
- **Koplietot ierīci** – kopīgo ierīces vadību ar citu personu
- **Izveidot grupu** – izveido līdzīgu ierīču grupu
- **BUJ un atsauksmes** – biežāk uzdotie jautājumi un atsauksmes
- **Pievienot sākuma ekrānam** – tālrunā sākuma ekrānā pievieno ierīces ikonu
- **Atjaunināt ierīci** – atjaunina ierīci
- **Noņemt ierīci** – atvieno ierīces pāra savienojumu




Izmērīto datu eksports

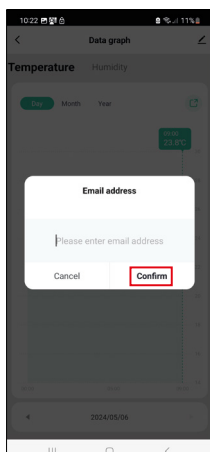
Pieskarieties temperatūras/mitruma vēstures diagrammai lietotnes galvenajā izvēlnē.

Izvēlieties temperatūras vai mitruma mērījumu.

Izvēlieties dienas/mēneša/gada mērījumus.

Ar apakšmalā esošo virziena bultiņu pa kreisi/pa labi izvēlieties precīzu datumu/mēnesi/gadu.

Pieskarieties ikonai , ievadiet savu e-pasta adresi un pieskarieties Apstiprināt. Saņemsiet e-pastu ar saiti xlsx datnes lejupielādei; saite ir derīga septiņas dienas.



Problēmu novēršanas BUJ

LED gaisma mirgo

- Termometrs nav savienots ar lietotni, atkārtojiet pārī savienošanas procesu.
- Termometrs nav savienots ar Wi-Fi tīklu, pārbaudiet tīkla funkcionalitāti.

