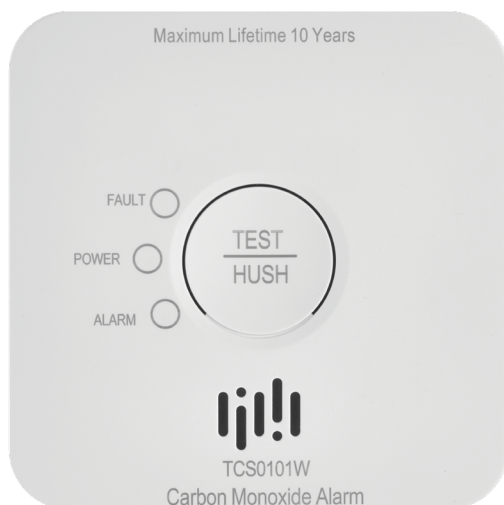


P56400S



RO|MD | Detector de CO



Cuprins

Indicații de siguranță și atenționări	2
Specificații tehnice	3
Descrierea dispozitivului	3
Instalare și montaj	4
Procedura punerii în funcțiune	5
Aplicație mobilă	8
Comandă și funcții	10
Rezolvarea problemelor FAQ	12

Indicații de siguranță și atenționări



Înainte de utilizarea dispozitivului citiți manualul de utilizare.



Respectați indicațiile de siguranță cuprinse în acest manual.

- Acest manual conține informații importante de siguranță privind instalarea și utilizarea dispozitivului de avertizare.
- Citiți cu atenție acest manual și păstrați-l în siguranță pentru necesitate ulterioară și în cazul predării dispozitivului.
- Instalarea dispozitivului de avertizare (alarmei) pentru monitorizarea concentrației de CO nu înlocuiește instalarea, utilizarea și întreținerea corespunzătoare a echipamentelor de ardere a combustibilului, inclusiv a sistemelor adecvate de ventilație și evacuare.
- Acest dispozitiv de avertizare pentru monitorizarea concentrației de CO este destinat să protejeze persoanele de efectele acute ale expunerii pe termen scurt la monoxid de carbon, cu toate acestea, nu va proteja complet persoanele care au o afecțiune medicală specială. Dacă aveți îndoieli, consultați-vă cu medicul dvs.
- Expunerea îndelungată la nivel scăzut de CO (>10 ppm) poate provoca efecte cronice. Dacă aveți îndoieli, consultați-vă cu medicul dvs.
- Acest dispozitiv servește doar pentru a detecta monoxidul de carbon (CO), nu detectează alte gaze. Dacă există îndoieli cu privire la cauza declanșării alarmei, se presupune că alarma se datorează unor niveluri periculoase de monoxid de carbon și locatarii trebuie evacuați.
- Nu interveniți la circuitele electrice interne ale produsului – aceasta ar putea provoca deteriorarea lui și încetarea automată a valabilității garanției. Produsul trebuie reparat doar de un specialist calificat.
- La curățare folosiți cârpă fină și umedă. Nu folosiți diluanți nici detergenți – ar putea zgâria componentele de plastic și întrerupe circuitele electrice.
- Nu folosiți dispozitivul în apropierea aparatelor cu câmp electromagnetic.
- Nu expuneți produsul la presiune excesivă, izbitori, praf, temperatură sau umiditate extremă – ar putea provoca defectarea funcționalității produsului, deformarea componentelor de plastic.
- În deschizături nu introduceți niciun fel de obiecte.
- Nu scufundați dispozitivul în apă.
- Protejați dispozitivul de căderi și impacturi.
- Utilizați dispozitivul numai în conformitate cu instrucțiunile din acest manual.
- Producătorul nu este responsabil pentru daunele cauzate de utilizarea necorespunzătoare a acestui dispozitiv.
- Acest aparat nu este destinat utilizării de către persoane (inclusiv copii) a căror capacitate fizică, senzorială sau mentală, ori experiența și cunoștințele insuficiente împiedică utilizarea aparatului în siguranță, dacă nu vor fi supravegheate sau dacă nu au fost instruite privind utilizarea aparatului de către persoana responsabilă de securitatea acestora. Trebuie asigurată supravegherea copiilor, pentru a se împiedica joaca lor cu acest aparat.

Prin prezenta EMOS spol. s r.o. declară, că tipul dispozitivului radio P56400S este în conformitate cu directiva 2014/53/EU. Declarația integrală de conformitate este la dispoziție pe paginile web <http://www.emos.eu/download>.

Dispozitivul se poate utiliza pe baza autorizației generale nr. VO-R/10/07.2021-8 în versiune valabilă.

Centru de service:

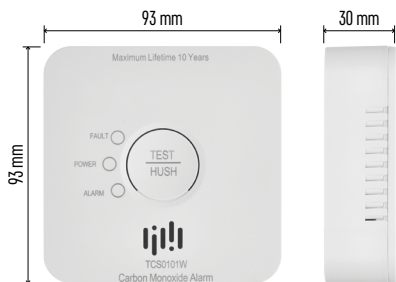
EMOS spol. s r.o., Lipnická 2844, Přerov, 750 02

Întreprinderea:

Zhejiang Jiaboer Electronic Technology Co., Ltd

No. 72, Dayantou, Tingshan Village, Dayuan Town, Fuyang District, Hangzhou City, Zhejiang Province, China





Specificații tehnice

Gaz detectat: monoxid de carbon (CO)

Tip senzor: element electrochimic

În conformitate cu norma ČSN EN 50291-1
ed.2:18

Viabilitatea dispozitivului: 10 ani

Aparat tip B

Temperatura și umiditatea de funcționare: -10 la
+40 °C, 15 % la 95 % (fără condensare)

Grad de protecție: IP20

Semnalizare acustică: >85 dB la distanța de 3 m

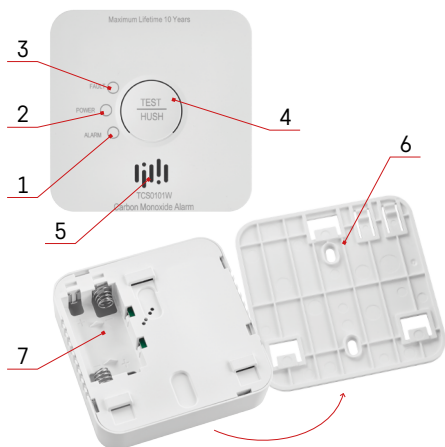
Alimentare: 2× 1,5 V AA

Viabilitatea de funcționare preconizată a bateriilor: 2 ani

Consum:

Regim Stand-by: <10 μA

Regim alarmă: <60 mA



Descrierea dispozitivului

1 – led roșu ALARM

2 – led verde POWER

3 – led galben FAULT

4 – buton TEST/HUSH

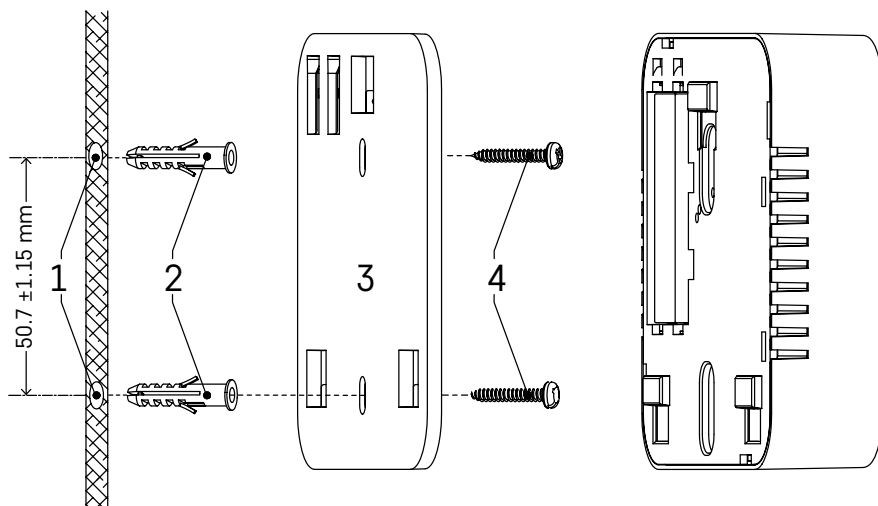
5 – sirenă sonoră

6 – supost de instalare

7 – locașul bateriilor



Instalare și montaj



- 1 – găuri în perete
- 2 – diblluri
- 3 – suport de instalare
- 4 – șuruburi

Efectuați în perete două găuri (\varnothing 5 mm) (1), distanța dintre găuri ar trebui să fie de 52 mm. În găuri introduceți dibllurile furnizate (2), atașați suportul de instalare (3) și fixați-l de perete cu șuruburi (4). Introduceți bateriile în detector și testați funcționalitatea acestuia, vezi Modul de testare. Dacă detectorul este funcțional, asamblați partea din spate a detectorului pe suportul de instalare.



Procedura punerii în funcțiune

Introduceți bateriile (2× 1,5 V AA) în locașul bateriilor pe partea din spate a dispozitivului. Folosiți doar baterii alcaline de același tip, nu folosiți baterii reîncărcabile de 1.2 V din cauza tensiunii mai reduse.

Atenționare:

Dacă nu sunt introduse ambele baterii, nu se poate asambla suportul de instalare!

După introducerea bateriilor, toate cele trei diode (ALARM, POWER, FAULT) vor clipi succesiv.

Detectorul va fi automat în modul de preîncălzire timp de 5 minute (led-ul roșu ALARM clipește de 1× la fiecare 4 secunde).

După 5 minute, led-ul verde POWER clipește de 1× la fiecare 50 de secunde, ceea ce înseamnă că detectorul este funcțional.

Regim de testare

În caz de necesitate sau la fiecare înlocuire a bateriilor puteți verifica funcționalitatea alarmei.

Apăsăți lung butonul TEST/HUSH, concomitent alarma piue de 4× /de 4x clipește led ALARM roșu la fiecare 5 secunde.

Eliberați butonul TEST/HUSH, alarma este pregătită pentru utilizare.

Efectuați regimul de testare de 1× pe săptămână, pentru a vă asigura că alarma este funcțională.

Mențiune:

La testare semnalul acustic și optic servește doar ca informație că alarma este funcțională. Nu înseamnă că ar fi fost detectată prezența CO.

Stare de eroare

Dacă alarma este în stare de eroare, nu este funcțională și nu măsoară nivelul de CO în spațiu.

Starea de eroare este indicată concomitent cu 2× piuit/2× clipire led galben FAULT la fiecare 50 de secunde.

Înlocuiți imediat bateriile.

Efectuați testul funcționalității.

Prin apăsarea butonului TEST/HUSH, semnalul acustic poate fi oprit temporar timp de 14 ore (după care semnalul acustic va fi activat din nou).

Led-ul galben FAULT va atenționa în continuare asupra erorii.

Dacă și după înlocuirea bateriilor va fi indicată starea de eroare, apelați la un centru de service.

Baterii descărcate

Bateriile descărcate în alarmă sunt indicate simultan prin 1× piuit /1× clipire led galben FAULT la fiecare 50 de secunde.

Alarma nu este funcțională și nu măsoară nivelul de CO din spațiu.

Înlocuiți imediat bateriile. Efectuați testul funcționalității.

Vă recomandăm să înlocuiți bateriile de 1× pe pe an din motive preventive.

Prin apăsarea butonului TEST/HUSH, semnalul acustic poate fi oprit temporar timp de 14 ore (după care semnalul acustic va fi activat din nou).

Led-ul galben FAULT va atenționa în continuare asupra erorii.

Sfârșitul viabilității alarmei

După 10 ani de la fabricație alarma trebuie înlocuită și nu se mai poate folosi.

Data fabricației și înlocuirii este indicată pe partea din spate pe eticheta aparatului.

Sfârșitul viabilității alarmei este indicat astfel:

Concomitent 3× piue/3× clipește led-ul galben FAULT la fiecare 50 de secunde.

Prin apăsarea butonului TEST/HUSH, semnalul acustic poate fi oprit temporar timp de 14 ore (după care semnalul acustic va fi activat din nou).

Led-ul galben FAULT va atenționa în continuare asupra erorii.

Avertizare asupra prezenței CO

Dacă detectorul măsoară valori periculoase de CO, va fi activată semnalizarea optică și acustică.

La fiecare 5 secunde concomitent piuie de 4x/de 4x clipește led ALARM.

În aplicație va fi afișat nivelul CO (0 la 999 ppm).

Avertizarea va fi activă pe toată durata prezenței CO, până ce nivelul CO scade la nivelul de siguranță sau va fi oprită manual.

Prin apăsarea butonului TEST/HUSH, semnalul acustic poate fi oprit temporar timp de 14 ore (după care semnalul acustic va fi activat din nou).

Led-ul galben FAULT va atenționa în continuare asupra erorii.

Oprirea manuală a alarmei la detectarea CO

La semnalizarea CO semnalul acustic se poate opri temporar.

Apăsăți butonul TEST/HUSH, semnalul acustic se oprește timp de 10 minute.

Între timp va clipi în continuare led-ul roșu ALARM.

Mențiune:

Avertizarea va fi activă din nou în cel mult 10 minute după apăsarea butonului TEST/HUSH, dacă nivelul CO este egal sau mai mare de 150 ppm.

Cum să procedați la detecția CO în clădire

Dacă este semnalizată prezența CO în clădire, păstrați calmul și luați următoarele măsuri:

Încetați să utilizați toate echipamentele de ardere a combustibilului și, dacă este posibil, opriți-le.

Opriți alarma cu ajutorul butonului TEST/HUSH.

Informați toate persoanele din clădire despre situația apărută!

Deschideți toate ferestrele și ușile și aerisiți.

Dacă alarma persistă, părăsiți clădirea.

Sunați la numărul 112 și organizația de service a consumatoarelor și solicitați ajutorul furnizorului la detectarea și eliminarea sursei de monoxid de carbon.

Verificați dacă clădirea a fost părăsită de toate persoanele!

Lăsați ferestrele și ușile deschise, până ce alarma încetează.

Asigurați ajutor medical pentru toate persoanele suferinde de efectele intoxicației cu monoxid de carbon (dureri de cap, greață).

Atenționați medicul asupra inhalării posibile de monoxid de carbon.

Nu utilizați în continuare consumatoarele care ard combustibil, până nu vor fi din nou verificate de către persoana autorizată.

Mențiune:

În afara echipamentelor care ard combustibil pot exista și alte surse de monoxid de carbon, de ex. emisii din foc mocnind, cantitate mai mare de fum de țigară etc.

Ce este monoxidul de carbon (CO)

Monoxidul de carbon (CO) este un gaz invizibil fără miros, care este extrem de toxic. Rezultă din arderea incompletă a combustibililor, de exemplu a lemnului, cărbunelui din lemn, cărbunelui, uleiului de încălzire, parafinei, benzinei, gazelor naturale, propanului, butanului etc. și din fum de țigară. Concentrația periculoasă de CO poate să apară dacă echipamentul este defect sau cu întreținere incorectă, la blocarea coșului de fum sau în cazul aerisirii insuficiente a încăperii. Gravitatea intoxicației prin inhalarea CO depinde de concentrație (prezentată ca număr de particule la un milion, ppm) și durata expoziției.

Concentrația	Simptome
100 ppm	Niciun fel de simptome – fără pericol
200 ppm	Dureri ușoare ale capului
400 ppm	Dureri puternice ale capului după 1–2 ore
800 ppm	Dureri puternice ale capului după 45 de minute, greață, leșin și inconștiență după 2 ore, deces în 3 ore
1 000 ppm	Concentrație periculoasă – inconștiență după 1 oră
1 600 ppm	Greață, dureri puternice ale capului și amețeli după 20 de minute, deces în 1 oră
3 200 ppm	Greață, dureri puternice ale capului și amețeli după 5–10 minute, inconștiență după 30 de minute
6 400 ppm	Dureri puternice ale capului și amețeli după 1–2 minute, inconștiență după 10–15 minute
12 800 ppm	Inconștiență imediată, pericol de moarte după 1–2 minute

Instalarea trebuie executată de către o persoană competentă. În caz ideal, dispozitivul de avertizare ar trebui să fie în fiecare încăpere, unde se află echipament de ardere a combustibilului. Recomandăm cu insistență instalarea dispozitivelor de avertizare în dormitoare și încăperi în care petreceți mult timp.

Dacă dispozitivul de avertizare este instalat în aceeași încăpere ca echipamentul de ardere a combustibilului:

- Amplasați dispozitivul de avertizare în apropierea tavanului și deasupra nivelului muchiilor superioare ale geamurilor și ușilor.
- În cazul instalării pe tavan dispozitivul de avertizare trebuie amplasat la minim 30 cm de pereți.
- În cazul instalării pe perete dispozitivul de avertizare trebuie amplasat la minim 15 cm de tavan, 180 cm de pământ.
- Nu instalați dispozitivul de avertizare în spații cum sunt tavane boltite, acoperiș fronton.
- Nu instalați dispozitivul de avertizare în apropierea gurilor de aerisire sau ferestrelor/ușilor spre exterior.
- Nu instalați dispozitivul de avertizare pe draperii/mobilă, s-ar diminua posibilitatea detectării corecte a nivelului CO.
- Nu instalați dispozitivul de avertizare în spațiul în care temperatura este mai mică de -10 °C sau mai mare de 40 °C.
- Dacă este posibil, instalați dispozitivul de avertizare aproximativ la nivelul ochilor pentru controlul facil al stării diodelor LED.
- Dacă instalați doar un dispozitiv de avertizare, amplasați-l în apropierea dormitorului (nu în pivniță etc.).
- Asigurați-vă că în încăperea în care dormiți auziți toate dispozitivele de avertizare instalate.
- Dispozitivul de avertizare trebuie amplasat la distanță orizontală de la 1 la 3 m de marginea cea mai apropiată a sursei posibile de CO.
- Orificiile de aerisire ale dispozitivului de avertizare să nu fie astupate.
- Nu stropiți cu aerosoli în apropierea ori pe dispozitivul de avertizare.
- Nu vopsiți dispozitivul de avertizare.

Dacă dispozitivul de avertizare este instalat în încăperea în care se află echipamentul de ardere a combustibilului, trebuie amplasat în apropierea zonei de respirație a persoanelor care locuiesc în încăpere. În încăperi cu spațiu unic destinat concomitent pentru somn și pentru locuit, cum sunt garsoniere, caravane sau nave, dispozitivul trebuie amplasat cât mai departe de fierbătoare și, în același timp, în apropierea locului destinat pentru somn.

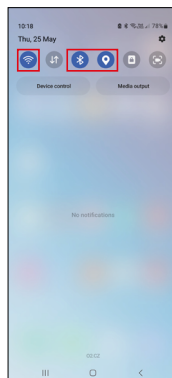
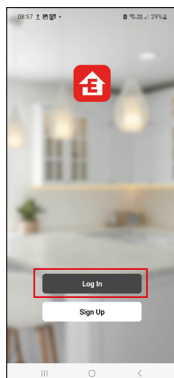


Aplicație mobilă

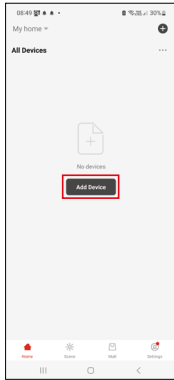


Descărcați aplicația „EMOS GoSmart” pentru dispozitivul dvs.
Faceți clic pe butonul Conectare dacă utilizați deja aplicația.
În caz contrar, faceți clic pe butonul Înregistrare și finalizați înregistrarea.

Asocierea cu aplicația



În detector Introduceți bateriile (2x 1,5 V AA).
Apăsați butonul TEST de 4x, începe să clipească rapid led-ul verde, detectorul este în modul de asociere.
Activați Bluetooth și GPS pe dispozitivul dvs. mobil.



În aplicație, faceți clic pe Adăugați dispozitiv.

Faceți clic pe lista GoSmart din stânga și apoi faceți clic pe indicația P56400S.

Procedați conform indicațiilor din aplicație și introduceți numele și parola rețelei WiFi de 2,4 GHz.

În 2 minute are loc asocierea cu aplicația, LED-ul verde nu va mai clipi.

Mențiune:

Dacă detectorul nu se asociază, repetați întreaga procedură din nou.

Rețeaua wifi de 5 GHz nu este suportată.

Introducerea/înlocuirea bateriilor

1. Deschideți locașul bateriilor pe partea din spate a detectorului.
2. Scoateți bateriile uzate.
3. Introduceți baterii noi 2x 1,5 V AA. Respectați polaritatea corectă.
4. Închideți capacul.

Dacă bateriile sunt protejate cu folie de siguranță, aceasta trebuie mai întâi îndepărtată.

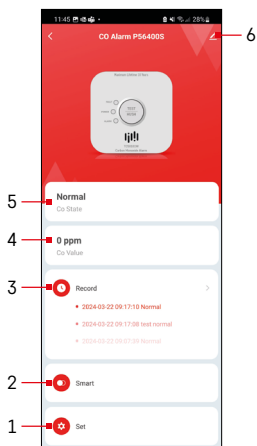
Utilizați numai baterii alcaline de același tip, nu folosiți împreună baterii vechi cu cele noi, nu folosiți baterii recărcabile de 1,2V.

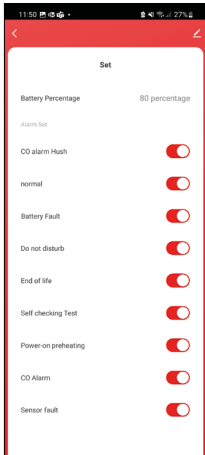


Comandă și funcții

Meniul aplicației

- 1 – Setare
- 2 – Creare scene
- 3 – Istoric înregistrări
- 4 – Valoarea CO în ppm
- 5 – Starea detectorului
- 6 – Setare avansată

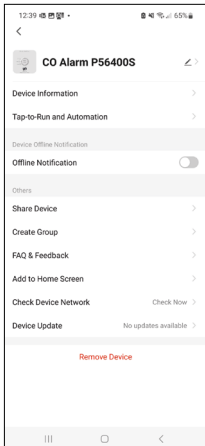




Setare

Afișarea notificărilor în aplicație:

- **Battery Percentage** – nivelul bateriei
- **CO alarm Hush** – info privind oprirea alarmei
- **Normal** – info privind starea normală a detectorului
- **Battery fault** – info privind bateriei descărcate
- **Do not disturb** – info privind oprirea atenționării asupra bateriei descărcate
- **End of life** – info privind sfârșitul viabilității detectorului
- **Self checking Test** – info privind efectuarea regimului de testare
- **Power-on preheating** – info privind preîncălzirea detectorului
- **CO Alarm** – info privind alarma CO
- **Sensor fault** – info privind starea de eroare a senzorului



Setare avansată

- **Device information** – informații de bază despre dispozitiv și proprietarul acestuia.
- **Tap-to-Run and Automation** – afișarea scenelor și automatizărilor atribuite dispozitivului.
- **Offline Notification** – pentru a se evita note permanente, va fi trimisă o notificare dacă dispozitivul rămâne off-line mai mult de 30 de minute.
- **Share Device** – partajarea gestionării dispozitivului cu un alt utilizator.
- **Create Group** – crearea grupului de mai multe dispozitive care pot fi controlate împreună.
- **FAQ & Feedback** – afișarea celor mai frecvente întrebări împreună cu soluțiile acestora plus posibilitatea trimerii direct a întrebării/propunerii/ feedback.
- **Add to Home Screen** – adăugarea unui simbol pe ecranul principal al telefonului dvs. Datorită acestui pas, nu trebuie să deschideți dispozitivul prin aplicație de fiecare dată, ci doar faceți clic direct pe acest simbol adăugat și vă va duce direct la dispozitiv.
- **Check Device Network** – testul rețelei Wi-Fi.
- **Device Update** – actualizare dispozitiv



Rezolvarea problemelor FAQ

Regimul de testare nu este funcțional:

- Verificați tensiunea în baterii, eventual înlocuiți-le.

Detectorul piuie/clipește led-ul la ore diferite:

- Detectorul poate fi în următoarele stări, vezi descrierea mai sus în manual:
Stare de eroare, Baterii descărcate, Sfârșitul viabilității alarmei, Avertizare asupra prezenței CO.

Detectorul nu se poate asocia cu aplicația:

- Verificați funcționalitatea detectorului și a routerului Wi-Fi.
- La asociere așezați dispozitivele aproape.
- Asociați doar cu rețeaua de 2,4 GHz.

