

P5640S



LT | Sklendės valdymas



Turinys

Saugos nurodymai ir įspėjimai	2
Techninės specifikacijos	3
Prietaiso aprašymas	4
Montavimas ir surinkimas	5
Mobilioji programėlė	6
Valdikliai ir funkcijos	8
DUK apie triukščių šalinimą	12

Saugos nurodymai ir įspėjimai



prieš naudodami prietaisą perskaitykite naudotojo vadovą.



laikykitės vadove pateiktų saugos nurodymų.

- Nepažeiskite gaminio vidinių elektros grandinių – tai gali sugadinti gaminį ir jam nebus taikoma garantija. Gaminį turi taisyti tik kvalifikuotas specialistas.
- Gaminį valykite šiek tiek sudrėkinta minkšta šluoste. Nenaudokite tirpiklių ir valiklių – jie gali subraižyti plastikines dalis ir sukelti elektros grandinių koroziją.
- Nenaudokite prietaiso šalia prietaisų, kurie sukuria elektromagnetinius laukus.
- Saugokite gaminį nuo smūgių, dulkių, aukštos temperatūros ar drėgmės poveikio – dėl to gaminys gali sugesti arba deformuotis jo plastikinės dalys.
- Nekiškite jokių daiktų į prietaiso angas.
- Nemerkite prietaiso į vandenį.
- Apsaugokite prietaisą nuo kritimo ar smūgių.
- Prietaisą naudokite tik pagal šiame vadove pateiktus nurodymus.
- Gamintojas neatsako už žalą, atsiradusią dėl netinkamo prietaiso naudojimo.
- Prietaisas neskirtas naudoti asmenims (įskaitant vaikus), kurių fizinė, jutiminė ar protinė negalia arba patirties ir žinių stoka neleidžia saugiai naudotis prietaisu, išskyrus atvejus, kai juos prižiūri arba moko naudotis prietaisu asmuo, atsakingas už jų saugumą. Vaikai visada turi būti prižiūrimi ir niekada nežaisti su prietaisu.





Techninės specifikacijos

„WiFi“ dažnis: 2,4 GHz, maks. – 25 mW e.i.r.p.

Vožtuvo slėgis: 1,6 MPa

Vožtuvo dydis: 1/2", 3/4", 1" ir 1 1/4"

Uždarymo laikas: 5–10 sekundžių

Atidarymo laikas: 5–10 sekundžių

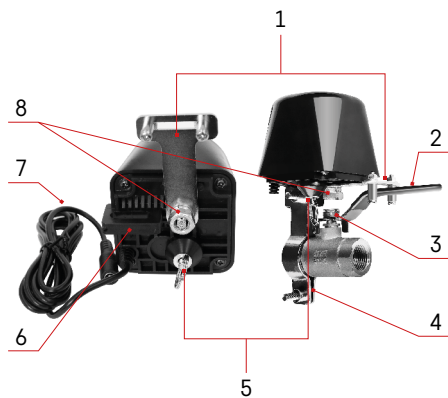
Sukimo momentas: 30~60 kg/cm

Maitinimo šaltinis: adapteris, 230 V AC/12 V DC,
1 A (pridedamas)

Adapterio laido ilgis: 0,9 m

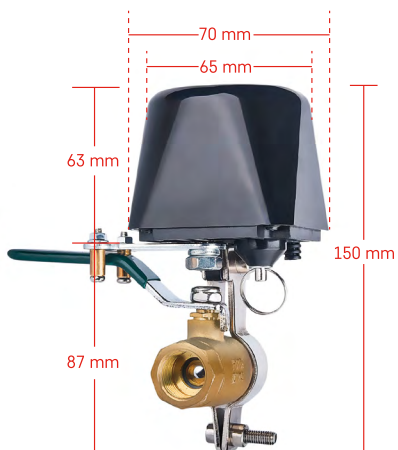
Valdiklio kabelio ilgis: 1,4 m





Prietaiso aprašymas

- 1 – vožtuvo valdiklio svirtis
- 2 – vožtuvo rankena
- 3 – vožtuvo velenas
- 4 – montavimo spaustukas
- 5 – rankinis saugiklis
- 6 – montavimo anga
- 7 – maitinimo kabelis
- 8 – centrinis vožtuvo valdiklio velenas
- 9 – LED indikatorius
- 10 – įjungimo mygtukas



Montavimas ir surinkimas

Įrenginį turėtų montuoti santechnikas.

Vožtuvas turi būti sumontuotas tokioje vietoje, kad jį būtų galima visiškai atidaryti arba uždaryti.

1. Ant vamzdžio pritvirtinkite montavimo spaustuką, tada pritvirtinkite jį prie vožtuvo valdiklio montavimo angos ir tvirtai priveržkite varžtus.
2. Pastatykite valdiklį taip, kad jo svirtis sutaptų su vožtuvo rankena.
3. Vožtuvo valdiklio svirtį galima priveržti dviem varžtais taip, kad jį būtų tvirtai pritvirtinta abiejose vožtuvo rankenos pusėse.

Rankinis saugiklis

Prietaisui sugedus ar nutrūkus elektros tiekimui:

1. Patraukite už saugiklio ir laikykite jį.
2. Rankiniu būdu pasukite vožtuvo valdiklį 90° kampu, kad atidarytumėte (uždarytumėte) vožtuvą.
3. Atleiskite saugiklį ir atsargiai pastumkite svirtį, kad velenas užsifiksuotų.



Mobilioji programėlė



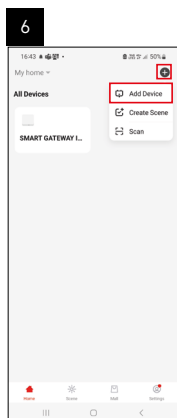
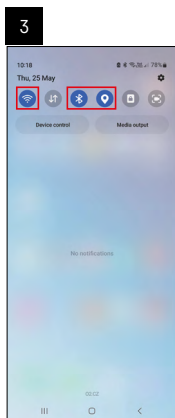
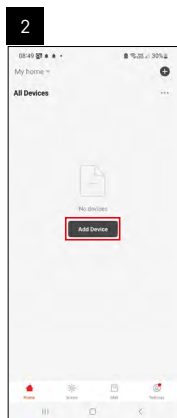
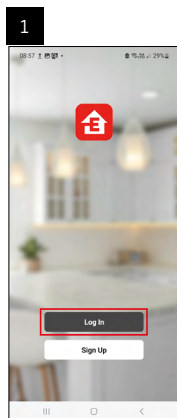
Vožtuvo valdiklį galima valdyti naudojant mobiliąją programėlę, skirtą „iOS“ arba „Android“.

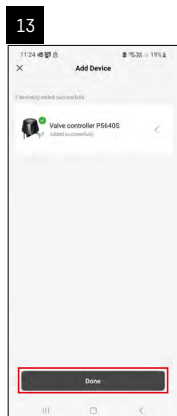
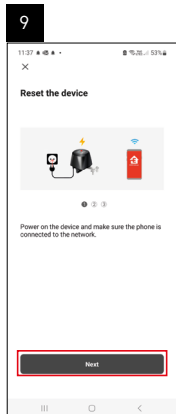
Atsisiųskite „EMOS GoSmart“ programėlę savo prietaisui.

Bakstelėkite mygtuką „Log In“ (prisijungti), jei programėle naudojotės anksčiau.

Priešingu atveju bakstelėkite mygtuką „Sign Up“ (registruotis) ir užsiregistruokite.

Susiejimas su programėle





„Zigbee“ šliuzo susiejimas su programėle

(Jei jau naudojate šliuzą, šį veiksmą praleiskite)

Prijunkite maitinimo laidą prie šliuzo ir įjunkite GPS ir „Bluetooth“ ryšį mobiliajame įrenginyje.

Programėlėje spustelėkite **„Add Device“** (pridėti įrenginį).

Bakstelėkite **„GoSmart“** sąrašą kairėje ir piktogramą „Smart Multi Gateway IP-1000Z“.

Vadovaukitės programėlėje pateiktais nurodymais ir įveskite savo 2,4 GHz „Wi-Fi“ tinklo vardą ir slaptažodį. Šliuzai bus susieti su programėle per 2 minutes.

Pastaba: jei nepavyksta susieti šliuzų, pakartokite procesą ir patikrinkite nustatymus naudodamiesi šliuzo vadovu. 5 GHz „Wi-Fi“ tinklai nepalaikomi.

Vožtuvo valdiklio susiejimas su programėle

Prijunkite valdiklį prie elektros tinklo.

Ilgai (7 sekundes) palaikykite nuspauštą įjungimo mygtuką; pradės mirksėti mėlynas šviesos diodas – susiejimo režimas įjungiamas 30 sekundžių.

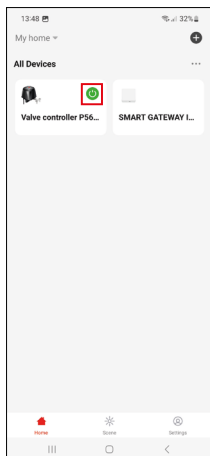
Programėlėje spustelėkite **„Add Device“** (pridėti įrenginį).

Bakstelėkite **„GoSmart“** sąrašą kairėje ir piktogramą P56405.

Vadovaukitės programėlėje pateiktais nurodymais ir įveskite savo 2,4 GHz „Wi-Fi“ tinklo vardą ir slaptažodį. Valdiklis bus susietas su programėle per 2 minutes. Mėlynas šviesos diodas nustos mirksėti ir liks šviesti.

Pastaba: jei vožtuvo valdiklio nepavyksta susieti, pakartokite procesą. 5 GHz „Wi-Fi“ tinklai nepalaikomi.





Valdikliai ir funkcijos

Programėlės meniu

Greito įjungimo (žalia piktograma) / išjungimo (pilka piktograma) mygtukas



Išjungta būseną (vožtuvas uždarytas)



Įjungta būseną (vožtuvas atidarytas)



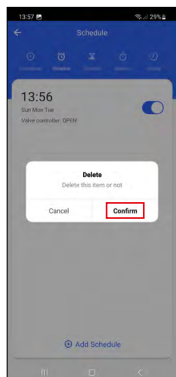
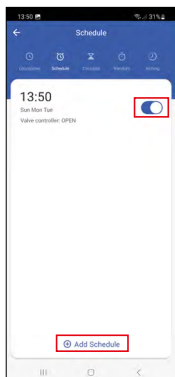
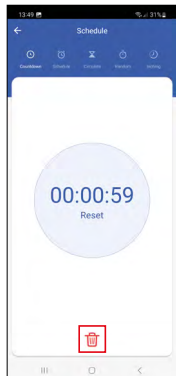
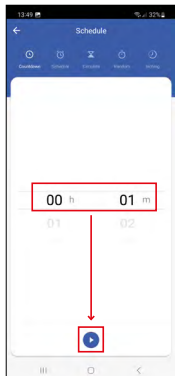
Prieiga prie programos nustatymų



Nustatykite numatytąją valdiklio būseną nutrūkus elektros tiekimui



Išplėstiniai nustatymai



Programų nustatymas



Atgalinis skaičiavimas

Įrenginys išsijungs (įsijungs) po nustatyto laiko (atsi-
žvelgiant į esamą vožtuvo būseną).

Nustatykite laiką (ne daugiau kaip 11 val. 59 min.) ir
bakstelėkite mėlyną rodyklę. Prasidės atgalinis laiko
skaičiavimas.

Bakstelėjus šiukšliadėžės piktogramą, nustatymas
ištrinamas.



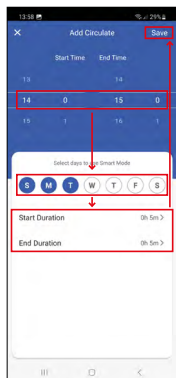
Grafikas

Planuoja automatinį įjungimą nustatytu laiku (pvz.,
pirmadienį nuo 13.00 iki 15.00 val. – įjungta; 15.00–
17.00 val. – išjungta...).

Bakstelėkite apačioje esantį „+“ ir nustatykite laiką
bei dieną (1-oji savaitės diena tvarkaraštyje yra se-
kmadienis), nustatykite vožtuvo būseną ir išsaugokite
nustatymą.

Bakstelėjus perjungimo mygtuką, nustatymas įjungia-
mas (mėlyna spalva) arba išjungiamas (pilka spalva).
Papildomų tvarkaraščių galite pridėti bakstelėję apa-
čioje esantį „+“.

Jei norite ištrinti grafiką, bakstelėkite ir palaikykite
tvarkaraštį, tada patvirtinkite ištrynimą.



Ciklai

Per nustatytą laiko tarpą nustatytu dažniu cikliškai keičia įjungimo ir išjungimo režimą.

Bakstelėkite apačioje esantį + ir nustatykite laikotarpį, dienas ir laiką, kurį vožtuvas turi būti atidarytas ir uždarytas, tada išsaugokite.

Bakstelėjus perjungimo mygtuką, nustatymas įjungiamas (mėlyna spalva) arba išjungiamas (pilka spalva). Papildomų programų galite pridėti bakstelėję apačioje esantį „+“ mygtuką.

Jei norite ištrinti grafiką, bakstelėkite ir palaikykite tvarkaraštį, tada patvirtinkite ištrynimą.

Atsitiktinis režimas

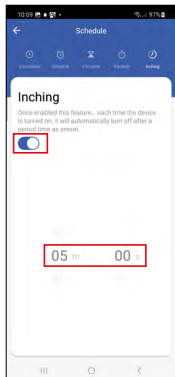
Per nustatytą laikotarpį valdiklis įsijungs atsitiktiniu laiku atsitiktinei trukmei.

Bakstelėkite apačioje esantį „+“, nustatykite laikotarpį, dienas ir išsaugokite.

Bakstelėjus perjungimo mygtuką, nustatymas įjungiamas (mėlyna spalva) arba išjungiamas (pilka spalva).

Papildomų programų galite pridėti bakstelėję apačioje esantį „+“ mygtuką.

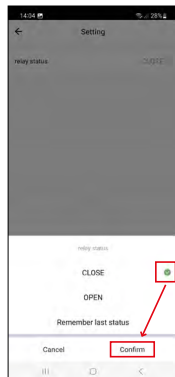
Jei norite ištrinti grafiką, bakstelėkite ir palaikykite tvarkaraštį, tada patvirtinkite ištrynimą.



Laikmatis (uždelstas išjungimas)

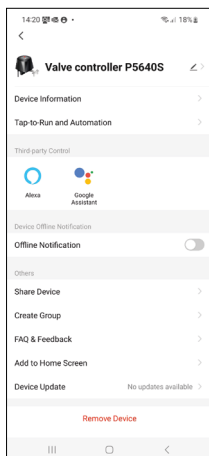
Ijungto vožtuvo valdiklis automatiškai išsijungs po nustatyto laiko (ne daugiau kaip 60 minučių).

Nustatykite laiką ir bakstelėkite perjungimo mygtuką, kad įjungtumėte (mėlyna spalva) arba išjungtumėte (pilka spalva) nustatymą.



Valdiklio numatytosios būsenos nustatymas nutrūkus elektros energijos tiekimui

Bakstelėkite nustatymų piktogramą apatiniame dešiniajame kampe, bakstelėkite būseną ir pasirinkite norimą vožtuvo būseną: uždarytas/atidarytas/prisiminti paskutinę būseną. Patvirtinkite apačioje dešinėje.



Išplėstiniai nustatymai

- **Informacija apie įrenginį** – pagrindinė informacija apie įrenginį ir jo savininką.
- **Bakstelėti ir paleisti ir Automatiškai** – scenų peržiūra ir automatiniai prietaiso nustatymai.
- **Pranešimas apie dingusį ryšį** – kad būtų išvengta nuolatinių pranešimų, pranešimas bus siunčiamas, jei prietaisas ilgiau nei 30 minučių bus neprijungęs prie interneto.
- **Dalytis įrenginiu** – galimybė dalytis įrenginio administravimu su kitu naudotoju.
- **Sukurti grupę** – sukuriama kelių įrenginių grupė, kurią galima valdyti kartu.
- **DUK ir grįžtamasis ryšys** – čia pateikiami dažniausiai užduodami klausimai ir jų sprendimai, taip pat suteikiama galimybė tiesiogiai siųsti mums klausimą (pasiūlymą, grįžtamąjį ryšį).
- **Įtraukti į pagrindinį ekraną** – prietaiso piktogramą įtraukiama į telefono pagrindinį ekraną. Tokiu būdu nebereikės atidaryti prietaiso per programėlę – tiesiog bakstelėkite naujai pridėtą piktogramą ir būsite nukreipti tiesiai į prietaisą.
- **Įrenginio atnaujinimas** – atnaujina įrenginį.



DUK apie trikčių šalinimą

Vožtuvas nėra savo vietoje:

Patikrinkite, ar vožtuvo valdiklio centras ir vožtuvo centras yra toje pačioje ašyje. Priešingu atveju variklis gali perkaisti ir būti pažeistas.

Vožtuvas užstrigo:

Naudodami rankinį saugiklį iš naujo sureguliuokite vožtuvą.

Vožtuvo valdiklio nepavyksta susieti su programa:

Patikrinkite, ar „Zigbee“ šliuzas ir „Wi-Fi“ maršruto parinktuvas veikia tinkamai. Susiejami įrenginiai turi būti arti vienas kito.

