

# H4030



## GoSmart Home Drahtlose Batterie-Video-Türklingel IP-09D mit Wi-Fi und Solarpanel

---



### Inhaltsübersicht

Sicherheitshinweise und Warnungen .....	2
Inhalt der Packung .....	3
Technische Daten .....	3
Beschreibung des Geräts .....	5
Einbau und Montage.....	6
Icons und Kontrollleuchten .....	9
Bedienelemente und Funktionen.....	11
Fehlersuche FAQ .....	12

## Sicherheitshinweise und Warnungen



Lesen Sie die Anleitung, bevor Sie das Gerät benutzen.



Beachten Sie die Sicherheitshinweise in dieser Anleitung.

EMOS spol. s r.o. erklärt, dass das Produkt H4030 mit den grundlegenden Anforderungen und anderen relevanten Bestimmungen der Richtlinien übereinstimmt. Das Gerät kann in der EU frei betrieben werden. Die Konformitätserklärung kann auf der Website <http://www.emos.eu/download> abgerufen werden. Das Gerät kann auf der Grundlage der Allgemeingenehmigung Nr. VO-R/10/07.2021-8 in der jeweils gültigen Fassung betrieben werden.



## Inhalt des Pakets

Wifi-Türklingel  
 Gehäuseabdeckung  
 (Regenschutz) Kabellose  
 Türklingel Solarmodul  
 18650 Li-Ion-Akku  
 Verbindungskabel  
 Montagematerial - Schrauben  
 Handbuch



## Technische Daten

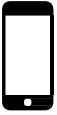
### Außengerät:

Leistung: 2.200 mAh  
 Solarpanel: 1,5 W  
 Auflösung: 1.920 × 1.080  
 Objektiv: 2,69 mm JX-F37  
 Objektivwinkel: 110°  
 PIR-Abstand: bis zu 4 m  
 Speicher: SD-Karte (max. 64 GB), Cloud-Speicher  
 Schutzart: IP44

Maximale Anzahl von Benutzern: 10  
 APP: EMOS GoSmart für Android und iOS  
 Konnektivität: 2.4GHz Wi-Fi IEEE 802.11b/g/n  
 Frequenzband: 2.400-2.4835 GHz

### Drahtlose Türklingel:

Stromversorgung: 3× AA (LR6) 4,5 V DC  
 Frequenz: 433,92 MHz ±250 kHz  
 Entfernung: ca. 80 m (freier Raum)



✓ 2,4 GHz

5 GHz ✗



### Hinweis

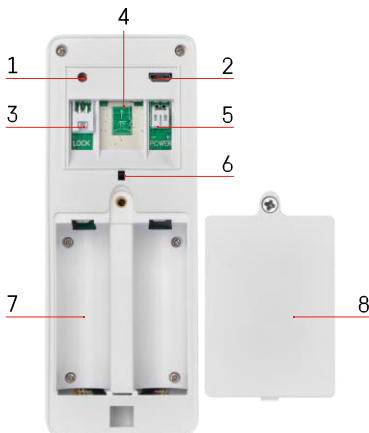
Die Kamera unterstützt nur 2,4 GHz Wi-Fi (5 GHz wird nicht unterstützt).



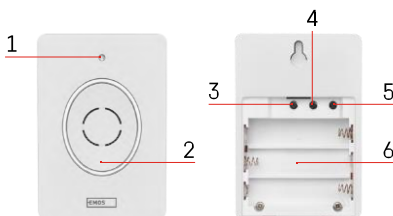
## Beschreibung des Geräts

### Beschreibung des Außengeräts

- 1 - Mikrofon
- 2 - PIR-Sensor (Bewegungssensor)
- 3 - Lichtsensor
- 4 - Objektiv
- 5 - IR-Strahler
- 6 - Ruftaste mit Status-LED:
  - Die LED blinkt rot und grün: Der Akku wird geladen.
  - LED blinkt rot: Wartet auf die Netzwerkkonfiguration.
  - Die LED blinkt grün: Das Netzwerk wird konfiguriert.
  - Die LED leuchtet grün: Das Gerät funktioniert ordnungsgemäß.
  - Die LED leuchtet gelb: Externe Stromversorgung, Ladevorgang abgeschlossen, keine Batterien erkannt (Hinweis: Wenn keine Batterien eingelegt sind, leuchtet die Anzeige nur gelb).
  - LED leuchtet nicht rot und grün: schwache Stromversorgung im Standby-Modus.
- 7 - Sprecher



- 1 - RESET-Taste
- 2 - Micro-USB-Anschluss
- 3 - Anschluss für Schleusensteuerung
- 4 - Steckplatz für TF-Karte/Micro SD-Karte (max. 64 GB, Klasse 10, FAT32)
- 5 - Anschluss für die Stromversorgung
- 6 - Schalter für die Diebstahlwarnanlage
- 7 - Platz für Batterien
- 8 - Abdeckung des Batteriefachs

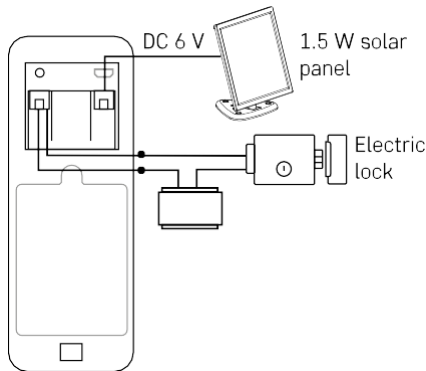
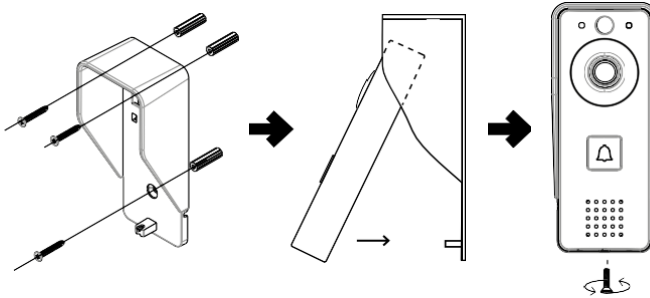


### Drahtlose Türklingel Beschreibung

- 1 - Status-LED:
  - Die LED blinkt rot: Das Gerät funktioniert ordnungsgemäß.
  - LED leuchtet rot: Spannungsabfall unter 3,3 V.
- 2 - Sprecher
- 3 - Arbeitsmodus
- 4 - Auswahl der Melodie
- 5 - Lautstärke der Melodie:
  - Niedrig
  - Mittel
  - Hoch
- 6 - Platz für Batterien

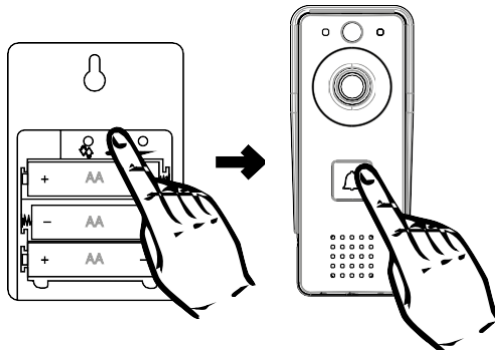
## Einbau und Montage


### Installation der Außeneinheit



1. Befestigen Sie die Gehäuseabdeckung (Regenschutz) der Videotürklingel mit den mitgelieferten Schrauben an der Wand.
2. Die optimale Höhe für die Anbringung einer Videotürklingel an einer Wand beträgt 140-160 cm vom Boden aus.
3. Achten Sie darauf, dass der PIR-Sensor nicht im direkten Sonnenlicht liegt.
4. Schließen Sie das Netzteil wie in der Abbildung gezeigt an den Eingang der Videotürklingel an.
5. Befestigen Sie die Videotürklingel mit der Schraube an der Unterseite gemäß der Abbildung.

### Installation einer drahtlosen Türklingel



1. Legen Sie die Batterien in die Türklingel ein.
2. Drücken Sie die Taste  für 3 Sekunden, dann ertönt der Ding-Dong-Ton.
3. Drücken Sie dann die Klingeltaste an der Wi-Fi-Türklingel. Das Gerät gibt einen Ton von sich und leuchtet

gleichzeitig blau - die Kopplung war erfolgreich.

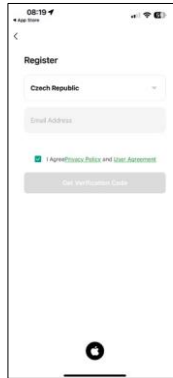
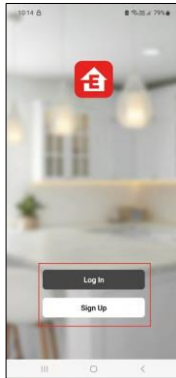
## Pairing mit einer App

### Installation der EMOS GoSmart-App



Die App ist für Android und iOS über Google play und den App Store erhältlich. Bitte scannen Sie den QR-Code, um die App herunterzuladen.

### EMOS GoSmart mobile Anwendung



Öffnen Sie die EMOS GoSmart App und bestätigen Sie die Datenschutzbestimmungen und klicken Sie auf Ich stimme zu. Wählen Sie die Option Registrierung. Geben Sie den Namen einer gültigen E-Mail-Adresse ein und wählen Sie ein Passwort. Bestätigen Sie Ihre Zustimmung zu den Datenschutzbestimmungen. Wählen Sie registrieren.

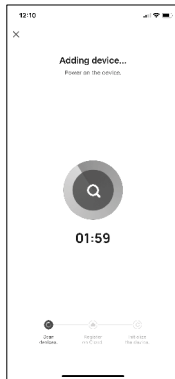
### Pairing mit einer App



Wählen Sie Gerät hinzufügen.  
Wählen Sie eine GoSmart Produktkategorie und wählen Sie die Video-Türklingel IP-09D.  
Setzen Sie das Gerät mit der RESET-Taste auf der Rückseite der Kamera zurück und fahren Sie mit der Anwendung fort.



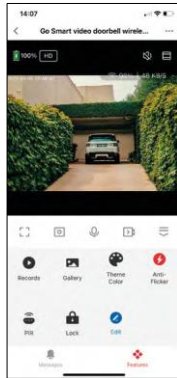
Sie hören eine Willkommensnachricht, an deren Ende "Bitte warten" steht. Warten Sie etwa 5 Sekunden und fahren Sie fort.



Geben Sie den Namen und das Passwort für Ihr Wi-Fi-Netzwerk ein. Diese Informationen bleiben verschlüsselt und werden verwendet, damit die Kamera aus der Ferne mit Ihrem Mobilgerät kommunizieren kann. Auf dem Display Ihres Mobilgeräts wird ein QR-Code angezeigt. Halten Sie den QR-Code vor das Kameraobjektiv. Bestätigen Sie, dass Sie den Signalton für eine erfolgreiche Kopplung gehört haben. Das Gerät wird automatisch gefunden.

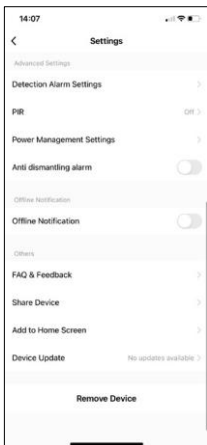
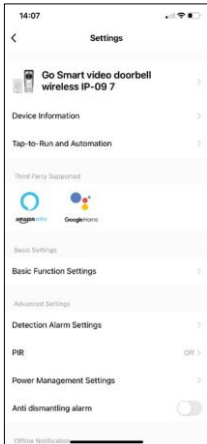
# Icons und Kontrollleuchten

## Beschreibung der Kontrollen in der Anwendung



...	Erweiterte Einstellungen (im folgenden Abschnitt ausführlicher beschrieben)
📶 98%   48 KB/S	Signalqualität und Geschwindigkeit
🔇	Stummschalten
📐	Vergrößern
🖼️	Vollbildmodus
📷	Fotografieren Sie mit der App und speichern Sie sie in Ihrem mobilen Album
🗣️	Sprechen Sie
📹	Nehmen Sie mit der App ein Video auf und speichern Sie es in Ihrem mobilen Album.
☰	Menü ausklappen
🎬	So geben Sie ein auf einer SD-Karte gespeichertes Video wieder
🖼️	Mit der App aufgenommene Videos und Fotos ansehen
🌙	Hellmodus / Dunkelmodus
⚡	Anti-Flicker-Modus (wenn die Kameraumgebung Ihr Video in der App zum Flimmern bringt)
📶	Einstellungen des Bewegungssensors
🔒	Entriegeln / Verriegeln des Schlosses
🔧	Icons bearbeiten + Steuerung eines anderen Geräts hinzufügen
✉️	Meldungsanzeige (Bewegungserkennung...)

## Beschreibung der Erweiterungseinstellungen



- Geräteinformationen - Grundlegende Informationen über das Gerät und seinen Besitzer
- Tap-to-Run und Automation - Anzeige der dem Gerät zugewiesenen Szenen und Automationen. Die Erstellung von Szenen ist direkt im Hauptmenü der Anwendung im Abschnitt "Szenen". Beispielsweise könnte die H4030 so automatisiert werden, dass die Bewegungserkennung und der Dunkelmodus zwischen 18 und 7 Uhr aktiviert werden.
- Grundfunktionseinstellungen - Aktivieren/Deaktivieren grundlegender Steuerfunktionen wie automatische Bildschirmdrehung oder Wasserzeichen mit Zeit- und Datumsanzeige. Eine weitere wichtige Einstellung ist die Möglichkeit, zwischen einseitiger und zweiseitiger Kommunikation zu wählen.
- Einstellungen für den Erkennungsalarm - Alarmeinstellungen, Option zur Aktivierung der Filterung menschlicher Körper. Diese Funktion ist wichtig, wenn Sie nicht möchten, dass das Gerät Sie bei jeder Bewegung alarmiert, sondern nur, wenn es eine Person erkennt. (Dies verhindert Alarme, wenn ein Auto, ein Tier oder ein Baum vorbeifährt).
- PIR - Ein- und Ausschalten des Bewegungssensors und Einstellen seiner Empfindlichkeit.
- Energieverwaltungseinstellungen - Zeigt den aktuellen Akkustatus und die Stromquelle an und schaltet Benachrichtigungen ein, wenn der Akkustand unter einen bestimmten Prozentsatz fällt.
- Anti-Demontage-Alarm - Wenn diese Funktion aktiviert ist, ertönt eine Sirene, wenn die Glocke aus ihrem Gehäuse entfernt wird. Die App benachrichtigt Sie außerdem mit einer Meldung und nimmt in diesem Moment ein Foto auf. Dies ist eine Sicherheitsfunktion gegen Diebstahl.
- Offline-Benachrichtigung - Um ständige Erinnerungen zu vermeiden, wird eine Benachrichtigung gesendet, wenn das Gerät länger als 30 Minuten offline ist.
- FAQ & Feedback - Sehen Sie sich die am häufigsten gestellten Fragen und deren Lösungen an und haben Sie die Möglichkeit, Ihre Fragen, Anregungen und Ihr Feedback direkt an uns zu senden.
- Gerät freigeben - Freigabe der Geräteverwaltung für andere Benutzer
- Zum Startbildschirm hinzufügen - Fügen Sie ein Symbol zum Startbildschirm Ihres Telefons hinzu. Mit diesem Schritt müssen Sie Ihr Gerät nicht jedes Mal über die App öffnen, sondern klicken einfach direkt auf das hinzugefügte Symbol, das Sie direkt zur Kameraansicht führt
- Geräteaktualisierung - Geräteaktualisierung. Option zur Aktivierung automatischer Updates
- Gerät entfernen - Entfernen und verdampfen Sie das Gerät. Ein wichtiger Schritt, wenn Sie den Besitzer des Geräts ändern möchten. Nach dem Hinzufügen des Geräts zur App ist das Gerät gepaart und kann nicht unter einem anderen Konto hinzugefügt werden.

## Steuerelemente und Funktionen


### Aufzeichnung auf SD-Karte

Eine der Grundfunktionen des Haussicherheitssystems ist die Aufzeichnungsfunktion auf SD-Karte.

Die Kamera ist batteriebetrieben. Um Akku und SD-Kartenplatz zu sparen, zeichnet sie nicht kontinuierlich auf, sondern nur ein paar Sekunden, sobald der PIR-Sensor eine Bewegung erkennt.

Die Kamera unterstützt SD-Karten mit einer maximalen Größe von 64 GB im FAT32-Format. Es genügen aber auch SD-Karten mit 32 GB oder 16 GB. Wenn die SD-Karte voll ist, werden die Aufnahmen automatisch überschrieben.

Anweisungen zur Aktivierung der SD-Kartenfunktion:

1. Stecken Sie die Micro-SD-Karte in den entsprechenden Steckplatz unter der Gummidichtung auf der Rückseite der Kamera.
2. Öffnen Sie die erweiterten Geräteeinstellungen und wählen Sie "Speichereinstellungen".
3. Formatieren Sie die SD-Karte. **WARNUNG:** Schalten Sie die Anwendung nicht aus und unterbrechen Sie den Vorgang nicht, wenn Sie die SD-Karte formatieren.
4. Schalten Sie den PIR-Sensor ein und stellen Sie die gewünschte Empfindlichkeit ein. In den Einstellungen gibt es eine Option zum Ein-/Ausschalten der menschlichen Körpererkennung, um Alarme zu vermeiden, wenn die Kamera z. B. die Bewegung eines Tieres oder eines Baumes erkennt. verwenden Sie können auch einen "Aktivitätsbereich" festlegen, in dem die Kamera Bewegungen erkennen soll (Sie möchten z. B. nicht, dass die Kamera Sie bei jedem Auto alarmiert, das die Straße entlang fährt, die die Kamera sehen kann). 
5. Wenn die Kamera eine Bewegung erkennt, zeichnet sie auch ein paar Sekunden Filmmaterial auf, das im Symbol zu finden ist:



## Fehlersuche FAQ

Ich kann die Geräte nicht koppeln. Was kann ich tun?

- Vergewissern Sie sich, dass Sie ein 2,4-GHz-Wi-Fi-Netzwerk verwenden und ein ausreichend starkes Signal haben.
- Erlauben Sie der App alle Berechtigungen in den Einstellungen
- Stellen Sie sicher, dass Sie die neueste Version des mobilen Betriebssystems und die neueste Version der App verwenden.

Sie können mich draußen hören, aber ich kann den Ton draußen nicht hören / Ich kann den Ton draußen hören, aber sie können mich nicht hören.



- Vergewissern Sie sich, dass Sie alle Berechtigungen für die App erteilt haben, insbesondere für das Mikrofon.
- Auch die einseitige Kommunikation kann ein Problem darstellen. Wenn Sie dieses Symbol unten sehen:  bedeutet dies, dass das Gerät auf einseitige Kommunikation eingestellt ist.
- Um dies zu beheben, gehen Sie in das Menü "Grundlegende Funktionseinstellungen" und stellen Sie "Gesprächsmodus" auf "Gegensprechen". Dieses Menü finden Sie in den Nebeneinstellungen (siehe Kapitel "Beschreibung der Nebeneinstellungen").
- Das richtige Symbol für die zweiseitige Kommunikation sieht so aus: 

Ich erhalte keine Benachrichtigungen, warum?

- Erlauben Sie der App alle Berechtigungen in den Einstellungen
- Aktivieren Sie die Benachrichtigungen in den App-Einstellungen (Einstellungen -> App-Benachrichtigungen)

Welche SD-Karte kann ich verwenden?

- SD-Karte mit einer maximalen Speicherkapazität von 64 GB und einer Mindestgeschwindigkeitsklasse von CLASS 10 im FAT32-Format.

Wenn der Speicher der SD-Karte voll ist, werden die ältesten Aufzeichnungen automatisch überschrieben, oder muss der Benutzer sie manuell löschen?

- Ja, die Datensätze werden automatisch überschrieben.

Wer kann die Geräte nutzen?

- Einrichtungen müssen immer einen Administrator (Eigentümer) haben
- Der Administrator kann das Gerät für die übrigen Haushaltsmitglieder freigeben und ihnen Rechte zuweisen