

# P56000S



ES | Detector de fugas de agua

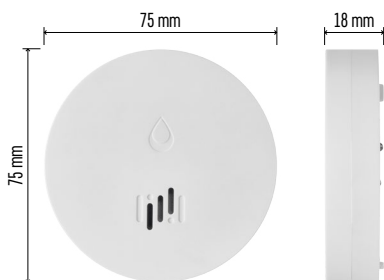
---



## Contenido

Información técnica.....	2
Descripción del detector .....	3
Vinculación con la aplicación .....	4
Aplicación móvil .....	7
Puesta en marcha .....	8

Este manual de instrucciones contiene una información de seguridad importante sobre el montaje y el funcionamiento del detector. Lea con atención este manual de instrucciones y guárdelo en un lugar seguro para posibles futuras consultas.



### Información técnica

Temperatura y humedad del funcionamiento:  
0 °C hasta +50 °C, 5 % hasta 95 % (sin condensación)

Grado de protección: IP65

Señalización acústica: > 85 dB a distancia de 1 m

Consumo: < 20  $\mu$ A modo standby, < 65 mA modo alarma

Frecuencia de transmisión: 2,4 GHz, 25 mW PIRE máx., protocolo Zigbee 3.0

Alimentación: 1x 3 V CR2

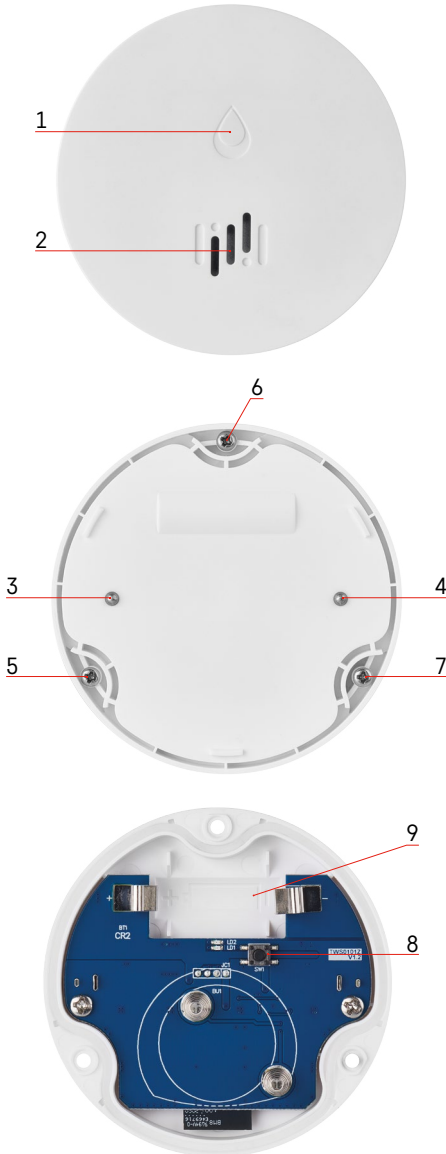
Medidas: 18 x 75 mm

Peso: 49 g

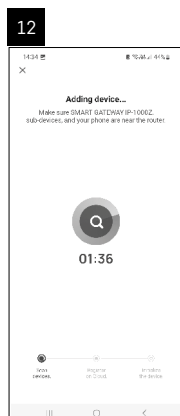
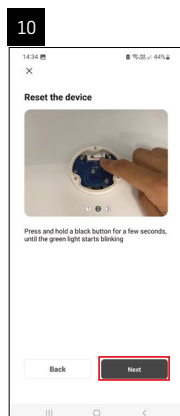
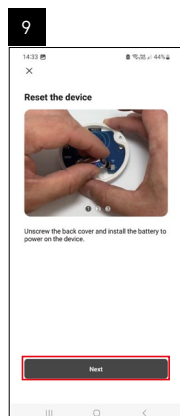
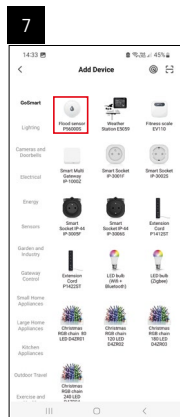
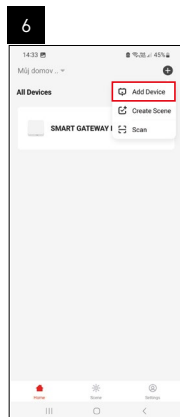
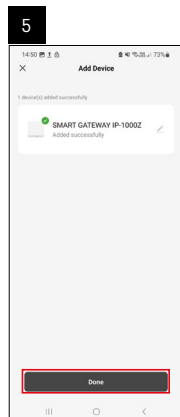
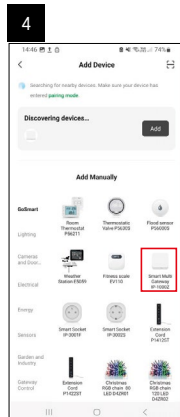
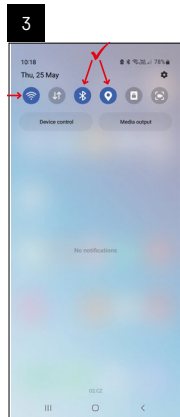
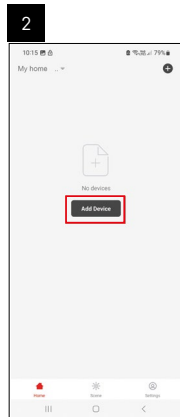
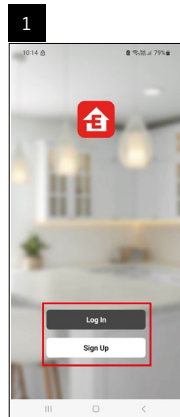


## Descripción del detector

- 1 – LED
- 2 – sirena fuerte
- 3, 4 – sensor de agua
- 5, 6, 7 – tornillos
- 8 – botón de vinculación
- 9 – pila



# Vinculación con la aplicación

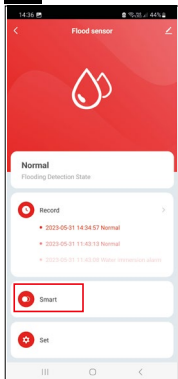


13

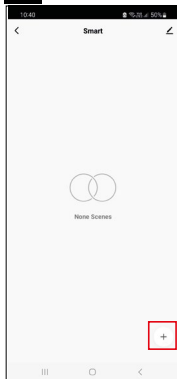


## Crear escenas

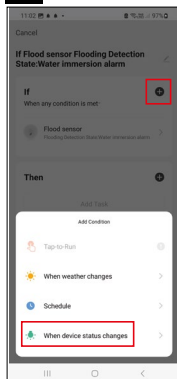
1



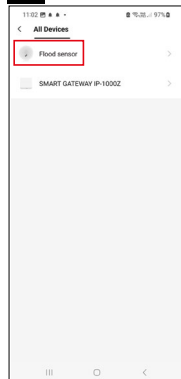
2



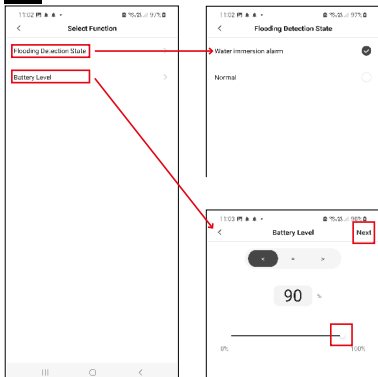
3



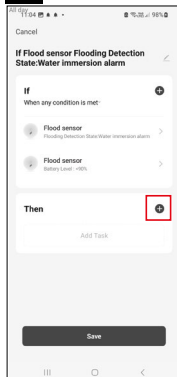
4



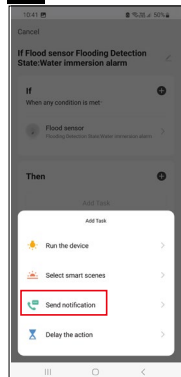
5

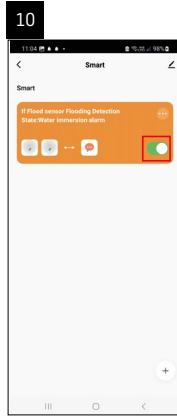
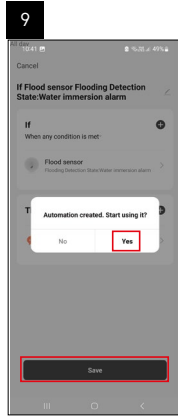


6



7

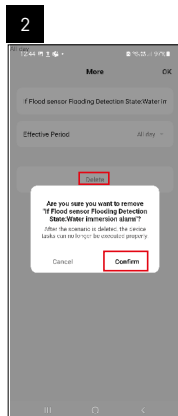
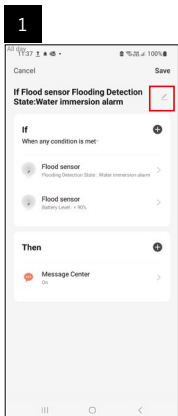




Para visualizar el mensaje sobre el modo de alarma o pilas agotadas hay que crear en la aplicación el llamado “Escenario”.

1. En la aplicación haga clic en Smart, abajo a la derecha haga clic en + y en el icono de la bombilla verde.
2. Seleccione el detector de fugas de agua, confirme el modo de alarma y ajuste el porcentaje de voltaje de la pila.
3. Confirme y haga clic en el icono del mensaje en el teléfono y termine la configuración.
4. Si quiere borrar la escena, haga clic en el icono del lápiz arriba a la derecha y confirme que la desea borrar.

## Borrar escena



## Aplicación móvil

Puede controlar el detector mediante la aplicación móvil para iOS o Android.  
Descargue la aplicación «EMOS GoSmart» para su dispositivo.



Si ya es usuario de la aplicación, pulse el botón **Iniciar sesión**.  
Si no, pulse el botón **Registrarse** y termine la registraci3n.

### Vinculaci3n del portal Zigbee con la aplicaci3n

*(Si ya utiliza el portal, salte los pasos de esta configuraci3n)*

Conecte el cable de alimentaci3n en el portal. En el dispositivo m3vil permita la conexi3n GPS y Bluetooth.  
En la aplicaci3n, haga clic en **Añadir dispositivo**.

En la parte izquierda haga clic en la lista **GoSmart** y haga clic en el icono Smart Multi Gateway IP-1000Z.  
Siga las instrucciones de la aplicaci3n e introduzca el nombre y la contrasea de la red wifi de 2,4 GHz.  
En 2 minutos m3ximo se realiza la vinculaci3n con la aplicaci3n.

*Nota: Si no consigue vincular el portal, vuelva a repetir todos los pasos y revise la configuraci3n segun el manual del portal. La red wifi de 5 GHz no es compatible.*

### Vinculaci3n del detector con la aplicaci3n

Desatornille la tapa trasera e inserte la pila en el detector.

Pulse de manera prolongada (5 segundos) el bot3n de vinculaci3n o toque con los dedos mojados o con la base h3meda los dos sensores de agua 3 veces en 2 segundos.

El LED verde empezará a parpadear – se activa el modo de vinculaci3n que dura 2 minutos.

En la aplicaci3n, haga clic en **Añadir dispositivo**.

En la parte izquierda haga clic en la lista **GoSmart** y haga clic en el icono Flood sensor P56000S.

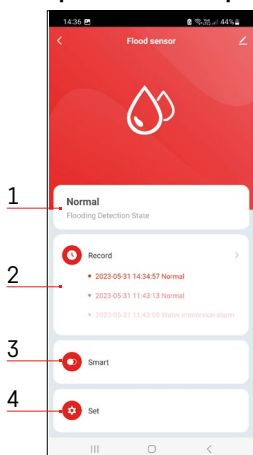
Siga las instrucciones de la aplicaci3n e introduzca el nombre y la contrasea de la red wifi de 2,4 GHz.

En 2 minutos m3ximo se realiza la vinculaci3n con la aplicaci3n, el led verde deja de parpadear.

Vuelva a atornillar la tapa.

*Nota: Si no consigue vincular el detector, vuelva a repetir todos los pasos. La red wifi de 5 GHz no es compatible.*

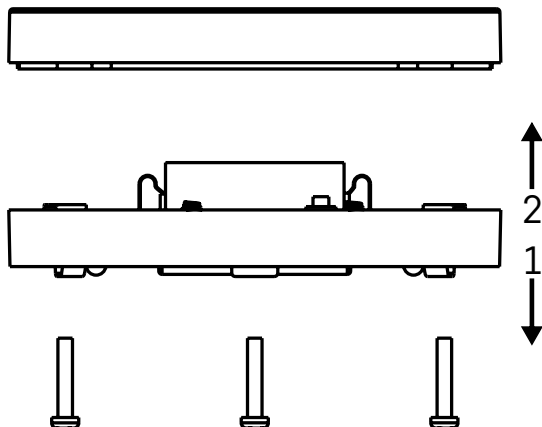
### Descripci3n del menu principal de la aplicaci3n



- 1. Estado del detector** (normal o modo alarma)
  - en caso de alarma la aplicaci3n mostrará un mensaje de aviso
- 2. Historial de registros**
  - muestra el historial de alarmas/pila agotada
- 3. Crear escenas**
  - es necesario realizar esta configuraci3n para la correcta visualizaci3n de notificaciones sobre alarmas o pila agotada
- 4. Estado de la pila**
  - la aplicaci3n muestra un mensaje de aviso de pila agotada cuando el voltaje baja por debajo de 2,44 V.
  - el detector evalúa el nivel del voltaje de la pila cada 12 horas o con cada alarma.

*Configuraci3n detallada ver Crear escenas.*





## Puesta en marcha

Desatornille los 3 tornillos en la parte inferior del detector, quite la tapa e inserte la pila.

Utilice solo pilas alcalinas, nunca pilas recargables.

¡Vigile que la manera de insertar la pila y su polaridad sean correctas!

Vuelva a atornillar la tapa.

Realice la prueba de funcionamiento del detector – los dos sensores deben entrar en contacto con el agua, por ejemplo con dedos mojados o colocando el detector encima de una toalla húmeda con los sensores hacia abajo. Sonará la señalización acústica y óptica.

## Ubicación del detector

Coloque el detector sobre una superficie plana, no conductora, lo más cerca posible del lugar crítico donde puede ocurrir una fuga de agua, por ejemplo al lado de lavadoras, lavavajillas, grifos de agua, calderas, alféizares de ventanas, etc.

Recomendamos colocar el detector en un lugar visible.

El detector está diseñado solo para el uso interior.

**ATENCIÓN:** el detector detecta solo la presencia de líquidos que han llegado a los sensores.

## Aviso de alarma

En caso de detección de una fuga de agua, el detector empezará a emitir una señal acústica/óptica.

El detector empezará a hacer bip de manera continua y simultáneamente el LED rojo parpadeará.

En la aplicación se mostrará un aviso de fuga de agua.

No es posible bajar el volumen ni apagar temporalmente la señal acústica de la alarma.

Por la presente, EMOS spol. s r. o. declara que el equipo de radio tipo P56000S cumple con la Directiva 2014/53/EU. El texto completo de la declaración de conformidad de la UE está disponible en la siguiente dirección de Internet: <http://www.emos.eu/download>.

